



www.lanagrossa.com

**VEST · COOL WOOL OF
COOL WOOL HAND-DYED**
Model 10 – Hand-dyed 01

VEST · COOL WOOL OF COOL WOOL HAND-DYED

Model 10 – Hand-dyed 01



Maat: 36/38, 40/42 en 44

De getallen voor maat 42/44 en 46/48 staan tussen haakjes. Staat er maar een getal dan geldt dit voor alle maten.

Materiaal: Lana Grossa **Cool Wool** (100% merinoswol, looplengte 160 m/50 g), **450 (500 – 550) g** oranjerood (**kl. 2066**) of Lana Grossa **Cool Wool hand-dyed** (100% merinoswol, looplengte (320 m/100 g), **500 (500 – 600) g** roest/oranje/wit/geel/pink/groen (**kl. 101**); breinaalden 4 en 4,5, 1 haaknaald 3,5 (nodig voor het vest: Cool Wool 2066), 7 knopen van UNION KNOPF, art. 37604, kl. 12, 18 mm.

Gerstekorrel: (stekenaantal deelbaar door 2 + kantst.). **1e nld:** kantst., br. afw. 1 s. r., 1 s. av., kantst. **2e nld:** verspring tussen de kantst. de steken: br. av. boven recht en recht boven av. Herhaal steeds de 2e nld.

Tricotsteek: hg. nld. r., tg. nld. av.

Fantasiepatroon: (stekenaantal deelbaar door 2 + 1 + kantst.). Zie teltekening. Hg.- en tg. nld. zijn getekend. De s. zijn getekend zoals ze zich voordoen. Br. 1x nld. 1 – 10.

Patroonvolgorde: herhaal steeds van * tot * (= 16 nld. tricotsteek, 10 nld. fantasiepatroon) = 26 nld.

Kantsteek = knoopjeskantsteek: br. de kantst. in de hg.- en tg. nld. r.

Stekenproef: 21 s. en 30 nld. in tricotsteek met nld. 4,5 = 10 x 10 cm

Rugpand: zet 104 (112 – 120) s. op met nld. 4,5. Br. 7 nld. in gerstekorrel, met aan weerszijden de kantst. Br. verder in patroonvolgorde, meerder hierbij in het midden van de 1e nld., 1 s. = 105 (113 – 121) s. Br. 6x de 26 nld. van de patroonvolgorde en eindig het rugpand in tricotsteek. Br. tot een totale hoogte van 29 cm. Kant voor de armsgaten aan weerszijden 3 s. af, kant vervolgens in elke 2e nld. 2x 2 s. en 1x 1 s. (in elke 2e nld. 2x 2 s. en 3x 1 s. – in elke 2e nld. 3x 2 s. en 3x 1 s.). Br. met overige 89 (93 – 97) s. tot een totale hoogte van 48,5 (49,5 – 50,5) cm. Kant nu voor de hals de midd. 27 s. af en br. ieder deel afz. verder. Kant vervolgens aan de halszijde na 2 nld. nog 4 s. af. Kant op een totale hoogte van 50 (51 – 52) cm de overige 27 (29 – 31) s. voor de schouder af.

Linkervoorpand: zet 54 (58 – 62) s. op en nld. 4,5. Br. 7 nld. in gerstekorrel met aan weerszijden de kantst. Deel de volg. hg. nld. als volgt in: kantst., 47 (51 – 55) s. patroonvolgorde, 5 s. gerstekorrel, kantst. Br. 6x de 26 nld. van de patroonvolgorde en eindig het linkervoorpand in tricotsteek. Br. het armsgat aan de linkerkant op dezelfde wijze als bij het rugpand beschreven is. Br. tot een totale hoogte van 44 (45 – 46) cm. Kant nu voor de hals aan de linkerzijde 10 s. af. Kant hierna in elke 2e nld. 2x 3 s., 1x 2 s. en 1x 1 s. af. Kant op een totale hoogte van 50 (51 – 52) cm de overige 27 (29 – 31) s. voor de schouder af.

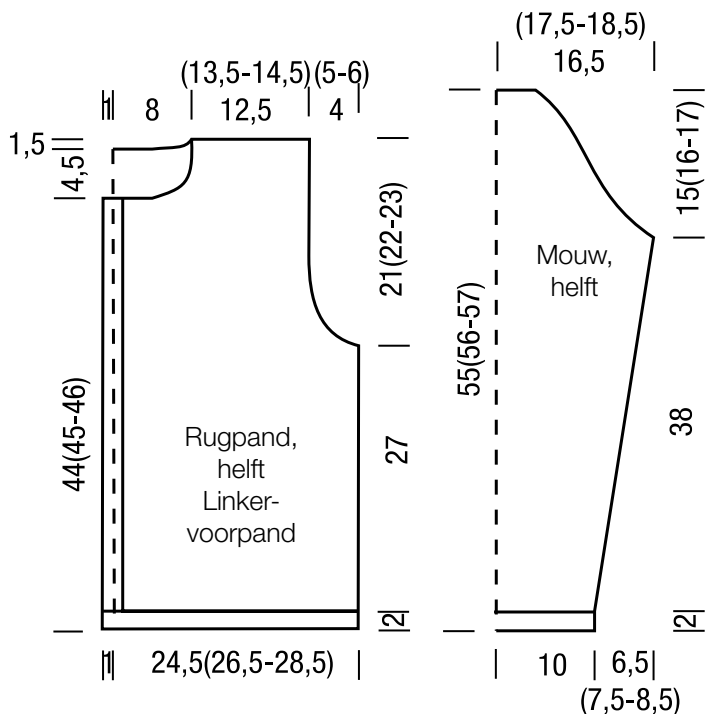
Rechtervoorpand: br. dit in spiegelbeeld van het linkervoorpand. Br. in de sluitingsboord 7 knoopsgaten als volgt: kantst., 2 s. av. resp. 2 s. r. samenbr., 1 omslag, br. de nld. in patroon uit. Br. in de volg. tg. nld. de omslag mee in de gerstekorrel. Het eerste knoopsgat wordt op een hoogte van 5 (5 – 6) cm gebreid, de volg. knoopsgaten op een afstand van 6 (6,5 – 6,5) cm.

Mouw: zet 42 s. op met nld. 4,5. Br. 7 nld. in gerstekorrel, met aan weerszijden de kantst. Br. verder in de patroonvolgorde en meerder hierbij in de 1e nld. in het midden 1 s. = 43 s. Br. 7x de 26 nld. van de patroonvolgorde en eindig de mouw in tricotsteek. Meerder aan weerszijden in de 9e (9e – 7e) nld. 1 s., meerder hierna 11x, in elke 8e nld., 1 s. en tenslotte 2x, in elke 6e nld., 1 s. (10x, afw. in elke 6e en 8e nld., 1 s. en tenslotte 5x, in elke 6e nld., 1 s. – 17x, in elke 6e nld., 1 s.) Br. met de verkregen 71 (75 – 79) s. tot een totale hoogte van 40 cm. Kant nu aan weerszijden voor de mouwkop 3 s. af, kant hierna in elke 2e nld. 2x 2 s., 7x 1 s. en 2x, in elke **4e nld.** 1 s., vervolgens in elke 2e nld. 6x 1 s., 1x 2 s. en 1x 3 s. (in elke 2e nld. 2x 2 s., 8x 1 s., 2x, in elke **4e nld.**, 1 s., vervolgens in elke 2e nld. 7x 1 s., 1x 2 s. en 1x 3 s. – in elke 2e nld. 2x 2 s., 9x 1 s., 2x, in elke **4e nld.**, 1 s., tenslotte in elke 2e nld. 8x 1 s., 1x 2 s. en 1x 3 s.) af. Kant op een totale hoogte van 55 (56 – 57) cm de overige 17 s. af.

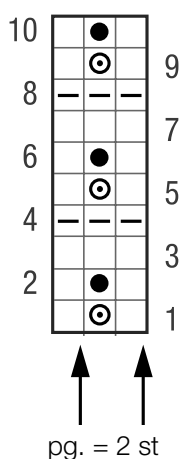
Afwerking: leg de delen op maat onder een vochtige doek en laat drogen. Sluit de schouderaden. Neem voor de sluitbies langs de hals 83 s. op met nld 4. Br. 6 nld. in gerstekorrel. Kant de s. af zoals ze zich voordoen. **Let op:** model Cool Wool 2066: haak de sluitingsranden van de voorpanden en de korte zijden van de halsbies om met 1 t. v. Naai de mouwen in de armsgaten. Sluit de zij- en mouwnaden. Naai de knopen aan.

VEST · COOL WOOL OF COOL WOOL HAND-DYED

Model 10 – Hand-dyed 01



Breipatroon



Tekenverklaring:

- = 1 s. r.
- = 1 s. av.
- ⊙ = haal 1 s. av. af, houd de draad achter het werk
- = haal 1 s. av. af, houd de draad voor het werk

Proeflapje

Maak altijd eerst een proeflapje. Brei hiervoor een lapje van 12 x 12 cm. Brei het lapje in het patroon dat bij het proeflapje van het model vermeld staat. Tel nu bij het middelste deel bij een vierkant van 10 x 10 cm het aantal steken in de breedte en het aantal naalden in de hoogte. Als het aantal steken en naalden niet met de gegevens in de beschrijving overeenkomt, dan moet je de dikte van de breinaalden aanpassen: als je minder steken en naalden hebt, brei je vrij los en neem je dunnere breinaalden (½ tot heel nummer); als je meer steken hebt, brei je vrij strak en neem je dikkere breinaalden.

Opgelet: op het etiket van het garen staat ook altijd de stekenverhouding bij een proeflapje in tricotsteek vermeld. Dit is echter niet doorslaggevend voor het model. Neem de gegevens van het model dat je wilt breien, als uitgangspunt.



Afkortingen

aan weersz. = aan weerszijden
afb. = afbeelding
afh. = afhalen
afk. = afkanten
afw. = afwisselend
av. = averecht
av. tr. = averechte tricotsteek
br. = breien
cm = centimeter
db.st. = dubbel stokje
d.w.z. = dat wil zeggen

g = gram
gelijkm. verd. = gelijkmatig verdeeld
hg. nld. = heengaande naald
h.st. = half stokje
hv. = halve vaste
herh. = herhalen
kant-s. = kantsteek
kl. = kleur
l. = losse
ll. = looppengte
m = meter

meerd. = meerderen
midd. = middelste
mind. = minderen
nld. = naald
nr. = nummer
o. = omslag
ø = diameter
opz. = opzetten
pg. = patroongedeelte
s. = steek
samenbr. = samenbreien
st. = stokje

t. = toer
tg. nld. = teruggaande naald
tr. = tricotsteek
v. = vaste
vlg. = volgens
volg. = volgende

Vanaf * herh. betekent: een grotere stekengroep (pg.) zo vaak herhalen als aangegeven

Impressum

Uitgever: Lana Grossa GmbH, Gaimersheim, www.lanagrossa.com
Foto's: Wilfried Wulff, www.wilfriedwulff.com