



www.lanagrossa.com

**VEST · ECOPUNO OF
ECOPUNO HAND-DYED**
Model 12 – Hand-dyed 01

VEST · ECOPUNO OF ECOPUNO HAND-DYED

Model 12 – Hand-dyed 01



Maat: 36/38, 40/42 en 44

De getallen voor maat 40/42 en 44 staan tussen haakjes. Staat er maar een getal dan geldt dit voor alle maten.

Materiaal: Lana Grossa **Ecopuno** (72% katoen, 17% merinoswol, 11% baby alpaka, looplengte 215 m/50g), **250 (300 – 350) g** mintturquoise (kl. 44) of Lana Grossa **Ecopuno hand-dyed** (72% katoen, 17% merinoswol, 11% baby alpaka, looplengte 215 m/50g), **250 (300 – 350) g** mosgroen/beige/zwartbruin/mint/grijsbruin (kl. 505); breinaalden nr. 4 en 1 rondbreinaald nr. 4,5 van 40 cm lang.

Gerstekorrel: (stekenaantal deelbaar door 2 + kantst.).
1e nld: kantst. br. afw. 1 s. av., 1 s. r., kantst. **2e nld:** verspring de steken: br. r. boven av. en av. boven r. Herhaal steeds de 2e nld.

Basispatroon: (stekenaantal deelbaar door 10 + kantst.). Zie teltekening. De hg.- en tg. nld. zijn getekend. De s. zijn getekend zoals ze gebreid worden. Herhaal steeds nld. 1 – 14.

Kantsteek = knoopjeskantsteek: br. in de hg.- en tg. nld. de kantst. r.

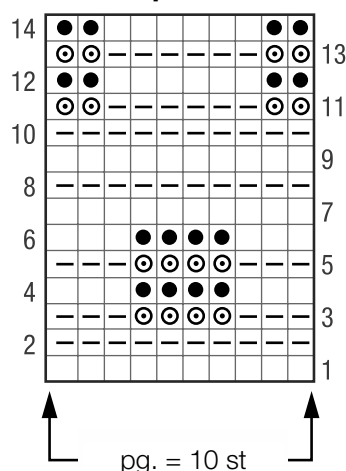
Stekenproef: 24 s. en 35 nld. in basispatroon met nld. 4 = 10 x 10 cm; 24 s. en 36 nld. in gerstekorrel met nld. 4 = 10 x 10 cm.

Het vest wordt als 1 deel gebreid: begonnen wordt met de voorpanden. Zet 306 (326 – 346) s. op met nld. 4. Br. in gerstekorrel, met aan weerszijden de kantst. Br. tot een hoogte van 6 cm. Deel de s. als volgt in: kantst., 12 s. gerstekorrel, herhaal 28 (30 – 32)x het rapport van het basispatroon over 280 (300 – 320) s. en eindig met 12 s. gerstekorrel, kantst. Br. tot een totale hoogte van 26 (28 – 30) cm. Kant nu voor beide

voorpanden aan weerszijden 77 (82 – 87) s. af. Br. nu verder voor het rugpand met de overige 152 (162 – 172) s. in de vlg. indeling: kantst., 15 (16 – 17)x het rapport van het basispatroon, kantst. Br. nu nog 26 (28 – 30) cm. Br. nog 6 cm in gerstekorrel, kant hierna alle s. af zoals ze zich voordoen.

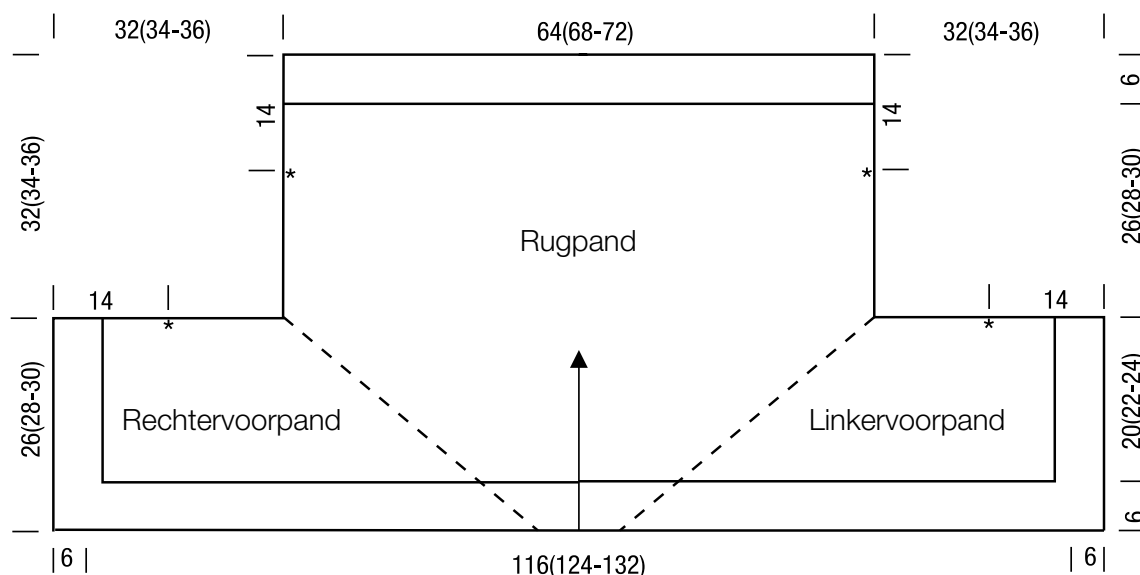
Afwerking: leg de het vest onder een vochtige doek en laat drogen. Vouw het vest zoals de stippenlijnen op de schematekening aangeven. Sluit de zijnaden vanaf de buitenste rand tot aan de markering (= ong. 14 cm). Neem voor de mouwen uit de ontstaande openingen 85 (95 – 105) s. op. Br. met de rondbreinld. nr. 4 in gerstekorrel. Kant na 6 cm alle s. af zoals ze zich voordoen.

Breipatroon



Tekenverklaring:

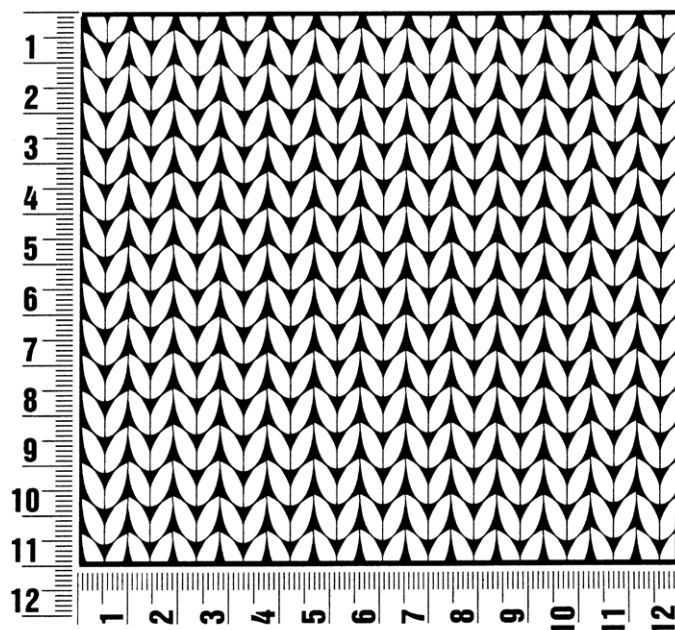
- = 1 s. r.
- = 1 s. av.
- = haal 1 s. av. af. houd de draad achter het werk
- = haal 1 s. av. af. houd de draad voor het werk



Proeflapje

Maak altijd eerst een proeflapje. Brei hiervoor een lapje van 12 x 12 cm. Brei het lapje in het patroon dat bij het proeflapje van het model vermeld staat. Tel nu bij het middelste deel bij een vierkant van 10 x 10 cm het aantal steken in de breedte en het aantal naalden in de hoogte. Als het aantal steken en naalden niet met de gegevens in de beschrijving overeenkomt, dan moet je de dikte van de breinaalden aanpassen: als je minder steken en naalden hebt, brei je vrij los en neem je dunnere breinaalden (½ tot heel nummer); als je meer steken hebt, brei je vrij strak en neem je dikkere breinaalden.

Opgelet: op het etiket van het garen staat ook altijd de stekenverhouding bij een proeflapje in tricotsteek vermeld. Dit is echter niet doorslaggevend voor het model. Neem de gegevens van het model dat je wilt breien, als uitgangspunt.



Afkortingen

aan weersz. = aan weerszijden
afb. = afbeelding
afh. = afhalen
afk. = afkanten
afw. = afwisselend
av. = averecht
av. tr. = averechte tricotsteek
br. = breien
cm = centimeter
db.st. = dubbel stokje
d.w.z. = dat wil zeggen

g = gram
gelijkm. verd. = gelijkmatig verdeeld
hg. nld. = heengaande naald
h.st. = half stokje
hv. = halve vaste
herh. = herhalen
kant-s. = kantsteek
kl. = kleur
l. = losse
ll. = looppengte
m = meter

meerd. = meerderen
midd. = middelste
mind. = minderen
nld. = naald
nr. = nummer
o. = omslag
ø = diameter
opz. = opzetten
pg. = patroongedeelte
s. = steek
samenbr. = samenbreien
st. = stokje

t. = toer
tg. nld. = teruggaande naald
tr. = tricotsteek
v. = vaste
vlg. = volgens
volg. = volgende

Vanaf * herh. betekent: een grotere stekengroep (pg.) zo vaak herhalen als aangegeven

Impressum

Uitgever: Lana Grossa GmbH, Gaimersheim, www.lanagrossa.com
Foto's: Wilfried Wulff, www.wilfriedwulff.com