



www.lanagrossa.com

TRUI · ALLORA HAND-DYED
Model 05 – Hand-dyed 02

TRUI · ALLORA HAND-DYED

Model 05 – Hand-dyed 02



Maat 36/38, 40 en 42/44

De gegevens voor maat 40 en 42/44 staan tussen haakjes. Wanneer er maar 1 getal staat aangegeven, geldt dit voor alle maten.

Materiaal: Lana Grossa **Allora hand-dyed** (76% katoen, 14% merinosscheerwol (superfijn), 10% (baby) alpaca, looplengte 300 m/50 g), **250 (300 – 300) g** Peepal (**kl. 253**); breinaalden nr. 3 en 4, 1 rondbreinaald nr. 3, 40 cm lang.

Fantasie-boordpatroon: aantal s. deelbaar door 5 + 2 + kant-s. Zie breipatroon. Hg. en tg. nld. zijn getekend. De s. zijn zo getekend, zoals ze gebreid worden. De 1e en 2e nld. steeds herh. Aan de v-hals wordt het fantasie-boordpatroon in t. gebreid. **1e t.:** als in het breipatroon aangegeven en het pg. steeds herh. **2e t.:** s. br., zoals ze zich voordoen (= afw. 2 s. av., 3 s. r.).

Ketting-katnstek: **hg. nld.:** de 1e s. r. gedraaid br., de laatste s. als bij het av. br. afh., daarbij de draad achter het werk verder leiden. **Tg. nld.:** de 1e s. av. gedraaid br., de laatste s. als bij het av. br. afh., daarbij de draad voor het werk verder leiden.

Geaccentueerde minderingen: **linkerrand:** (betreft de laatste 6 s. van de nld.) 2 s. av. resp. 2 s. r. samenbr., 3 s. fantasie-boordpatroon, ketting-kant-s. **Rechterraand:** (betreft de eerste 6 s. van de nld.) ketting-kant-s., 3 s. fantasie-boordpatroon, 2 s. av. samenbr. resp. 1 enkele overhaling (= 1 s. r. afh., de volg. s. r. br., dan de afgeh. s. overhalen). **OPGELET:** wanneer av. s. geminderd worden, dan 2 s. av. samenbr., wanneer rechte s. geminderd worden, dan aan de linkerrand 2 s. r. samenbr., aan de rechterraand 1 enkele overhaling uitvoeren.

Stekenproef: fantasie-boordpatroon met naalden nr. 4: 31 s. en 37 nld. = 10 x 10 cm.

Rugpand: 134 (144 – 154) s. met naalden nr. 3 opzetten en meteen in fantasie-boordpatroon br., daarbij met 1 tg. nld. beginnen: kant-s., 26 (28 – 30)x het pg. herh., vlg. breipatroon eindigen, kant-s. Na 6 cm met naalden nr. 4 verder br. Bij 40 cm totale hoogte het begin van de armsgaten aan weersz. markeren. Bij 20 (21 – 22) cm armsgathoogte voor de schou-

derafschuining 1x 8 (9 – 10) s. aan weersz. afk., dan in elke 2e nld. 2x 8 s. en 1x 9 s. (in elke 2e nld. 1x 9 s. en 2x 10 s. - in elke 2e nld. 3x 11 s.) aan weersz. afk. Bij 60,5 (61,5 – 62,5) cm totale hoogte, **tegelijk met de 2e mindering voor de schouderafschuining**, voor de hals de midd. 64 s. afk., dan in de volg. 2e nld. 1x 2 s. afk.

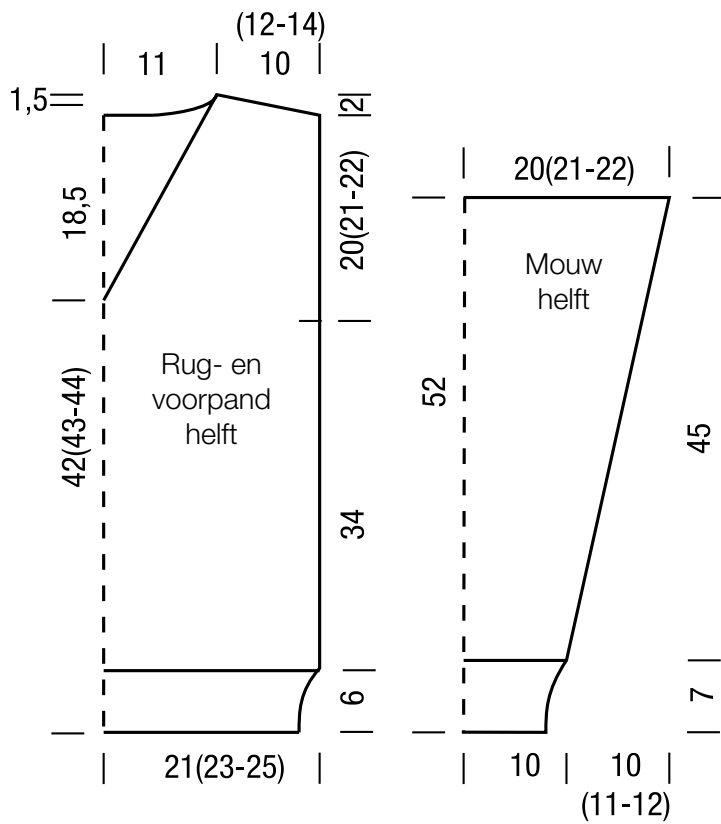
Voorpand: in principe als het rugpand br. Bij 42 (43 – 44) cm totale hoogte voor de v-hals het werk in het midden delen en de s. van de rechterschouderafschuining stilleggen. Met de s. van de linkerschuifrand verder br., daarbij de kant-s. aan de linkerrand van nu af aan als ketting-kant-s. br. Voor de halsafschuining aan de linkerrand afw. in elke 2e en 4e nld. 4x 1 s., dan in elke 2e nld. 30x 1 s. mind., daarbij geacc. minderingen uitvoeren. De schouderafschuining aan de rechterraand als bij het rugpand br. De rechterschuifrand in spiegelbeeld beëindigen.

Mouwen: 64 s. met naalden nr. 3 opzetten en meteen in fantasie-boordpatroon br., daarbij met 1 tg. nld. beginnen: kant-s., 12x het pg. herh., vlg. breipatroon eindigen, kant-s. Na 7 cm met naalden nr. 4 verder br. Voor de mouwafschuining in de 7e nld. 1x 1 s. aan weersz. meerd., dan in elke 6e nld. 11x 1 s., dan afw. in elke 4e en 6e nld. 18x 1 s. (afw. in elke 4e en 6e nld. 25x 1 s. en in elke 4e nld. 8x 1 s. - afw. in elke 4e en 6e nld. 14x 1 s., dan in elke 4e nld. 22x 1 s.) aan weersz. meerd. = 124 (132 – 138) s. De gemeerderde s. een voor een in het fantasie-boordpatroon invoegen. Bij 52 cm totale hoogte alle s. afk. De 2e mouw op dezelfde manier br.

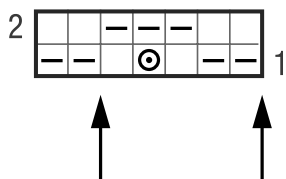
Afwerken: schouderaden dichtnaaien. Uit de halsrand als volgt s. opnemen: uit de achterste halsrand uit elke s. 1 s. opnemen = 68 s., uit de schuine halsranden van het voorpand telk. 56 s. opnemen = in totaal 180 s. Met rondbreinld. nr. 3 in t. in fantasie-boordpatroon br., daarbij de indeling van de s. uit het rugpand aanhouden en erop letten, dat middenvoor 3 rechte s. liggen. De 3 s. markeren. Voor de punt van de hals 7x in elke 2e t. de 1e gemarkeerde s. en de s. daarvoor r. samenbr., met de 2e gemarkeerde s. en de volg. s. 1 enkele overhaling (1 s. r. afh., de volg. s. r. br., dan de afgeh. s. overhalen) uitvoeren. In de volg. 2e t. alle s. afk., zoals ze zich voordoen, daarbij nog een keer aan weersz. van het midden telk. 1 s. mind. Breedte van de halsbies = 3,5 cm. Mouwen aan weersz. van de schouderaad telk. 20 (21 – 22) cm aan-naaien. Zij- en mouwnaden dichtnaaien.

TRUI · ALLORA HAND-DYED

Model 05 – Hand-dyed 02



Breipatroon



pg. = 5 s.

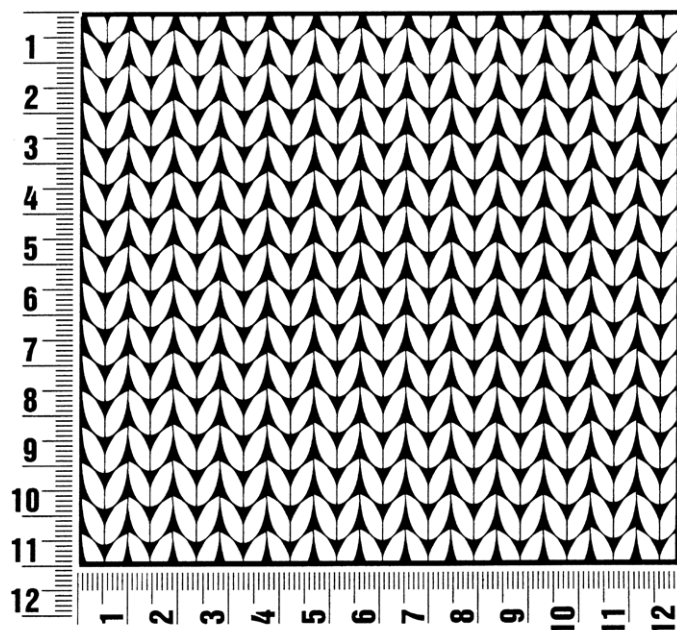
Tekenverklaring:

- = 1 s. r.
- ▬ = 1 s. av.
- ⊙ = 1 s. av. afh., daarbij de draad achter het werk verder leiden

Proeflapje

Maak altijd eerst een proeflapje. Brei hiervoor een lapje van 12 x 12 cm. Brei het lapje in het patroon dat bij het proeflapje van het model vermeld staat. Tel nu bij het middelste deel bij een vierkant van 10 x 10 cm het aantal steken in de breedte en het aantal naalden in de hoogte. Als het aantal steken en naalden niet met de gegevens in de beschrijving overeenkomt, dan moet je de dikte van de breinaalden aanpassen: als je minder steken en naalden hebt, brei je vrij los en neem je dunnere breinaalden (½ tot heel nummer); als je meer steken hebt, brei je vrij strak en neem je dikkere breinaalden.

Opgelet: op het etiket van het garen staat ook altijd de stekenverhouding bij een proeflapje in tricotsteek vermeld. Dit is echter niet doorslaggevend voor het model. Neem de gegevens van het model dat je wilt breien, als uitgangspunt.



Afkortingen

aan weersz. = aan weerszijden
afb. = afbeelding
afh. = afhalen
afk. = afkanten
afw. = afwisselend
av. = averecht
av. tr. = averechte tricotsteek
br. = breien
cm = centimeter
db.st. = dubbel stokje
d.w.z. = dat wil zeggen

g = gram
gelijkm. verd. = gelijkmatig verdeeld
hg. nld. = heengaande naald
h.st. = half stokje
hv. = halve vaste
herh. = herhalen
kant-s. = kantsteek
kl. = kleur
l. = losse
ll. = looppengte
m = meter

meerd. = meerderen
midd. = middelste
mind. = minderen
nld. = naald
nr. = nummer
o. = omslag
ø = diameter
opz. = opzetten
pg. = patroongedeelte
s. = steek
samenbr. = samenbreien
st. = stokje

t. = toer
tg. nld. = teruggaande naald
tr. = tricotsteek
v. = vaste
vlg. = volgens
volg. = volgende

Vanaf * herh. betekent: een grotere stekengroep (pg.) zo vaak herhalen als aangegeven

Impressum

Uitgever: Lana Grossa GmbH, Gaimersheim, www.lanagrossa.com
Foto's: Wilfried Wulff, www.wilfriedwulff.com