



[www.lanagrossa.com](http://www.lanagrossa.com)

# VEST · ALLORA HAND-DYED

Model 26 – Hand-dyed 02

# VEST · ALLORA HAND-DYED

## Model 26 – Hand-dyed 02



**Maat** 36/38, 40/42 en 44

De gegevens voor maat 40/42 en 44 staan tussen haakjes. Wanneer er maar 1 getal staat aangegeven, geldt dit voor alle maten.

**Materiaal:** Lana Grossa **Allora hand-dyed** (76% katoen, 14% merinoscheerwol (superfijn), 10% (baby) alpaca, looplengte 300 m/50 g), **200 (250 – 250) g** Kaaju (**kl. 262**); breinaalden nr. 5, 1 rondbreinaald nr. 4, 120 cm lang en 1 haaknaald nr. 3,5.

**Boordpatroon:** afw. 2 s. av., 2 s. r. breien.

**Netpatroon:** aantal steken deelbaar door 3 + 1 + kant-s. Zie breipatroon. Hg. en tg. nld. zijn getekend. De s. zijn zo getekend, zoals ze gebreid worden. De 1e – 4e nld. steeds herh.

**Ketting-kantsteek:** hg. nld.: de 1e s. r. gedraaid br., de laatste s. als bij het av. br. afh., daarbij de draad achter het werk verder leiden. Tg. nld.: de 1e s. av. gedraaid br., de laatste s. als bij het av. br. afh., daarbij de draad voor het werk verder leiden.

**Stekenproef:** netpatroon met naalden nr. 5: 21 s. en 28 nld. = 10 x 10 cm.

**OPGELET:** rug- en voorpanden worden aan één stuk via de schouder gebreid. U begint met het rugpand. De pijl in de patroontekening geeft de breirichting aan.

**Rug- en voorpanden:** 138 (144 – 150) s. met naalden nr. 5 opzetten en 1 tg. nld. av. s. br. In netpatroon verder br.: kant-s., vlg. breipatroon beginnen, 44 (46 – 48)x het pg. herh.,

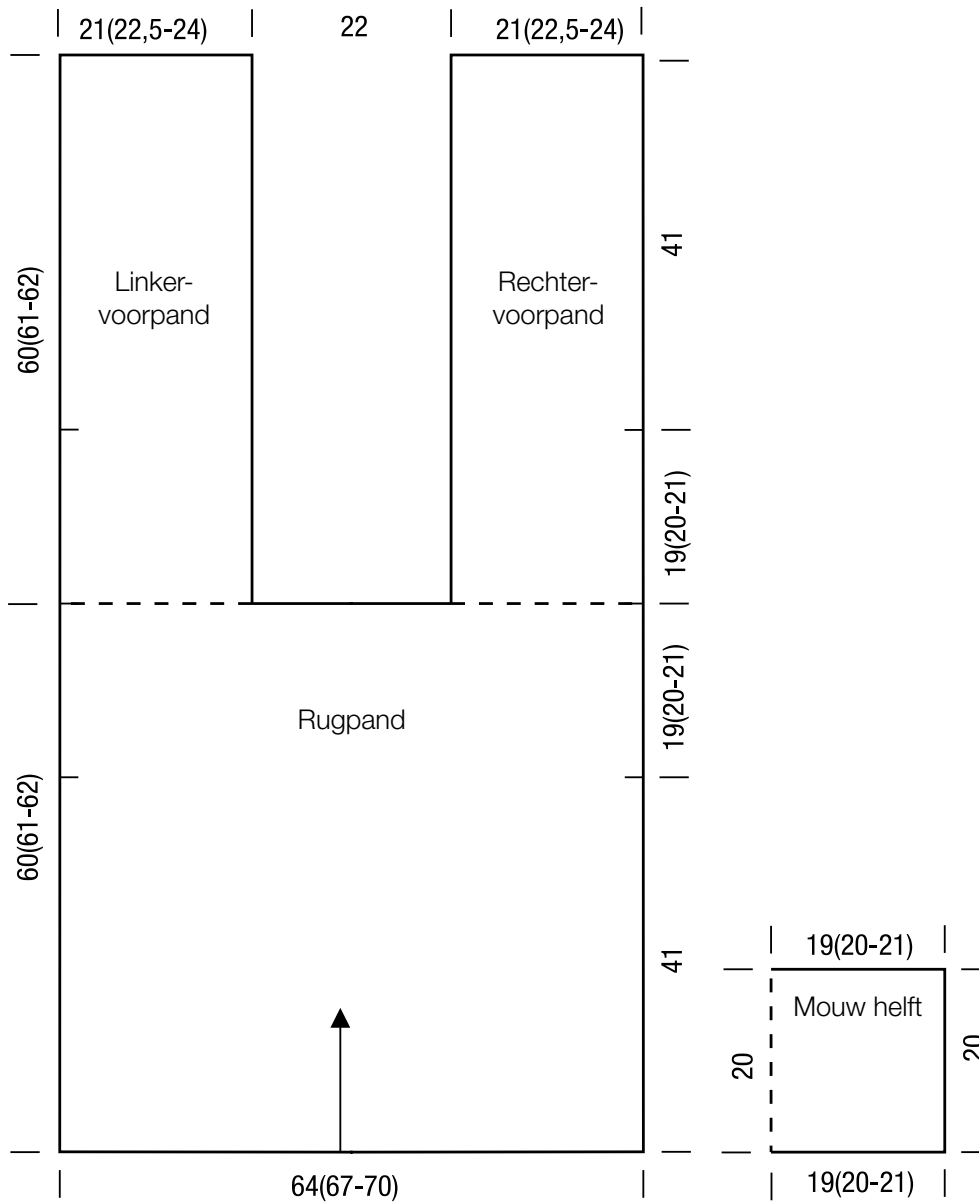
vlg. breipatroon eindigen, kant-s. Kant-s. in hg. nld. r., in tg. nld. av. br. Bij 41 cm totale hoogte aan weersz. telk. 1 markering voor het begin van de armsgaten aanbrengen. Bij 60 (61 – 62) cm totale hoogte aan weersz. telk. 1 markering voor de schouderlijn aanbrengen en voor de hals de midd. 48 s. afk. De 45 (48 – 51) s. van de rechterhelft stilleggen. Met de 45 (48 – 51) s. van de linkerhelft rechtdoor verder br., daarbij aan de rechterraand = sluitingsrand, 1 ketting-kant-s. br. Na 19 (20 – 21) cm vanaf de schouderlijn aan de linkerrand = zijlijn 1 markering voor het einde van het armsgat aanbrengen. Na 60 (61 – 62) cm totale hoogte vanaf de schouderlijn alle s. afk. De rechterhelft in spiegelbeeld beëindigen.

**Mouwen:** 84 (87 – 90) s. met naalden nr. 5 opzetten en 1 tg. nld. av. s. br. In netpatroon verder br.: kant-s., vlg. breipatroon beginnen, 26 (27 – 28)x het pg. herh., vlg. breipatroon eindigen, kant-s. Kant-s. in hg. nld. r., in tg. nld. av. br. Bij 20 cm totale hoogte alle s. afk. De 2e mouw op dezelfde manier br.

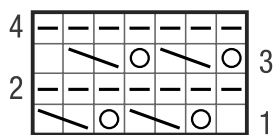
**Afwerken:** delen spannen, bevochtigen en laten drogen. De sluitingsranden van de voorpanden en de achterste halsrand met haaknld. nr. 3,5 met 1 rij v. omhaken. Uit de gehaakte rand aan de voorpanden telk. 124 (126 – 128) s. en uit de achterste halsrand 48 s. opnemen = in totaal 296 (300 – 304) s. Met rondbreinaald nr. 4 in boordpatroon br., daarbij in de 1e nld. = tg. nld. de s. als volgt indelen: ketting-kant-s., 2 s. av., \* 2 s. r., 2 s. av., vanaf \* steeds herh., ketting-kant-s. Na 11 cm biesbreedte de s. afk., zoals ze zich voordoen. Mouwen aan weersz. van de gemarkeerde schouderlijn telk. 19 (20 – 21) cm aannaaien. Zij- en mouwnaden dichtnaaien. De onderste rand van het vest inclusief de korte kant van de bies, met haaknaald nr. 3,5 met 1 rij vasten omhaken.

# VEST · ALLORA HAND-DYED

## Model 26 – Hand-dyed 02



### Breipatroon



↑ ↑  
pg. = 3 s.

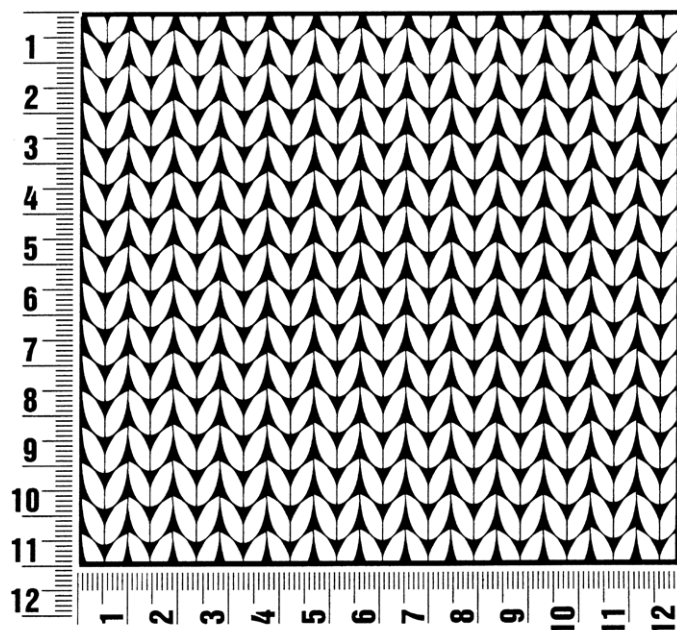
### Tekenverklaring:

- = 1 s. r.
- ▭ = 1 s. av.
- = 1 omslag
- ⊘ = 1 s. r. afh., 2 s. r. br., dan de afgeh. s. over de 2 gebreide s. halen

## Proeflapje

Maak altijd eerst een proeflapje. Brei hiervoor een lapje van 12 x 12 cm. Brei het lapje in het patroon dat bij het proeflapje van het model vermeld staat. Tel nu bij het middelste deel bij een vierkant van 10 x 10 cm het aantal steken in de breedte en het aantal naalden in de hoogte. Als het aantal steken en naalden niet met de gegevens in de beschrijving overeenkomt, dan moet je de dikte van de breinaalden aanpassen: als je minder steken en naalden hebt, brei je vrij los en neem je dünnere breinaalden (½ tot heel nummer); als je meer steken hebt, brei je vrij strak en neem je dikkere breinaalden.

**Opgelet:** op het etiket van het garen staat ook altijd de stekenverhouding bij een proeflapje in tricotsteek vermeld. Dit is echter niet doorslaggevend voor het model. Neem de gegevens van het model dat je wilt breien, als uitgangspunt.



## Afkortingen

**aan weersz.** = aan weerszijden  
**afb.** = afbeelding  
**afh.** = afhalen  
**afk.** = afkanten  
**afw.** = afwisselend  
**av.** = averecht  
**av. tr.** = averechte tricotsteek  
**br.** = breien  
**cm** = centimeter  
**db.st.** = dubbel stokje  
**d.w.z.** = dat wil zeggen

**g** = gram  
**gelijkm. verd.** = gelijkmatig verdeeld  
**hg. nld.** = heengaande naald  
**h.st.** = half stokje  
**hv.** = halve vaste  
**herh.** = herhalen  
**kant-s.** = kantsteek  
**kl.** = kleur  
**l.** = losse  
**ll.** = looppengte  
**m** = meter

**meerd.** = meerderen  
**midd.** = middelste  
**mind.** = minderen  
**nld.** = naald  
**nr.** = nummer  
**o.** = omslag  
**ø** = diameter  
**opz.** = opzetten  
**pg.** = patroongedeelte  
**s.** = steek  
**samenbr.** = samenbreien  
**st.** = stokje

**t.** = toer  
**tg. nld.** = teruggaande naald  
**tr.** = tricotsteek  
**v.** = vaste  
**vlg.** = volgens  
**volg.** = volgende

Vanaf \* herh. betekent: een grotere stekengroep (pg.) zo vaak herhalen als aangegeven

### Impressum

**Uitgever:** Lana Grossa GmbH, Gaimersheim, [www.lanagrossa.com](http://www.lanagrossa.com)  
**Foto's:** Wilfried Wulff, [www.wilfriedwulff.com](http://www.wilfriedwulff.com)