



www.lana-grossa.com

TRUI · CASHMERE 16 FINE

Model 04 – Classici 21

TRUI · CASHMERE 16 FINE

Model 04 – Classici 21



Maat 36/38, 40/42 en 44

De gegevens voor maat 40/42 en 44 staan tussen haakjes. Wanneer er maar 1 getal staat aangegeven, geldt dit voor alle maten.

Materiaal: "Cashmere 16 Fine" (80% scheerwol, 10% kasjmier, 10% polyamide, looplengte 320 m/50 g) van Lana Grossa: **300 (300 – 350) g** lichtgrijs (**kl. 15**); breinaalden nr. 5; 1 rondbreinaald nr. 5, 40 cm lang; 1 hulpaald.

Patentsteek: aantal steken deelbaar door 2 + 1 + kant-s. **1e nld. (= tg. nld.):** ketting-kant-s., * 1 s. av., 1 s. r., vanaf * steeds herh., 1 s. av., ketting-kant-s. **2e nld. (= hg. nld.):** ketting-kant-s., * 1 s. r., de volg. s. met 1 o. als bij het av. breien afh., vanaf * steeds herh., 1 s. r., ketting-kant-s. **3e nld. (= tg. nld.):** ketting-kant-s., * de volg. s. met 1 o. als bij het av. breien afh., de o. en de afgeh. s. van de vorige nld. r. samenbr., vanaf * steeds herh., de volg. s. met 1 o. als bij het av. breien afh., ketting-kant-s. **4e nld. (= hg. nld.):** ketting-kant-s., * de o. en de afgeh. s. van de vorige nld. r. samenbr., de volg. s. met 1 o. als bij het av. breien afh., vanaf * steeds herh., de o. en de afgeh. s. van de vorige nld. r. samenbr., ketting-kant-s. De 3e en 4e nld. steeds herh.

Patentsteek in toeren: 1e t.: afw. 1 s. r., 1 s. av. br. **2e t.:** * de volg. s. met 1 o. als bij het av. breien afh., 1 s. av., vanaf * steeds herh. **3e t.:** * de o. en de afgeh. s. van de vorige t. r. samenbr., de volg. s. met 1 o. als bij het av. breien afh., vanaf * steeds herh. **4e t.:** * de volg. s. met 1 o. als bij het av. breien afh., de o. en de afgeh. s. van de vorige t. av. samenbr., vanaf * steeds herh. De 3e en 4e t. steeds herh.

Biespatroon: oneven aantal steken. **1e nld. (= tg. nld.):** * 1 s. av., 1 s. r., vanaf * steeds herh., 1 s. av. **2e nld. (= hg. nld.):** * 1 s. r., 1 s. als bij het av. br. afh., daarbij de draad voor het werk verder leiden, vanaf * steeds herh., 1 s. r. **3e nld. (= tg. nld.):** * 1 s. als bij het av. breien afh., daarbij de draad voor het werk verder leiden, 1 s. r., vanaf * steeds herh., 1 s. als bij het av. breien afh., daarbij de draad voor het werk verder leiden. De 2e en 3e nld. steeds herh.

Ketting-kantsteken: hg. nld.: de 1e s. r. gedraaid br., de laatste s. als bij het av. br. afh., daarbij de draad achter het werk verder leiden. **Tg. nld.:** de 1e s. av. gedraaid br., de laatste s. als bij het av. br. afh., daarbij de draad voor het werk verder leiden.

Tricotsteek: hg. nld. r., tg. nld. av. br.

Averechte tricotsteek: hg. nld. av., tg. nld. r. br.

Middelste ribbel (= 7 s.): 2 s. av. tr., 3 s. tr., 2 s. av. tr.

Kabel 1 (= 4 s.): zie breipatroon 1, alleen de hg. nld. zijn getekend. In de tg. nld. alle s. av. br. De 1e – 6e nld. steeds herh. Kabel 1 wordt aan de rechterrاند gebreid tijdens de geaccentueerde minderingen.

Kabel 2 (= 4 s.): zie breipatroon 2, alleen de hg. nld. zijn getekend. In de tg. nld. alle s. av. br. De 1e – 6e nld. steeds herh. Kabel 2 wordt aan de linkerrand gebreid tijdens de geaccentueerde minderingen.

Dubbele kantsteek: hg. nld.: aan het begin van de nld. de 1e s. als bij het av. br. afh., daarbij de draad achter het werk verder leiden en strak aantrekken, 1 s. r. br. Aan het einde van de nld. de voorlaatste s. r. br., de laatste s. als bij het av. br. afh., daarbij de draad achter het werk verder leiden. **Tg. nld.:** aan het begin van de nld. de 1e s. av. br., de volg. s. als bij het av. br. afh., daarbij de draad voor het werk verder leiden en strak aantrekken. Aan het einde van de nld. de voorlaatste s. als bij het av. br. afh., daarbij de draad voor het werk verder leiden, de laatste s. av. br.

Geaccentueerde minderingen: rechterrاند: (betreft de eerste 10 s. van de nld.) dubbele kant-s., 4 s. kabel 1, 1 s. av. tr., 3 s. r. samenbr. **Linkerrاند:** (betreft de laatste 10 s. van de nld.) 1 dubbele overhaling (= 1 s. r. afh., 2 s. r. samenbr., dan de afgeh. s. overhalen), 1 s. av. tr., 4 s. kabel 2, dubbele kantsteek.

Geaccentueerde meerderingen 1: rechterrاند: (betreft de eerste 11 s. van de nld.) 11 s. biespatroon, 1 s. r. gedraaid resp. av. gedraaid uit het dwarsdraadje naar de volg. s. breien. **Linkerrاند:** (betreft de laatste 11 s. van de nld.) uit het dwarsdraadje naar de volg. s. 1 s. r. gedraaid resp. av. gedraaid breien, 11 s. biespatroon.

Geaccentueerde meerderingen 2: rechterrاند: kant-s. 1 s. r., 1 s. r. gedraaid uit het dwarsdraadje naar de volg. s. breien. **Linkerrاند:** 1 s. r. gedraaid uit het dwarsdraadje naar de volg. s. breien, 1 s. r., kant-s.

Stekenproef: tricotsteek met naalden nr. 5: 23 s. en 39 nld. = 10 x 10 cm; patentsteek met naalden nr. 5: 21 s. en 58 nld. = 10 x 10 cm. Biespatroon met naalden nr. 5: 11 s. = 2,5 cm breed.

Rugpand: 113 (121 – 131) s. met naalden nr. 5 opzetten en meteen in de tg. nld. de s. als volgt indelen: 11 s. biespatroon, 91 (99 – 109) s. patentsteek, 11 s. biespatroon. Voor de zijafschuiningen in de 5e nld. tussen biespatroon en patentsteek 1x 1 s. meerd., dan in elke 4e nld. nog 19x 1 s. aan weersz. meerd., daarbij steeds geacc. meerderingen 1 uitvoeren = 153 (161 – 171) s. De gemeerderde s. een voor een in de patentsteek invoegen. Bij 14 cm totale hoogte als volgt verder br. en tegelijkertijd aan weersz. telk. 5 s. als volgt mind.: kant-s., 5x 2 s. r. samenbr., 63 (67 – 72) s. tr., 2 s. av. tr., uit de volg. s. 3 s. breien (= 1 s. r., 1 s. r. gedraaid, 1 s. r.), 2 s. av. tr., 63 (67 – 72) s. tr., 5x 2 s. r. samenbr., kant-s. = 145 (153 – 163) s. De midd. 7 s. als middelste ribbel br. Kant-s. in hg. nld. r., in tg. nld. av. br. Bij 37 cm totale hoogte aan weersz. markering voor het begin van de armsgaten aanbrengen en aan weersz. telk. 1 s. meerd. = 147 (155 – 165) s. Van nu af aan aan weersz. dubbele kant-s. uitvoeren. Na 17 (18 – 19) cm

TRUI · CASHMERE 16 FINE

Model 04 – Classici 21



armgathoogte voor de schouderafschuining 1x 6 (6 – 7) s. aan weersz. afk., dan in elke 2e nld. 4x 6 s. en 3x 7 s. (in elke 2e nld. 7x 7 s. - in elke 2e nld. 3x 7 s. en 4x 8 s.) aan weersz. afk. Bij 56 (57 – 58) cm totale hoogte voor de hals de midd. 35 s. afk., dan in elke 2e nld. 2x 2 s. en 1x 1 s. mind.

Voorpand: in principe als het rugpand br. Bij 50 (51 – 52) cm totale hoogte voor de hals de midd. 27 s. afk., dan in elke 2e nld. 2x 2 s., 3x 1 s. en in elke 4e nld. 2x 1 s. mind.

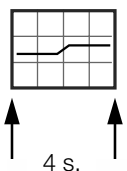
Mouwen: 59 s. met naalden nr. 5 opzetten en meteen in patentsteek br. Bij 12 cm totale hoogte de s. als volgt indelen: kant-s., 26 s. tr., 2 s. av. tr., 3 s. uit de volg. s. br. (= 1 s. r., 1 s. r. gedraaid, 1 s. r.), 2 s. av. tr., 26 s. tr., kant-s. De midd. 7 s. als midd. ribbel br. Door de meerderingen in de middelste ribbel zijn er nu 61 s. op de naald. Kant-s. in hg. nld. r., in tg. nld. av. br. Voor de mouwafschuining in de 11e (9e – 9e) nld. 1x 1 s. aan weersz. meerd., dan in elke 10e nld. 2x 1 s. en in elke 8e nld. 6x 1 s. (afw. in elke 6e en 8e nld. 10 x 1 s. - in elke 6e nld. 12x 1 s.) aan weersz. meerd., daarbij geacc. meerderin-

gen 2 uitvoeren = 79 (83 - 87) s. De gemeerderde s. in tr. br. Bij 34 cm totale hoogte aan weersz. 1 s. meerd. = 81 (85 - 89) s. Van nu af aan weersz. dubbele kant-s. uitvoeren en voor de mouwkop 1x 2 s. aan weersz. mind., dan in elke 4e nld. 13x 2 s. (in elke 4e nld. 12x 2 s., dan in elke 2e nld. 2x 2 s. - in de volg. 4e nld. 11x 2 s., dan in elke 2e nld. 4x 2 s.) aan weersz. mind., daarbij geacc. minderingen uitvoeren. Bij 13 cm mouwkophoogte de overige 25 s. afk. De 2e mouw op dezelfde manier br.

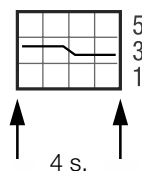
Afwerken: delen spannen, bevochtigen en laten drogen. Schoudernaden dichtnaaien. Uit de halsrand 94 s. opnemen. Met de rondbreinaald nr. 5 in patentsteek in toeren br. Na 2 cm de s. afk., zoals ze zich voordoen. Mouwen aan weersz. van de schoudernaad telk. 17 (18 – 19) cm aannaaien. Zij- en mouwnaden dichtnaaien, daarbij de zijspalten aan weersz. telk. 14 cm openlaten.

OPGELET: aan naden met dubbele kant-s. steeds tussen de 1e en 2e dubbele kant-s. naaien.

Breipatroon 1

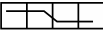


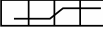
Breipatroon 2

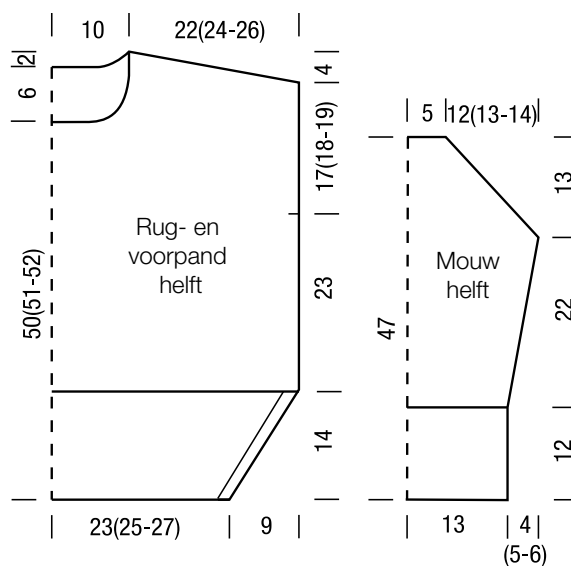


Tekenverklaring:

□ = 1 s. r.

 = 2 s. op 1 hulpnaald voor het werk leggen, 2 s. r. br., dan de s. van de hulpnld. r. br.

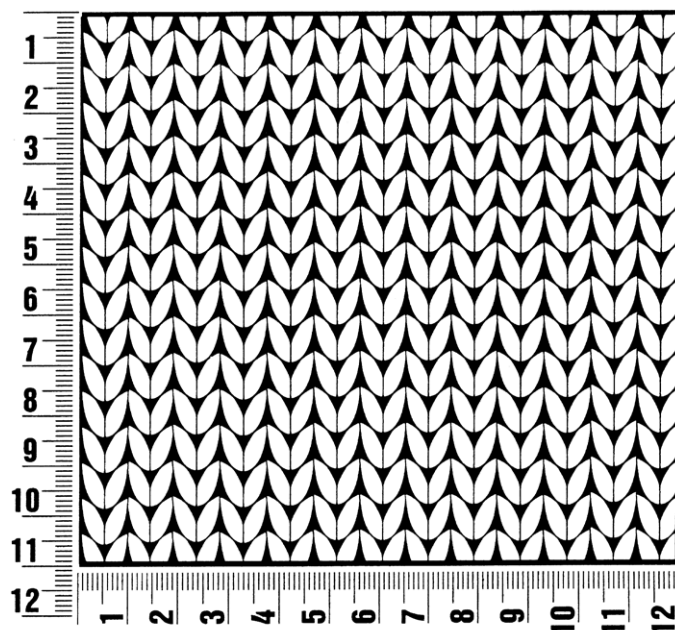
 = 2 s. op 1 hulpnld. achter het werk leggen, 2 s. r. br., dan de s. van de hulpnld. r. br.



Proeflapje

Maak altijd eerst een proeflapje. Brei hiervoor een lapje van 12 x 12 cm. Brei het lapje in het patroon dat bij het proeflapje van het model vermeld staat. Tel nu bij het middelste deel bij een vierkant van 10 x 10 cm het aantal steken in de breedte en het aantal naalden in de hoogte. Als het aantal steken en naalden niet met de gegevens in de beschrijving overeenkomt, dan moet je de dikte van de breinaalden aanpassen: als je minder steken en naalden hebt, brei je vrij los en neem je dünnere breinaalden (½ tot heel nummer); als je meer steken hebt, brei je vrij strak en neem je dikkere breinaalden.

Opgelet: op het etiket van het garen staat ook altijd de stekenverhouding bij een proeflapje in tricotsteek vermeld. Dit is echter niet doorslaggevend voor het model. Neem de gegevens van het model dat je wilt breien, als uitgangspunt.



Afkortingen

aan weersz. =

aan weerszijden

afb. = afbeelding

afh. = afhalen

afk. = afkanten

afw. = afwisselend

av. = averecht

av. tr. = averechte tricotsteek

br. = breien

cm = centimeter

db.st. = dubbel stekje

d.w.z. = dat wil zeggen

g = gram

gelijkm. verd. =

gelijkmatig verdeeld

h.st. = half stekje

hv. = halve vaste

herh. = herhalen

kant-s. = kantsteek

kl. = kleur

l. = losse

ll. = looplengte

m = meter

meerd. = meerderen

midd. = middelste

mind. = minderen

nld. = naald

nr. = nummer

o. = omslag

ø = diameter

opz. = opzetten

pg. = patroongedeelte

s. = steek

samenbr. = samenbreien

st. = stekje

t. = toer

tr. = tricotsteek

v. = vaste

vlg. = volgens

volg. = volgende

vanaf * herh. betekent: een grotere stekengroep (pg.) zo vaak herhalen als aangegeven.

Impressum

Uitgever: Lana Grossa GmbH, Gaimersheim, www.lana-grossa.com

Foto's: Wilfried Wulff, www.wilfriedwulff.com