

GOMITOLO NO. 11

FILATI

Model 11

SHIRT

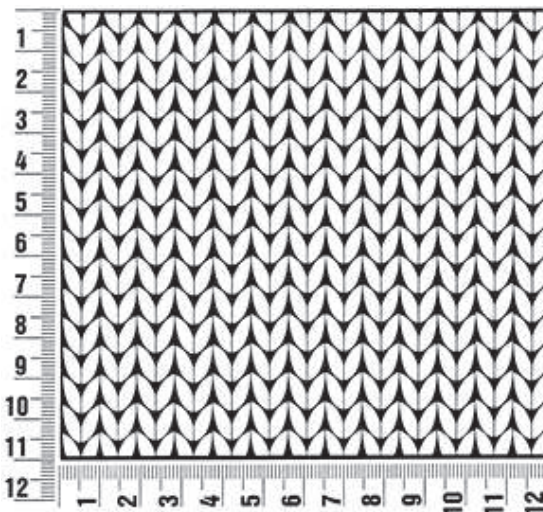


Beschrijvingen

Het proeflapje

Brei eerst een proeflapje, even een lastig karweitje, maar u heeft er baat bij. Daarmee kunt u vaststellen of het aantal steken en naalden van uw breiwerk met de aangegeven aantallen in de stekenproef overeenstemmen. Brei een lapje van 15 x 15 cm in tri-cotsteek of in het aangegeven patroon. Maak vervolgens een kartonnen sjabloon van 10 x 10 cm en leg het op het proeflapje. Tel dan na: met hoeveel steken in de breedte en hoeveel naalden in de hoogte kom ik op een afmeting van precies 10 x 10 cm? Wanneer daar in uw proeflapje minder steken voor nodig zijn, moet u strakker breien of de breinaalden een 1/2 of 1 nummer dunner nemen. Wanneer in uw proeflapje juist meer steken op 10 x 10 cm komen, moet u losser breien of dikkere naalden nemen.

Opgelet: de gegevens voor het proeflapje en de naalddikte op het papieren bandje om het garen zijn voor het maken van de modellen in deze uitgave niet altijd passend, daar deze meestal op een proeflapje in tricotsteek gebaseerd zijn. Voor een perfect uitgevoerd brei-werkje moet u daarom een proeflapje in het gewenste patroon maken.



Afkortingen

aan weersz. = aan weerszijden; **afb.** = afbeelding; **afh.** = afhaken; **afk.** = afkanten; **afw.** = afwisselend; **av.** = averecht; **av. tr.** = averechte tricotsteek; **br.** = breien; **cm** = centimeter; **db.st.** = dubbel stokje; **d.w.z.** = dat wil zegge; **g** = gram; **gelijkm. verd.** = gelijkmatig verdeeld; **h.st.** = half stokje; **hv.** = halve vaste; **herh.** = herhalen; **kant-s.** = kantsteek; **kl.** = kleur; **l.** = losse; **ll.** = looplengte; **m** = meter; **meerd.** = meerderen; **midd.** = middelste; **mind.** = minderen; **nld.** = naald; **nr.** = nummer; **o.** = omslag; **ø** = diameter; **opz.** = opzetten; **pg.** = patroongedeelte; **s.** = steek; **samenbr.** = samenbreien; **st.** = stokje; **t.** = toer; **tr.** = tricotsteek; **v.** = vaste; **vlg.** = volgens; **volg.** = volgende; vanaf * herh. betekent: een grotere stekengroep (pg.) zo vaak herhalen als aangegeven.

Impressum

uitgever: Lana Grossa GmbH, Gaimersheim, www.lana-grossa.com

foto's: Wilfried Wulff, www.wilfriedwulff.com **models:** Mila de Wit/PMA Models

kapsels en make-up: Vangelis Tzimikas/Fame **styling:** Antonia Haacks, Bigoudi

breidesign: Lana Grossa Studio **beschrijvingen:** Carolin Schwarberg **tekst:** Julia Weidner

grafiek/zetsel/layout: Martina Kuhn, HANDDUNKOPFWERKER

litho: MXM Digital Service GmbH, München

druk: Druck Pruskil, Gaimersheim

Alle modellen staan onder bescherming van het auteursrecht, namaken voor commerciële doeleinden is verboden.
Nadruk alleen met toestemming van de uitgeverij.

Model 11

SHIRT · Gomitolo Sole

Maat 36/38 (40/42 – 44/46 – 48/50)

De gegevens voor maat 40/42 staan tussen haakjes voor, voor maat 44/46 tussen, voor maat 48/50 na het dwarsstreepje. Wanneer er maar 1 getal staat aangegeven, geldt dit voor alle maten.

Materiaal: Lana Grossa-kwaliteit **“Gomitolo Sole”** (58% viscose, 42% katoen, ll. = ca. 760 m/200 g): 2 (2 – 2 – 2) bolletjes = ca. **400 (400 – 400 – 400) g** geel/seringpaars/roest/kaneelbruin (**kl. 930**); een korte en een lange rondbreidnld. nr. 3,5 en 4.

Het shirt wordt van boven naar beneden aan één stuk gebreid.

Boordpatroon: afwisselend 1 s. av., 1 s. r. breien.

Tricotsteek: hg. nld. r., tg. nld. av. br.

Stekenproef: 24 s. en 30 nld. tricotsteek met nld. nr. 4 = 10 x 10 cm.

Ronde pas: 108 (112 – 116 – 120) s. met nld. nr. 3,5 losjes opzetten, in het rond sluiten., het begin van de toer markeren en 4 toeren tricotsteek br., dan verder 2,5 cm in boordpatroon br., daarbij in de laatste t. verdeeld 22 (23 – 24 – 25) s. meerd. = 130 (135 – 140 – 145) s. 1 toer av. s. br. Verder met nld. nr. 4 tricotsteek br., daarbij in de 4e t. elke 5e s. verdubbelen (uit de steek 1 s. r. en 1 s. r. gedraaid breien) = 156 (162 – 168 – 174) s.

In de volg. 8e t. elke 6e s. verdubbelen = 182 (189 – 196 – 203) s.

In de volg. 8e t. elke 7e s. verdubbelen = 208 (216 – 224 – 232) s.

In de volg. 8e t. elke 8e s. verdubbelen = 234 (243 – 252 – 261) s.

In de volg. 8e t. elke 9e s. verdubbelen = 260 (270 – 280 – 290) s.

In de volg. 8e t. elke 10e s. verdubbelen = 286 (297 – 308 – 319) s.

In de volg. 8e t. elke 11e s. verdubbelen = 312 (324 – 336 – 348) s.

In de volg. 8e t. elke 12e s. verdubbelen = 338 (351 – 364 – 377) s.

In de volg. 8e t. elke 13e s. verdubbelen = 364 (378 – 392 – 406) s.

Maat 36/38: 4 t. br., daarbij in de laatste t. verdeeld 12 s. meerd. = 376 s., dan verder br. bij het rugpand.

Maat 40/42 – 44/46 – 48/50: in de volg. 8e t. elke 14e s. verdubbelen = (405 – 420 – 435) s.

Maat 40/42: 1 t. br., daarbij verdeeld 3 s. meerd. = 408 s., dan verder br. bij het rugpand.

Maat 44/46: 5 t. br., daarbij in de laatste t. verdeeld 20 s. meerd. = 440 s., dan verder br. bij het rugpand.

Maat 48/50: in de volg. 8e t. elke 15e s. verdubbelen = 464 s. In de volg. t. verdeeld 8 s. meerd. = 472 s., dan verder br. bij het rugpand.

Rugpand: de 376 (408 – 440 – 472) s. moeten nu als volgt worden ingedeeld. Voorpand en rugpand telk. 108 (118 – 128 – 138) s., daartussen per mouw 80 (86 – 92 – 98) s. Voor het rugpand het werk keren en met de volg. 108 (118 – 128 – 138) s. 8 nld. tr. br., daarbij telkens aan het einde van elke nld. uit de laatste s. 1 s. r. en 1 s. av. breien = 116 (126 – 136 – 146) s.

Rug- en voorpand: direct na de laatste hg. nld. aan het rugpand, de overgang naar het voorpand markeren en 4 s. nieuw opzetten. Voor de mouw de volg. 80 (86 – 92 – 98) s. stilleggen en met de volg. 108 (118 – 128 – 138) s. van het voorpand br., de volg. 80 (86 – 92 – 98) s. voor de tweede mouw stilleggen, 4 s. nieuw opzetten en de overgang naar het rugpand markeren. Verder met alle 232 (252 – 272 – 292) s. in toeren in tr. br. 56 cm vanaf de halsbies – aan het voorpand gemeten – resp. bij de gewenste lengte (aanpassen!) verder 3 cm met nld. nr. 3,5 in boordpatroon br., dan nog 5 t. tr. br. en alle s. afk.

Mouwen: met nld. nr. 3,5 met de telk. 80 (86 – 92 – 98) stilgelegde s. in toeren 2,5 cm in boordpatroon br., daarbij uit de telk. 4 gemeederde s. van rug- en voorpand telk. 1 s. opnemen = 88 (94 – 100 – 106) s. Vervolgens nog 4 t. tricotsteek br., dan alle s. afk.

Afwerken: alle draden instoppen en eventueel kleine gaatjes aan de overgangen van de ronde pas dichtnaaien.

