

GOMITOLO NO. 11

FILATI

Model 22

GEHAAKTE TAS

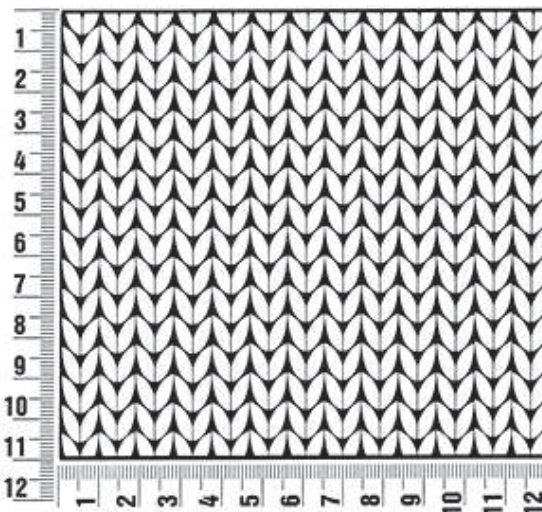


# Beschrijvingen

## Het proeflapje

Brei eerst een proeflapje, even een lastig karweitje, maar u heeft er baat bij. Daarmee kunt u vaststellen of het aantal steken en naalden van uw breiwerk met de aangegeven aantallen in de stekenproef overeenstemmen. Brei een lapje van 15 x 15 cm in tri-cotsteek of in het aangegeven patroon. Maak vervolgens een kartonnen sjabloon van 10 x 10 cm en leg het op het proeflapje. Tel dan na: met hoeveel steken in de breedte en hoeveel naalden in de hoogte kom ik op een afmeting van precies 10 x 10 cm? Wanneer daar in uw proeflapje minder steken voor nodig zijn, moet u strakker breien of de breinaalden een 1/2 of 1 nummer dunner nemen. Wanneer in uw proeflapje juist meer steken op 10 x 10 cm komen, moet u losser breien of dikkere naalden nemen.

**Opgelet:** de gegevens voor het proeflapje en de naalddikte op het papieren bandje om het garen zijn voor het maken van de modellen in deze uitgave niet altijd passend, daar deze meestal op een proeflapje in tricotsteek gebaseerd zijn. Voor een perfect uitgevoerd brei-werkje moet u daarom een proeflapje in het gewenste patroon maken.



## Afkortingen

**aan weersz.** = aan weerszijden; **afb.** = afbeelding; **afh.** = afhaken; **afk.** = afkanten; **afw.** = afwisselend; **av.** = averecht; **av. tr.** = averechte tricotsteek; **br.** = breien; **cm** = centimeter; **db.st.** = dubbel stokje; **d.w.z.** = dat wil zegge; **g** = gram; **gelijkm. verd.** = gelijkmatig verdeeld; **h.st.** = half stokje; **hv.** = halve vaste; **herh.** = herhalen; **kant-s.** = kantsteek; **kl.** = kleur; **l.** = losse; **ll.** = looplengte; **m** = meter; **meerd.** = meerderen; **midd.** = middelste; **mind.** = minderen; **nld.** = naald; **nr.** = nummer; **o.** = omslag; **ø** = diameter; **opz.** = opzetten; **pg.** = patroongedeelte; **s.** = steek; **samenbr.** = samenbreien; **st.** = stokje; **t.** = toer; **tr.** = tricotsteek; **v.** = vaste; **vlg.** = volgens; **volg.** = volgende; vanaf \* herh. betekent: een grotere stekengroep (pg.) zo vaak herhalen als aangegeven.

## Impressum

**uitgever:** Lana Grossa GmbH, Gaimersheim, [www.lana-grossa.com](http://www.lana-grossa.com)

**foto's:** Wilfried Wulff, [www.wilfriedwulff.com](http://www.wilfriedwulff.com) **models:** Mila de Wit/PMA Models

**kapsels en make-up:** Vangelis Tzimikas/Fame **styling:** Antonia Haacks, Bigoudi

**breidesign:** Lana Grossa Studio **beschrijvingen:** Carolin Schwarberg **tekst:** Julia Weidner

**grafiek/zetsel/layout:** Martina Kuhn, HANDDUNKOPFWERKER

**litho:** MXM Digital Service GmbH, München

**druk:** Druck Pruskil, Gaimersheim

Alle modellen staan onder bescherming van het auteursrecht, namaken voor commerciële doeleinden is verboden.  
Nadruk alleen met toestemming van de uitgeverij.

1 lus halen, 2 lussen doorhalen, 1 o. op de naald nemen, in de gemarkeerde s. (linksbeneden) insteken en 1 lus halen, 4x 2 lussen doorhalen, 1 l., 1 o. op de naald nemen en onder de beide bovenopliggende steeklussen van het kruispunt insteken, draad halen en 2x 2 lussen doorhalen.

**Tricotsteek:** hg. nld. r., tg. nld. av. br.

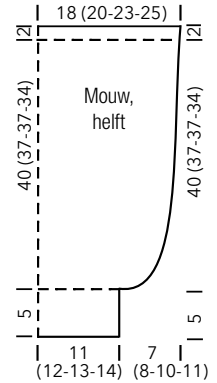
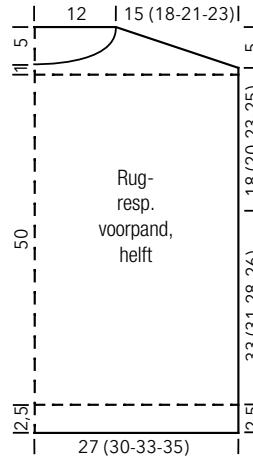
**Stekenproef:** 22 s. en 6 rijen haakpatroon met nld. nr. 3,5 = 10 x 10 cm.

**Rugpand:** 122 (133 – 144 – 155) s. met breinld. nr. 3,5 opzetten en in boordpatroon 2,5 cm br., dan alle s. afk. Met haaknld. nr. 3,5 de afkantrand in haakpatroon omhaken, daarbij met de s. rechts voor het pg. beginnen, dan het pg. 10 (11 – 12 – 13) x herh. en met de s. links na het pg. eindigen. Na 30 rijen het haakwerk beëindigen. Aan de bovenste rand met breinaald nr. 4 uit elke s. 1 steek opnemen = 122 (133 – 144 – 155) s. en in tr. br., daarbij 1 cm vanaf de stekenopname voor de schouderafschuiving aan weersz. in elke 2e nld. 1x 4 (4 – 5 – 5) s. en 5x 6 (7 – 8 – 9) s. afk. 5 cm vanaf het begin van de schouderafschuiving de overige 54 (55 – 54 – 55) s. afk.

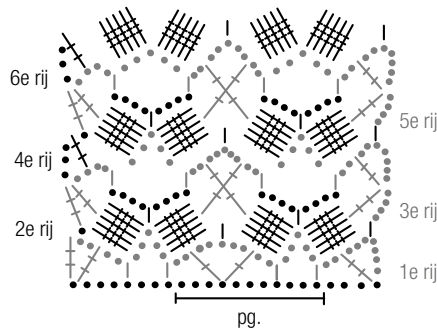
**Voorpand:** als het rugpand uitvoeren, echter voor de hals tegelijk met het begin van de schouderafschuiving de middelste 20 (21 – 20 – 21) s. afk. en beide helften afzonderlijk beëindigen, daarbij voor de halsroning in elke 2e nld. 2x 4 s. en 3x 3 s. afk. 5 cm vanaf het begin van de schouderafschuiving het werk beëindigen.

**Mouwen:** telk. 50 (54 – 58 – 62) s. met breinld. nr. 3,5 opzetten en in boordpatroon 5 cm br., dan alle s. afk. Met haaknld. nr. 3,5 de afkantrand in haakpatroon als volgt omhaken, daarbij in de 1e rij de pg. gelijkmatig verdelen, hiertoe tussen de insteekplaatsen slechts 1 tot 2 s. overslaan: met de s. rechts voor het pg. beginnen, dan het pg. 6 (7 – 8 – 9)x herh. en met de s. links van het pg. eindigen. Na 24 (22 – 22 – 20) rijen het haakwerk beëindigen. Aan de bovenste rand 78 (89 – 100 – 111) s. met breinaald nr. 4 uit de bovenste rand opnemen en 2 cm in tr. br., dan alle s. afk.

**Afwerken:** de schouder-, zij- en mouwnaden vlg. de in het patroonschema ingetekende maten dichtnaaien. Aan de halsrand ca. 118 s. met de rondbreinld. nr. 3,5 opnemen en in toeren 3 cm in boordpatroon br., dan alle s. afk. De mouwen inzetten.



### Haakpatroon



### Tekenverklaring:

- = 1 losse
- | = 1 vaste
- ┆ = 1 stokje
- ┆┆ = 1 dubbel stokje
- ┆┆┆ = 1 drievoudig stokje
- ⊗ = 1 gekruist stokje

## Model 22

### GEHAAKTE TAS • Gomitolo Collina

**Afmeting** ca. 30 x 50 cm

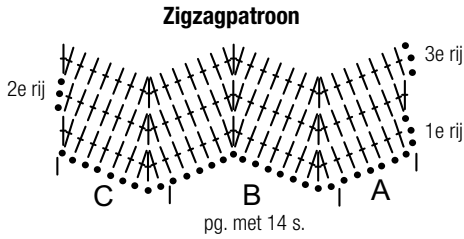
**Materiaal:** Lana Grossa-kwaliteit "Gomitolo Collina" (72% katoen, 28% viscose, ll. = ca. 260 m/100) g: 3 bolletjes = ca. 300 g donkerolijf/wijnrood/fuchsia/lichtoranje/geel/nougat (kl. 1016); 1 haaknaald nr. 3; 2 naturelkleurige tashengsels van bamboe in ovaal of rond.

**Zigzagpatroon:** gedeeld door 14 s. plus 15 s. plus 3 keer-l. Vlg. haakpatroon in hg. en tg. rijen haken. De getallen geven het begin van de rij aan. Eerst de s. bij gedeelte A haken, dan het pg. in gedeelte B 7x haken, eindigen met de s. in gedeelte C.

**Stekenproef:** 22 s. en 10 rijen in zigzagpatroon met nld. nr. 3 = 10 x 10 cm.

**Beschrijving:** 113 lossen plus 3 keer-l. met haaknaald nr. 3 opzetten en in zigzagpatroon 58 rijen haken. De opzetrand tot ongeveer 20 cm inrimpelen, hiertoe de rand in 6 gelijkmatige plooiën leggen en met vasten aan een tashengsel haken. Alles aan de tegenoverliggende rand herhalen. De hengsels nu op elkaar leggen en beide zijken van de tas vanaf de vouw 21 cm dichtnaaien. Nu de onderste hoeken van binnen op een diagonaal van 8 cm afnaaien, zo krijgt de tas zijn afgeronde vorm.





**Tekenverklaring:**

- = 1 losse
- † = 1 stokje
- ∨ = 2 st. in 1 insteekplaats haken
- ∩ = 3 st. in 1 insteekplaats haken
- ⋈ = 3 st. samen doorhalen

# Model 23

**TOPJE MET ZIJSPLITTEN • Gomitolo Lino**

**Maat** 36/38 (40/42 – 44/46 – 48/50)

De gegevens voor maat 40/42 staan tussen haakjes voor, voor maat 44/46 tussen, voor maat 48/50 na het dwarsstreepje. Wanneer er maar 1 getal staat aangegeven, geldt dit voor alle maten.

**Materiaal:** Lana Grossa-kwaliteit **“Gomitolo Lino”** (60% katoen, 28% viscose, 12% linnen, ll. = ca. 290 m/100 g): 4 (4 – 4 – 5) bolletjes = ca. **400 (400 – 400 – 500) g** bourgondisch rood/nougat/rozebeige/roest/bruinrood (**kl. 2014**); breinaalden nr. 3,5 en 4; 1 korte rondbreinld. nr. 3,5; hulpsnaald.

**Brede ribbels in hg. en tg. nld.:** 1e nld. (= hg. nld.): rechte s. 2e nld.: averechte s. 3e nld.: averechte s. 4e nld.: rechte s. De 1e tot 4e nld. steeds herh. Kant-s. aan het begin van de nld. als bij het av. breien afhalen, aan het einde van de nld. r. br.

**Brede ribbels in toeren:** 1e en 2e toer: rechte s. 3e en 4e t.: averechte s. De 1e tot 4e t. steeds herh.

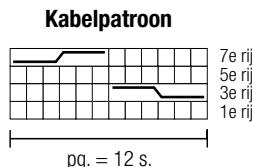
**Tricotsteek:** hg. nld. r., tg. nld. av. br.

**Kabelpatroon met 12 s.:** 1e nld. (hg. nld.): alle s. r. breien. Alle tg. nld.: alle s. av. br. 3e nld.: 3 s. op een hulpsnaald. voor het werk leggen, de volg. 3 s. r. br., dan de 3 s. van de hulpsnaald. r. br., 6 s. r. 5e nld.: alle s. recht br. 7e nld.: 6 s. r., 3 s. op een hulpsnaald. achter het werk leggen, de volg. 3 s. r. br., dan de 3 s. van de hulpsnaald. r. br. De 1e tot 8e nld. steeds herh. Het pg. in de breedte steeds herh., eventueel met de eerste 6 s. van het pg. eindigen.

**Geaccentueerde minderingen:** per zijde wordt 1 s. geminderd. De minderingen steeds in de hg. nld. uitvoeren. **Rechterrand:** 7 s. brede ribbels, 1 s. tr., 1 overhaling (= 1 s. r. afhalen, 1 s. r., de afgehaalde s. overhalen). **Linkerrand:** vlg. het patroon tot de laatste 10 s. br., 2 s. r. samenbr., 1 s. tr., 7 s. brede ribbels.

**Stekenproef:** 30 s. en 28 nld. kabelpatroon met nld. nr. 4 = 10 x 10 cm.

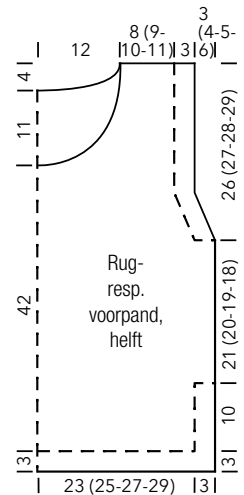
**Rugpand:** 132 (140 – 148 – 156) s. met nld. nr. 3,5 opzetten en 3 cm brede ribbels br., daarbij in de laatste nld. verdeeld 26 (30 – 34 – 38) s. meerd. = 158 (170 – 182 – 194) s. Verder met nld. nr. 4



in de volg. patroonindeling br.: 7 s. brede ribbels, 144 (156 – 168 – 180) s. kabelpatroon, 7 s. brede ribbels. 13 cm vanaf de opzet verder tussen 2 kant-s. met alle s. in kabelpatroon br. 34 (33 – 32 – 31) cm vanaf de opzet voor de armsgaten verder in de volg. patroonindeling br.: 7 s. brede ribbels, 144 (156 – 168 – 180) s. kabelpatroon, 7 s. brede ribbels en navolgend aan weersz. in elke 2e nld. 9 (12 – 15 – 18)x 1 s. geacc. mind. = 140 (146 – 152 – 158) s. 22 (23 – 24 – 25) cm vanaf het begin van de armsgaten voor de hals de midd. 60 s. afk. en beide helften afzonderlijk beëindigen., daarbij voor de halsrondding in elke nld. 8x 1 s. mind. 26 (27 – 28 – 29) cm vanaf het begin van de armsgaten de overige telk. 32 (35 – 38 – 41) s. afk.

**Voorpand:** als het rugpand br., echter voor de hals 11 (12 – 13 – 14) cm vanaf het begin van de armsgaten de midd. 24 s. afk. en beide helften afzonderlijk beëindigen, daarbij voor de halsrondding in elke 2e nld. 3x 3 s., 3x 2 s. en 11x 1 s. afk. 26 (27 – 28 – 29) cm vanaf het begin van de armsgaten de overige telk. 32 (35 – 38 – 41) s. afk.

**Afwerken:** de schoudernaaden dichtnaaien. Uit de halsrand ca. 176 s. met de korte rondbreinld. nr. 3,5 opnemen en 10 t. brede ribbels br., dan alle s. afk. De zijnaaden dichtnaaien, daarbij voor de de zijsplitten de onderste 13 cm openlaten.



**Tekenverklaring:**

- = 1 s. r.
- ▬ = 3 s. op een hulpsnaald. achter het werk leggen, 3 s. r. br., de 3 s. van de hulpsnaald. r. br.
- ▬ = 3 s. op een hulpsnaald. voor het werk leggen, 3 s. r. br., de 3 s. van de hulpsnaald. r. br.