

CLASSICI NO. 25

FILATI

Model 7

VEST



VEST

Maat 36/38, 40/42 en 44 De gegevens voor maat 40/42 en 44 staan tussen haakjes. Wanneer er maar 1 getal staat aangegeven, geldt dit voor alle maten.

Materiaal: Lana Grossa **Alta Moda Alpaca** (90% (baby) alpaca, 5% scheerwol (merinos), 5% polyamide, looplengte 140 m/50 g), **850 (900 – 950) g** natuurwit (kl. 14); breinaalden nr. 4,5 en 5,5.

Halve patent: aantal s. deelbaar door 2 + 1 + kant-s. Zie breipatroon. Hg. en tg. nld. zijn getekend. De s. zijn zo getekend, zoals ze gebreed worden. De 1e – 3e nld. 1 x br., dan de 2e en 3e nld. steeds herh.

Patentrand (2 s.): 1e nld. (= hg. nld.): aan het begin van de nld.: 1 s. r. 1 s. av. afh., daarbij de draad voor het werk leiden. Aan het einde van de nld.: 1 s. av. afh., daarbij de draad voor het werk leiden, 1 s. r. 2e nld. (= tg. nld.): aan het begin van de nld.: 1 s. av. afh., daarbij de draad voor het werk leiden, 1 s. r. Aan het einde van de nld.: 1 s. r., 1 s. av. afh., daarbij de draad voor het werk leiden. De 1e en 2e nld. steeds herh.

Knoopjeskantsteken: in hg. en tg. nld. r. br.

Stekenproef: halve patent met naalden nr. 5,5: 16 s. en 38 nld. = 10 x 10 cm.

OPGELET: rug- en voorpanden worden dwars gebreed. De mouwen worden meteen aan rug- en voorpanden aangebreid. De pijlen in de patroontekening geven de breirichting aan.

Rugpand: 94 s. met naalden nr. 5,5 opzetten en meteen in halve patent br., daarbij in de 1e nld. = tg. nld. de s. als volgt indelen: 2 s. patentrand, 91 s. halve patent, knoopjes-kant-s. Na 3 cm voor het armgat aan de rechterraand 1 x 37 (39 – 41) s. erbij opzetten = 131 (133 – 135) s. Van nu af aan aan weersz. 2 s. patentrand br. Na 15 (17 – 19) cm schouderbreedte aan de rechterraand het begin en na nog eens 16 cm het einde van de hals markeren. Voor de schouder nog 15 (17 – 19) cm br., dann voor het armgat aan de rechterraand 1 x 37 (39 – 41) s. afk. = 94 s. Nu aan de rechterraand weer knoopjes-kant-s. br. Na 3 cm de s. afk., zoals ze zich voordoen.

Linkervoorpand: eerst als het rugpand beginnen. Na 15 (17 – 19) cm schouderbreedte voro de halsafschuining aan de rechterraand in elke 2e nld. 29x 2 s. mind. = 73 (75 – 77) s. Bij 33 (35 – 37) cm totale hoogte de overige 73 (75 – 77) s. afk. zoals ze zich voordoen.

Rechtervoorpand: als het linkervoorpand echter in spiegelbeeld br.

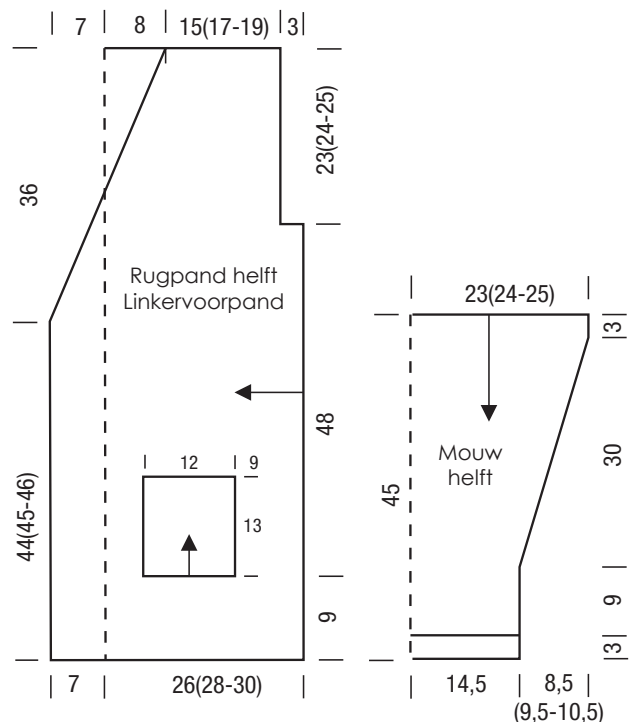
Afwerken 1: delen spannen, bevochtigen en laten drogen. Schoudernaden dichtnaaien.

Mouwen: de mouw wordt aan de zijrand van rug- en voorpanden aangebreid en naar de mouwzoom toe uitgevoerd. Uit het armgat in totaal 75 (79 – 83) s. opnemen. Met nld. nr. 5,5 in halve patent met knoopjes-kant-s. br. Na 3 cm voor de mouwafschuining 1x 1 s. aan weersz. mind., dan afw. in elke 8e en 10e nld. 7x 1 s. en in elke 10e nld. 5x 1 s. (in elke 8e nld. 14x 1 s. - afw. in elke 6e en 8e nld. 16x 1 s.) aan weersz. mind. = 49 s. Bij 42 cm totale hoogte met naalden nr. 4,5 nog 3 cm br., dan alle s. afk., zoals ze zich voordoen. De 2e mouw op dezelfde manier br.

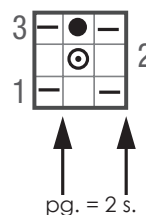
Zakken (2 x): 25 s. met naalden nr. 5,5 opzetten en meteen in halve patent met aan weersz. 2 s. patentrand br. Na 13 cm de s. afk., zoals ze zich voordoen.

Sjaalkraag: 35 s. met naalden nr. 5,5 opzetten en meteen in halve patent met aan weersz. 2 s. patentrand br. Na 110 cm de s. afk., zoals ze zich voordoen.

Afwerken 2: zij- en mouwnaden dichtnaaien. Zakken vlg. patroonschets op de voorpanden naaien, daarbij op de breirichting vlg. pijl letten. Sjaalkraag met de achterkant naar buiten aan de schuine halsrand van de voorpanden en aan de achterste halsrand naaien. Opgelet: om de kraag mooi om te kunnen vouwen, is deze langer dan de halsranden. Eerst het midden van de kraag en het midden van de achterste halsrand markeren. De kraag, vooral langs de achterste halsrand, een beetje ingehouden aannaaien. Kraag naar buiten omslaan.



Breipatroon



Zeichenerklärung:

- = 1 s. r.
- = 1 s. av.
- ⊙ = 1 s. met 1 omslag av. afh.
- = de s. en de omslag van de vorige nld. r. samenbr.

VEST

HET PROEFLAPJE

Brei eerst een proeflapje, even een lastig karweitje, maar u heeft er baat bij. Daarmee kunt u vaststellen of het aantal steken en naalden van uw breiwerk met de aangegeven aantallen in de stekenproef overeenstemmen. Brei een lapje van 15 x 15 cm in tricotsteek of in het aangegeven patroon. Maak vervolgens een kartonnen sjabloon van 10 x 10 cm en leg het op het proeflapje. Tel dan na: met hoeveel steken in de breedte en hoeveel naalden in de hoogte kom ik op een afmeting van precies 10 x 10 cm? Wanneer daar in uw proeflapje minder steken voor nodig zijn, moet u strakker breien of de breinaalden een 1/2 of 1 nummer dunner nemen. Wanneer in uw proeflapje juist meer steken op 10 x 10 cm komen, moet u lossere breien of dikere naalden nemen.

AFKORTINGEN:

aan weersz. = aan weerszijden
afb. = afbeelding
afh. = afhalen
afk. = afkanten
afw. = afwisselend
av. = averecht
av. tr. = averechte tricotsteek
mind. = minderen
nld. = naald

nr. = nummer
o. = omslag
ø = diameter
opz. = opzetten
pg. = patroongedeelte
s. = steek
samenbr. = samenbreien
st. = stokje
t. = toer

tg. nld. = teruggaande naald
tr. = tricotsteek
v. = vaste
vlg. = volgens
volg. = volgende
Vanaf * herh. betekent: een-grotere stekengroep (pg.) zo vaak herhalen als aangegeven
br. = breien

cm = centimeter
db.st. = dubbel stokje
d.w.z. = dat wil zeggen
g = gram
gelijkm. verd. = gelijkmatig verdeeld
hg. nld. = heengaande naald
h.st. = half stokje
hv. = halve vaste