

CLASSICI NO. 25

FILATI

Model 35

TRUI



**Rugpand:** 107 (117 – 125) s. met naalden nr. 3 opzetten. In boordpatroon br., daarbij in de 1e nld. = tg. nld. de s. als volgt indelen: naad-kant-s., \* 1 s. r., 1 s. av., vanaf \* steeds herh., 1 s. r., naad-kant-s. Na 4,5 cm met naalden nr. 4,5 in tr. met naad-kant-s. verder br. Bij 30 cm totale hoogte voor de armsgaten 1x 1 s. aan weersz. mind., dan in elke 2e nld. 7 (8 – 9)x 1 s. aan weersz. mind., daarbij geacc. minderingen 1 uitvoeren = 91 (99 – 105) s. Bij 20 (21 – 22) cm armsgathoogte voor de schouderafschuining 1x 4 (4 – 5) s. aan weersz. afk., dan in elke 2e nld. 4x 4 s. en 1x 5 s. (5x 5 s. - 3x 5 s. en 2x 6 s.) aan weersz. afk. Bij 52 (53 – 54) cm totale hoogte voor de hals de midd. 31 s. afk., dan in elke 2e nld. 1x 3 s. en 1x 2 s. mind.

**Linkervoorpand:** u begint eerst met de band. Hiertoe 10 s. met naalden nr. 3 opzetten en in boordpatroon met ketting-kant-s. br. Bij 100 cm totale hoogte de s. stilleggen. Nu voor het linkervoorpand 80 (86 – 92) s. met naalden nr. 4 opzetten en de 10 s. van de band mee op de naald nemen = 90 (96 – 102) s. In de volg. tg. nld. de s. logisch indelen: ketting-kant-s., \* 1 s. av., 1 s. r., vanaf \* steeds herh., naad-kant-s. Voor de halsafschuining aan de linkerrand in elke 2e nld. 12x 2 s., 16 (17 – 19)x 1 s. en in elke 4e nld. 7x 1 s. mind., daarbij geacc. minderingen 2 uitvoeren en na de minderingen het boordpatroon tot het einde van het deel voortzetten. Het armsgat en de schouderafschuining aan de rech-

terrand als bij het rugpand beschreven br. Bij 54 (55 – 56) cm totale hoogte voor de halsbies met de overige 10 s. in de aangegeven indeling van de s. nog 10 cm br., dan de s. afk.

**Rechervoorpand:** als het linkervoorpand, echter in spiegelbeeld en de band slechts 45 cm lang breien.

**Mouwen:** 49 s. met naalden nr. 3 opzetten. In boordpatroon br., daarbij in de 1e nld. = tg. nld. de s. als bij het rugpand indelen. Na 4,5 cm met naalden nr. 4,5 in tr. met naad-kant-s. verder br. Bij 28,5 cm totale hoogte voor de mouwafschuining 1x 1 s. aan weersz. meerd., dan afw. in elke 2e en 4e nld. 13x 1 s. en in elke 2e nld. 8x 1 s. (afw. in elke 2e en 4e nld. 10x 1 s. en in elke 2e nld. 13x 1 s. - afw. in elke 2e en 4e nld. 6x 1 s. en in elke 2e nld. 19x 1 s.) aan weersz. meerd., daarbij geacc. meerderingen uitvoeren = 93 (97 – 101) s. Bij 48,5 cm totale hoogte voor de mouwkop 1x 1 s. aan weersz. mind., dan in elke 2e nld. 5 (6 – 7)x 1 s. aan weersz. mind., daarbij geacc. minderingen 1 uitvoeren. Bij 52 (52,5 – 53) cm totale hoogte alle s. afk. De 2e mouw op dezelfde manier breien.

**Afwerken:** delen spannen, bevochtigen en laten drogen. Schouderleden dichtnaaien. De korte kanten van de halsbies met elkaar verbinden. Halsbies aan de achterste halsrand naaien. Mouwen inzetten. Zij- en mouwnaden dichtnaaien.

## MODEL 34

### MUTS - Cashmere 16 Fine

**Hoofdomvang** 54 – 56 cm

**Materiaal:** Lana Grossa **Cashmere 16 Fine** (80% scheerwol (merinos), 10% kasjmier, 10% polyamide, looplengte 320 m/50 g), **100 g** limoen (kl. 42); 1 haaknaald nr. 3 en 3,5.

**Boordpatroon met halve st. in hg. en tg. rijen:** elke rij begint met 1 keer-l., deze wordt niet als s. meegeteld. **1e rij:** 1 keer-l., telk. 1 half st. in alle s. **2e rij:** 1 keer-l., telk. 1 half st. in de achterste steeklus van alle volg. s. De 1e en 2e rij 1x haken, dan de 2e rij steeds herh.

**Basispatroon in toeren:** aantal s. deelbaar door 2. Zie haakpatroon.

Stijglossen tellen niet mee als s. Elke t. wordt met 1 hv. in de 1e s. gesloten. Na elke t. wordt het werk gekeerd! De 1e – 7e t. 1x haken, dan de 3e – 7e t. steeds herh.

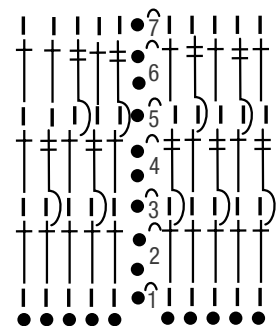
**Stekenproef:** basispatroon met haaknaald nr. 3,5: 24 s. en 21 t. = 10 x 10 cm.

**OPGELET:** boordje wordt dwars gehaakt.

**Muts:** eerst het boordje haken. 15 l. + 1 keer-l. met haaknld. nr. 3 opzetten en 120 rijen in boordpatroon haken. Het boordje met de goede kant op de goede kant leggen en met hv. sluiten. Met haaknld. nr. 3,5 in basispatroon in toeren verder haken, het t.-begin is aan de boordjesnaad. Met de verkeerde kant van het boordje naar buiten voor de 1e t. basispatroon telk. 1 v. per rij boordpatroon haken = 120 s. Werk keren! Nu in totaal 32 t. zonder keren in basispatroon vlg. haakpatroon haken. TIP: de 1e s. van een toer steeds met een stekenmarkeerder aangeven. In de 33e t. = een 3e t. haakpatroon, steeds 2 v. samen doorhalen = 60 s. In de 34e t. elke 2e s. overslaan en alleen de dieper gestekene dubbele reliëfstokjes haken = 30 s. De 35e t. als de 33e t. haken. Het werk beëindigen, de draad niet te kort afknippen. Draad door de v. van de laatste t. halen en de opening dichttrekken. Draden instoppen.



### Haakpatroon



### Tekenverklaring:

- = 1 losse
- ⤴ = 1 halve vaste
- ⌄ = 1 vaste
- ⊥ = 1 stokje
- ⊥⊥ = 1 dubbel reliëfstokje van voor (= 2 o. op de naald nemen, van voor naar achter en weer naar voor om het st. van de vorige rij heen steken en 1 dubbel st. haken)

pg. = 2 s.

## MODEL 35

### TRUI - Cashmere 16 Fine

**Maat** 36/38, 40/42 en 44

De gegevens voor maat 40/42 en 44 staan tussen haakjes. Wanneer er maar 1 getal staat aangegeven, geldt dit voor alle maten.

**Materiaal:** Lana Grossa **Cashmere 16 Fine** (80% scheerwol (merinos), 10% kasjmier, 10% polyamide, looplengte 320 m/50 g), **550 (600 – 650) g** limoen (kl. 42); 1 haaknaald nr. 3 en 3,5.

**Boordpatroon met halve st. in hg. en tg. rijen:** elke rij begint met 1 keer-l., deze wordt niet als s. meegeteld. **1e rij:** 1 keer-l., telk. 1 half st. in alle s. **2e rij:** 1 keer-l., telk. 1 half st. in de achterste steeklus van alle volg. s. De 1e en 2e rij 1x haken, dan de 2e rij steeds herh.

**Basispatroon:** aantal s. deelbaar door 2 + 1. Zie haakpatroon 1. Elke rij is getekend. De 1e – 7e rij 1x haken, dan de 4e – 7e rij steeds herh.

**Halsrondding voorpand:** zie haakpatroon 2. Elke rij is getekend.

**Stekenproef:** basispatroon met haaknld. nr. 3,5: 24 s. en 21 rijen = 10 x 10 cm.

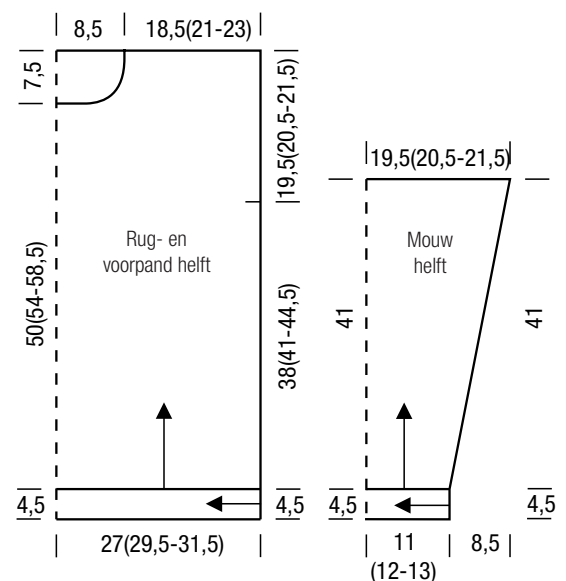
**OPGELET:** alle boordjes worden dwars gehaakt. Vervolgens wordt aan een zijrand van het boordje het basispatroon aangehaakt. De pijlen in de patroonteiking geven de haakrichting aan.

**Rugpand:** eerst het boordje haken. 15 l. + 1 keer-l. met haaknaald nr. 3 opzetten en 131 (141 – 151) rijen in boordpatroon haken. Nu in een zijrand van het boordje met haaknaald nr. 3,5 in basispatroon 131 (141 – 151) s. haken. Na 38 (41 – 44,5) cm vanaf het boord-



je aan weersz. het begin van de armsgaten markeren. Bij 19,5 (20,5 – 21,5) cm armsgathoogte het werk beëindigen.

**Voorpand:** als het rugpand haken. Na 50 (54 – 58,5) cm vanaf



het boordje voor de hals de midd. 25 s. onbehaakt laten en eerst de rechterhalsrondding vlg. haakpatroon 2 haken. Hier zijn alleen de getallen voor de rijen voor maat 36/38 aangegeven, bij maat 40/42 en 44 wordt de hals op dezelfde manier gehaakt echter pas 113 rijen resp. 123 rijen vanaf het boordje. Na 57,5 (61,5 – 66) cm vanaf het boordje het werk beëindigen. Linkerhalsrondding in spiegelbeeld haken.

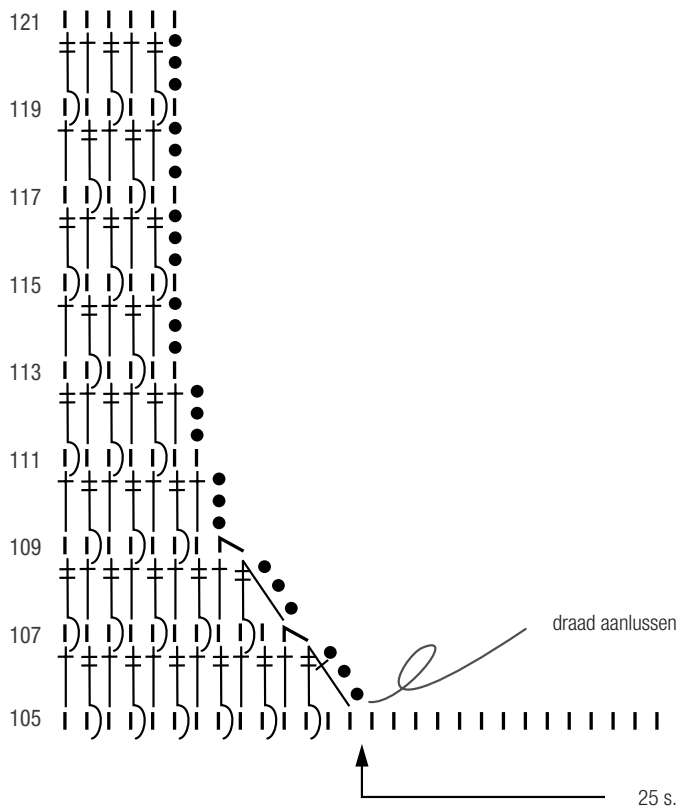
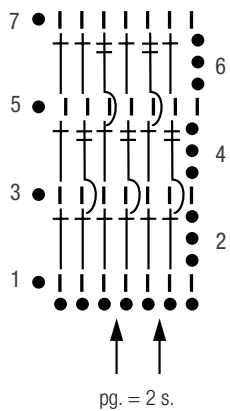
**Mouwen:** eerst het boordje haken. 15 l. + 1 keer-l. met haaknld. nr. 3 opzetten en 53 (57 – 61) rijen in boordpatroon haken. Nu in een zijrand van het boordje met haaknld. nr. 3,5 in basispatroon 53 (57 – 61) s. haken. Voor de mouwafschuining in de 5e rij 1x 1 s. aan weersz. meerd., dan in elke 4e rij 19x 1 s. aan weersz. meerd. = 93 (97 – 101) s. Na 41 cm vanaf het boordje het werk beëindigen. De 2e mouw op dezelfde manier haken.

**Afwerken:** delen spannen, bevochtigen en laten drogen. Schouderaden met hv. sluiten. Voor het halsboordje de halsrand met haaknld. nr. 3 eerst met 112 v. omhaken en de t. met 1 hv. in de 1e s. sluiten. Vervolgens dwars t.o.v. de halsrand in boordpatroon haken. Hierto 9 l. opzetten en in de 2e s. vanaf de naald en in alle volg. s. halve st. haken. \* Met 2 hv. op de t. vasten verder gaan, werk keren en 1 tg. rij halve st. in de achterste steeklus haken, werk keren, 1 keer-l., telk. 1 half st. in alle s., vanaf \* steeds herh., tot het boordje om de complete hals gehaakt werd. Werk beëindigen. Korte kant van het halsboordje sluiten. Mouwen aan weersz. van de schoudernaad telk. 19,5 (20,5 – 21,5) cm aannaaien. Zij- en mouwnaden dichtnaaien.

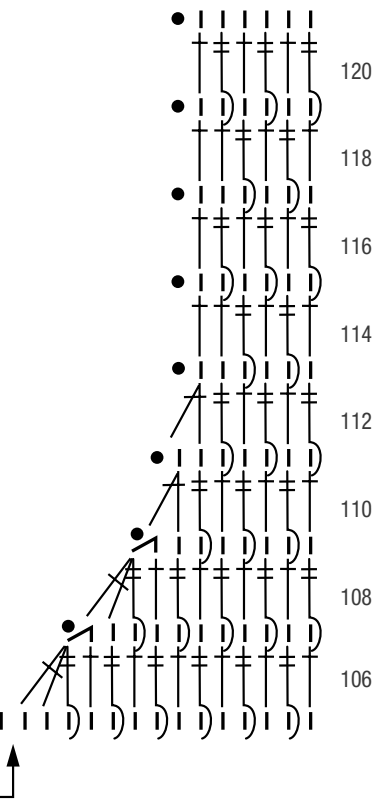
### Tekenverklaring:

- = 1 losse
- = 1 vaste
- † = 1 stokje
- ‡ = 1 dubbel reliëfstokje van voor (= 2 o. op de naald nemen, van voor naar achter en weer naar voor om het st. van de vorige rij heen steken en 1 dubbel st. haken)
- ↘ = 2 samen doorgehaalde vasten
- ↗ = 2 samen doorgehaalde stokjes
- ⌘ = 1 dubbel stokje en 1 stokje samen doorgehaald
- ⌘ = 1 dubbel stokje en 2 stokjes samen doorgehaald

### Haakpatroon 1



### Haakpatroon 2



## MODEL 36

### TRUI · Landlust Alpaka Merino 160

**Maat** 36/38, 40/42 en 44

De gegevens voor maat 40/42 en 44 staan tussen haakjes. Wanneer er maar 1 getal staat aangegeven, geldt dit voor alle maten.

**Materiaal:** Lana Grossa **Landlust Alpaka Merino 160** (50% (baby) alpaca, 50% scheerwol (merinos), looplengte 160 m/50 g), **400 (450 – 500) g terracotta (kl. 426)**; breinaalden nr. 3 en 4, alsmede 1 rondbreinaald nr. 3, 40 cm lang.

**Boordpatroon 1:** afw. 1 s. r., 1 s. av. br.

**Boordpatroon 2:** afw. 2 s. av., 2 s. r. br.

**Tricotsteek:** hg. nld. r., tg. nld. av. br.

**„Bies“boordje:** uit boordpatroon 1 komend: **1e nld. (tg. nld.):**

knoopjes-kant-s., \* 1 s. av., 1 s. r., vanaf \* steeds herh., 1 s. av., knoopjes-kant-s. **2e nld. (hg. nld.):** knoopjes-kant-s., \* 1 s. r., 1 s. afh., daarbij de draad voor het werk verder leiden, vanaf \* steeds herh., 1 s. r., knoopjes-kant-s. **3e nld.:** knoopjes-kant-s., \* 1 s. av., 1 s. afh., daarbij de draad achter het werk verder leiden, vanaf \* steeds herh., 1 s. av., knoopjes-kant-s. **4e nld.:** als de 2e nld. **5e nld.:** als de 3e nld. Verder in boordpatroon.

**„Bies“ kraag:** **1e t.:** alle s. r. = stekenopname uit de halsrand. **2e t.:** \* 1 s. r., 1 s. av., vanaf \* steeds herh. **3e – 6e t.:** \* 1 s. r., 1 s. afh., daarbij de draad voor het werk verder leiden, vanaf \* steeds herh. Verder met boordpatroon 1.



**Knoopjeskantsteek:** in hg. en tg. nld. r. br.

**Geaccentueerde minderingen:** **rechtterrand:** knoopjes-kant-s., 2 s. r., 1 enkele overhaling (= 1 s. r. afh., de volg. s. r. br., dan de afgeh. s. overhalen). **Linkerrand:** 2 s. r. samenbr., 2 s. r., knoopjes-kant-s.

**Geaccentueerde meerderingen 1:** **rechtterrand:** (betreft de eerste 12 s. van de hg. nld.) knoopjes-kant-s., 10 s. boordpatroon, 1 s. r., 1 s. r. gedraaid uit het dwarsdraadje naar de volg. s. br. **Linkerrand:** (betreft de laatste 12 s. van de hg. nld.) 1 s. r. gedraaid uit het dwarsdraadje naar de volg. s. br., 1 s. r., 10 s. boordpatroon, knoopjes-kant-s.

**Geaccentueerde meerderingen 2:** **rechtterrand:** (betreft de eerste 8 s. van de hg. nld.) knoopjes-kant-s., 6 s. boordpatroon, 1 s. r., 1 s. r. gedraaid uit het dwarsdraadje naar de volg. s. br. **Linkerrand:** (betreft de laatste 8 s. van de hg. nld.) 1 s. r. gedraaid uit het dwarsdraadje naar de volg. s. br., 1 s.

r., 10 s. boordpatroon, knoopjes-kant-s.

**Stekenproef:** tr. met naalden nr. 4: 23 s. en 31 nld. = 10 x 10 cm.

**Rugpand:** 117 (127 – 135) s. met nld. nr. 3 opzetten. In boordpatroon 1 br., daarbij in de 1e nld. = tg. nld. de s. als volgt indelen: knoopjes-kant-s., \* 1 s. av., 1 s. r., vanaf \* steeds herh., 1 s. av., knoopjes-kant-s. Na 3 cm de 2e – 5e nld. bies“ boordje br., daarna verder