

KIDS NO. 13

FILATI

Model 28

SLIPOVER



tr. br. In zigzag-gaatjespatroon vlg. breipatroon 2 en vlg. de kleurevolgorde verder br., hiertoe de s. als volgt indelen: knoopjes-kant-s., 5 s. tr., 32 s. breipatroon 2, 5 s. tr., knoopjes-kant-s. Voor de mouwafschuiving in de 11e (13e – 11e) nld. 1x 1 s. aan weersz. meerd., dan afw. in elke 10e en 12e nld. 8x 1 s. (in elke 10e nld. 10x 1 s. - in elke 10e nld. 11x 1 s. en in de volg. 8e nld. 1x 1 s.) aan weersz. meerd. = 61 (65 – 69) s. De gemeerderde s. in tr. br. Bij 34 (38 – 42) cm totale

hoogte alle s. afk. De 2e mouw op dezelfde manier br. **Afwerken:** delen spannen, bevochtigen en laten drogen. Schouderaden dichtnaaien. Voor het rolrandje uit de halsrand 96 s. in nougat opnemen. Met rondbreind. nr. 3,5 in toeren rechte s. br. Na 15 t. alle s. afk. Mouwen aan weersz. van de schoudernaad telk. 13 (14 – 15) cm aannaaien. Zij- en mouwnaden dichtnaaien.

Model 28

SLIPOVER • Puro Vegano

Maat 128/134, 140/146 en 152/158

De gegevens voor maat 140/146 en 152/158 staan tussen haakjes. Wanneer er maar 1 getal staat aangegeven, geldt dit voor alle maten.

Materiaal: Lana Grossa **Puro Vegano** (65% katoen, 20% Lyocell (Tencel), 15% polyamide, looplengte 90 m/50 g), **200 (250 – 300) g** beige (kl. 3); breinaalden nr. 5 en 6, alsmede telk. 1 rondbreind. nr. 5 en 6, 40 cm lang.

Ribbelpatroon: hg. en tg. nld. r. br. In toeren afw. 1 t. r., 1 t. av. breien.

Tricotsteek: hg. nld. r., tg. nld. av. br. In toeren steeds rechte s. br.

Averechte tricotsteek: hg. nld. av., tg. nld. r. In t. steeds av. s. br.

Structuurpatroon: zie breipatroon 1 (2 – 3). Alle s. tot het midden van rugpand resp. voorpand zijn getekend. Vanaf het midden de s. in spiegelbeeld indelen. Elke nld. resp. t. is



getekend. De 1e – 4e nld./t. steeds herh.

Kantsteken: de 1e s. van elke nld. als bij het r. br. afhalen. De laatste s. van elke nld. r. br.

Stekenproef: structuurpatroon met naalden nr. 6: 17 s. en 26 nld. = 10 x 10 cm.

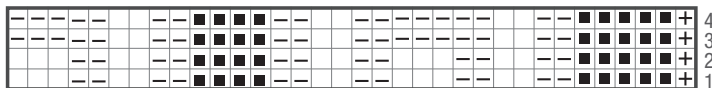
Rugpand: 68 (74 – 80) s. met naalden nr. 5 opzetten. In structuurpatroon vlg. breipatroon 1 (2 – 3) br., daarbij na 10 nld. met naalden nr. 6 verder br. Bij 15 cm totale hoogte de s. stilleggen.

Voorpand: als het rugpand breien.

Rug- en voorpand: de s. van rug- en voorpand op rondbreind. nr. 6 nemen en het werk in het rond sluiten = 136 (148 – 160) s. Toerbeg. en toermidden markeren. Verder in structuurpatroon br. Na 10 (12 – 14) cm Het werk aan begin en midden van de toer voor de armsgaten telkens voor de helft delen en verder in hg. en tg. nld. breien.

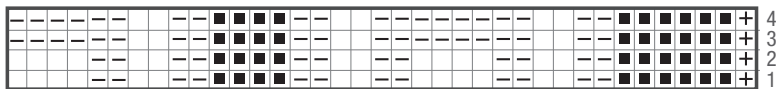
Rugpand: met de 68 (74 – 80) s. met naalden nr. 6 recht door verder br. Bij 14 (15 – 16) cm armshoogte voor de schouderafschuiving 1 x 4 (5 – 5) s. aan weersz. afk., dan

Breipatroon 1



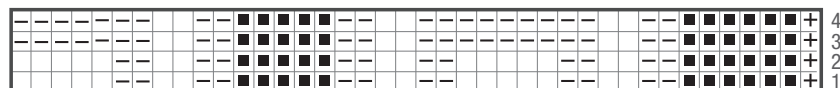
↑
midden, vanaf hier in spiegelbeeld

Breipatroon 2



↑
midden, vanaf hier in spiegelbeeld

Breipatroon 3



↑
midden, vanaf hier in spiegelbeeld

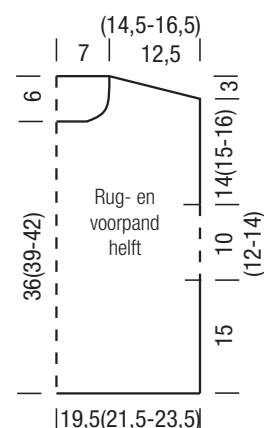
Tekenverklaring:

- = kant-s.
- = 1 s. tricotsteek
- = 1 s. av. tr.
- = 1 s. in ribbelpatroon

in elke 2e nld. 2 x 4 s. en 2 x 5 s. (4 x 5 s. – 1 x 5 s. en 3 x 6 s.) aan weersz. afk. Bij 42 (45 – 48) cm totale hoogte de overige 24 s. afk.

Voorpand: in principe als het rugpand beëindigen, echter bij 36 (39 – 42) cm totale hoogte voor de hals de midd. 12 s. afk., dan in elke 2e nld. 1 x 2 s., 3 x 1 s. en in de volg. 4e nld. 1 x 1 s. mind.

Afwerken: trui spannen, bevochtigen en laten drogen. Schouderleden dichtnaaien. Voor het rolrandje uit de hals 72 s. opnemen. Met de rondbreinld. nr. 5 in toeren rechte s. br. Na 8 t. alle s. afk.



Model 29

VEST • Cool Merino

Maat 128/134, 140/146 en 152/158

De gegevens voor maat 140/146 en 152/158 staan tussen haakjes. Wanneer er maar 1 getal staat aangegeven, geldt dit voor alle maten.

Materiaal: Lana Grossa **Cool Merino** (90% scheerwol (merino), 10% polyamide, looplengte 150 m/50 g), **150 (200 – 250) g wit (kl. 15)** en **150 (200 – 250) g lichtbeige (kl. 23)**; breinaalden nr. 5 en 6, 1 rondbreinld. nr. 5, 80 cm lang, en 4 parelmoeren knopen van UNION KNOPF, art. 46286, kl. 14, Ø 18 mm.

Boordpatroon: afwisselend 2 s. av., 2 s. r. breien.

Tricotsteek: hg. nld. r., tg. nld. av. br. breien.

Ribbelpatroon: hg. en tg. nld. r. breien.

Dobbelsteenpatroon: aantal s. deelbaar door 4 + 2 + kant-s. Zie breipatroon 1. De hg. nld. zijn getekend. In de tg. nld. de s. br., zoals ze zich voordoen. De 1e – 8e nld. steeds herh.

Zeilpatroon: aantal s. deelbaar door 6 + kant-s. Zie breipatroon 2. De hg. nld. zijn getekend. In de tg. nld. de s. br., zoals ze zich voordoen. De 1e – 10e nld. steeds herh.

Kantsteken: de 1e s. van elke nld. als bij het recht br. afhalen. De laatste s. van elke nld. r. br.

Geaccentueerde minderingen: rechterkant: kant-s., 5 (7 – 7) s. r., 2 s. r. samenbr. **Linkerkant:** 1 enkele overhaling (= 1 s. recht afh., de volg. s. r. br., dan de afgeh. s. overhalen), 5 (7 – 7) s. r., kant-s.

Stekenproef: dobbelsteen- resp. zeilpatroon met naalden nr. 6: 19 s. en 28 nld. = 10 x 10 cm.

Rugpand: het rugpand wordt in twee helften gebreid, die vervolgens met de naad naar buiten aan elkaar genaaid worden. **Linkerrugpandhelft:** 40 (44 – 48) s. met naalden nr. 5 in lichtbeige opzetten. In boordpatroon br., daarbij in de 1e nld. = tg. nld. de s. als volgt indelen: kant-s., 2 s. av., * 2 s. r., 2 s. av.,



vanaf * steeds herh., knoopjes-kant-s. Na 3 cm met naalden nr. 6 in dobbelsteenpatroon vlg. breipatroon 1 verder br.: kant-s., het pg. 9 (10 – 11) x herh., vlg. breipatroon 1 eindigen, kant-s. Bij 30 (32 – 34) cm totale hoogte aan de linkerrand het begin van de armsgaten markeren. Bij 47 (50 – 53) cm totale hoogte alle s. recht afk. **Rechterrugpandhelft:** 40 (44 – 48) s. met naalden nr. 5 in wit opzetten. In boordpatroon br., daarbij in de 1e nld. = tg. nld. de s.

als volgt indelen: kant-s., 2 s. av., * 2 s. r., 2 s. av., vanaf * steeds herh., knoopjes-kant-s. Na 3 cm met naalden nr. 6 in zeilpatroon vlg. breipatroon 2 verder br.: (hg. nld.) kant-s., 0 (4 – 2) s. tricotsteek het pg. 6 (6 – 7) x herh., eindigen met 2 s. av. tr., kant-s. Bij 30 (32 – 34) cm totale hoogte aan de rechterrind het begin van het armsgat markeren. Bij 47 (50 – 53) cm totale hoogte alle s. recht afk.

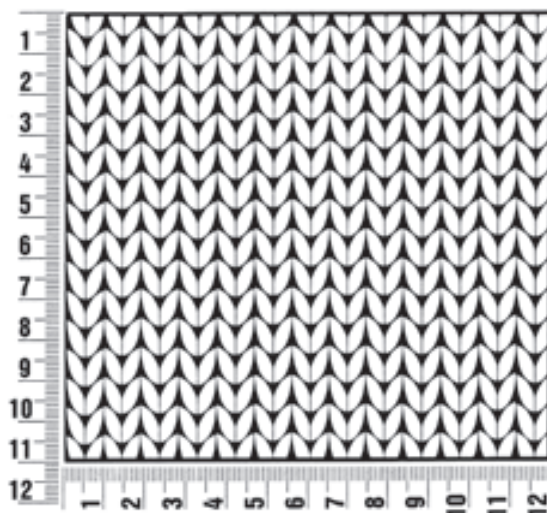
Linkervoorpand: 43 (47 – 51) s. met naalden nr. 5 in lichtbeige opzetten en in de 1e nld. = tg. nld. de s. als volgt indelen: kant-s., 5 (7 – 7) s. r., * 2 s. av., 2 s. r., vanaf * steeds herh., 0 (2 – 2) s. av., kant-s. Vanaf de volg. hg. nld. kant-s., 36 (38 – 42) s. boordpatroon, 5 (7 – 7) s. in ribbelpatroon, kant-s. Na 3 cm met de s. van het boordpatroon in dobbelsteenpatroon verder br., de 5 (7 – 7) s. in ribbelpatroon tot het einde van het voorpand voortzetten. Bij 28 (30 – 32) cm totale hoogte voor de halsafschuining aan de linkerrand 1 x 1 s. mind., dan in elke 4e nld. 12 x 1 s. mind., daarbij geaccentueerde minderingen uitvoeren = 30 (34 – 38) s. Bij 30 (32 – 34) cm totale hoogte aan de rechterrind het begin van het armsgat markeren. Bij 47 (50 – 53) cm totale hoogte in de hg. nld. voor de schouders 1 x 24 (26 – 30) s. recht afk. Bij de overige 6 (8 – 8) s. aan de schouderzijde 1 s. meer. = 7 (9 – 9) s. De gemeerderde s. als kant-s. br. Voor de halsbies met de 7 (9 – 9) s. nog 7 cm br., dan de s. afk.

Beschrijvingen

Stekenproef

Maak eerst een stekenproef! Brei hiertoe een proeflapje van 12 x 12 cm in het patroon van het gewenste model. Daarna telt u het aantal steken en naalden die in een stuk van 10 x 10 cm passen. Wanneer het minder steken zijn dan het aangegeven aantal in de -werkbeschrijving, moet u vaster breien of dunnere naalden gebruiken (1/2 tot 1 naalddikte). Heeft u meer steken geteld is het omgekeerd: probeer losser te breien of neem dickere naalden.

Denk eraan: iedereen heeft een andere hand van breien. Daarom zijn de gegevens voor de stekenproef op het papieren bandje van de wol ook niet voor iedereen geldig. Bovendien gelden deze gegevens alleen voor een proeflapje in tricotsteek. Voor een tevredenstellend resultaat is het maken van een proeflapje onontbeerlijk. Uw lievelingsstui moet er immers niet alleen mooi uitzien, hij moet ook passen!



Afkortingen

aan weersz. = aan weerszijden; **afb.** = afbeelding; **afh.** = afhaken; **afk.** = afkanten; **afw.** = afwisselend; **av.** = averecht
av. tr. = averechte tricotsteek; **br.** = breien; **cm** = centimeter; **db.st.** = dubbel stokje; **d.w.z.** = dat wil zeggen; **g** = gram
gelijkm. verd. = gelijkmatig verdeeld; **hg. nld.** = heengaande naald; **h.st.** = half stokje; **hv.** = halve vaste; **herh.** = herhalen
kant-s. = kantsteek; **kl.** = kleur; **l.** = losse; **ll.** = looplengte; **m** = meter; **meerd.** = meerderen; **midd.** = middelste; **mind.** = minderen; **nld.** = naald · **nr.** = nummer; **o.** = omslag; **ø** = diameter; **opz.** = opzetten; **pg.** = patroongedeelte; **s.** = steek
samenbr. = samenbreien; **st.** = stokje; **t.** = toer; **tg. nld.** = teruggaande naald; **tr.** = tricotsteek; **v.** = vaste; **vlg.** = volgens
volg. = volgende; Vanaf * herh. betekent: een grotere stekengroep (pg.) zo vaak herhalen als aangegeven

Impressum

uitgever: Lana Grossa GmbH, Gaimersheim, www.lana-grossa.com

foto's: Clara Nebeling

art directie & styling: Malaika Raiss

kapsels en make-up: Denise Grundmann & Anna Neugebauer

Casting: Lichtkind

grafiek/layout: Bettina Leeb; **Illustraties:** Ida Farizi

breidesign: Lana Grossa Studio

tekst: Bettina Leeb

zetsel/litho: MXM Digital Service GmbH, München

druk: Druck Pruskil, Gaimersheim

Alle modellen staan onder bescherming van het auteursrecht, namaken voor commerciële doeleinden is verboden.
Nadruk alleen met toestemming van de uitgeverij.