

FILATI NO. 67

FILATI

Model 41

TOPJE



**Onderste deel:** met nld 5 mm 184 (200 – 216) s opzetten en in het rond sluiten. 2 t recht br, dan de s als volgt indelen: \*28 s in kabelpatroon volgens breischema br, 4 s recht, 1 s in fantasiepatroon (bij het dwarsdraadje van de vorige nld recht gedraaid br), [8 s recht, 1 s in fantasiepatroon] 7 (8 – 9)x, 4 s recht, vanaf \* 2x herh. Na ca. 32 cm voor de armsgaten steeds de middelste 18 s bij het kabelpatroon afk en bij de 5 s aan de zijkant steeds 4 s recht + 1 kants br. Het achter- en voorpand apart verder br.

**Achterpand:** bij de resterende 82 (91 – 100) s in heeng en terugg nld het fantasiepatroon voortzetten. Na 24 (26 – 28) cm in nld de volg heeng nld als volgt br: kants, \*8 s recht, 2 s erbij opzetten, de s in fantasiepatroon afhalen, daarbij de draad achter het werk meenemen, vanaf \* 8 (9 – 10)x herh, eindigen met 8 s recht, kants. De terugg nld als volgt br:

kants, \*8 s av, de s in fantasiepatroon afhalen, daarbij de draad vóór het werk meenemen, 2 s av gedraaid br, vanaf \* 8 (9 – 10)x herh, eindigen met 8 s av, kants. Dan alle s met het l-cord afk, daarbij de afgehaalde fantasiepatroon laten vallen.

**Voorpand:** net als het achterpand br.

**Afwerking:** beide delen spannen, vochtig maken en laten drogen. Schoudermaden sluiten. Voor de mouwbiezen bij de verticale randen van de armsgaten steeds 88 (96 – 104) s opnemen en 3 cm in tricotsteek br, voor de omgevouwen rand 1 heeng nld av en 1 terugg nld recht br, dan nog 3 cm in tricotsteek br. Alle s afk. De biezen bij de vouw naar binnen omvouden, vastnaaien. De beide korte randen van de bies bij de afgekante rand van de bies vastnaaien. Alle s instoppen.

## MODEL 41

### TOPJE • Sottile

**Maat** 36 – 40

Vanwege de vorm past het model voor alle genoemde maten.

**Materiaal:** Lana Grossa **Sottile** (85% katoen, 15% scheerwol (merino), ca. 250 m/50 g): **150 g** in koraal (kl 3); breinld 3 mm en 4 mm, 1 rondbreinld 3 mm, 50 cm lang.

**Kantsteken (knoopjesrand):** kants in heeng en terugg nld recht br.

**Dubbele kants:** **heeng nld:** aan het begin van de nld de 1e s av afh, daarbij de draad **achter** het werk meenemen en strak aantrekken, 1 s recht br. Aan het einde van de nld de voorlaatste s recht br, de laatste s av afh, daarbij de draad **achter** het werk meenemen. **Terugg nld:** aan het begin van de nld de 1e s av br, de volg s av afh, daarbij de draad **vóór** het werk meenemen en strak aantrekken. Aan het einde van de nld de voorlaatste s av afh, daarbij de draad **vóór** het werk meenemen, de laatste s av br.

**Boordpatroon:** 1 s recht, 1 s av afwisselend br.

**Ajourpatroon:** aantal s deelbaar door 26 + 3 + kants. Volgens breischema in heeng en terugg nld br. De getallen rechtsbuiten geven de heeng nld aan, deze van rechts naar links lezen. In de niet-getekende terugg nld alle s br zoals ze zich voordoen, omslagen av br. In de breedte na de kants met de s vóór het PG beginnen, de PG [= 26 s] herh, eindigen met de s na het PG, kants. In de hoogte de 1e – 40e nld herh.

**Zichtbare minderingen:** in heeng nld bij de rechterraand: dubbele kants, 1 s av, 2 s recht samenbr. Bij de linkerrand: tot 5 s vóór het einde van de nld br, 2 s overgehaald samenbr, 1 s av, dubbele kants.

**2 s overgehaald samenbr:** 1 s recht afh, 1 s recht, dan de afgehaalde s overheen halen.



**3 s overgehaald samenbr:** 2 s samen recht afh, 1 s recht, dan de 2 afgehaalde s overheen halen.

**Proeflapje:** 27 s en 33 nld in ajourpatroon met nld 4 mm = 10 x 10 cm.

**Achterpand:** 135 s met nld 3 mm opzetten. In boordpatroon in heeng en terugg nld br, daarbij met 1 terugg nld beginnen. Na 2 cm = 9 nld met nld 4 mm in ajourpatroon verder br, daarbij na de kants (knoopjesrand) met de 14 s vóór het PG beginnen, de 26 s van het PG 4x br, eindigen met de 15 s na het PG, kants (knoopjesrand).

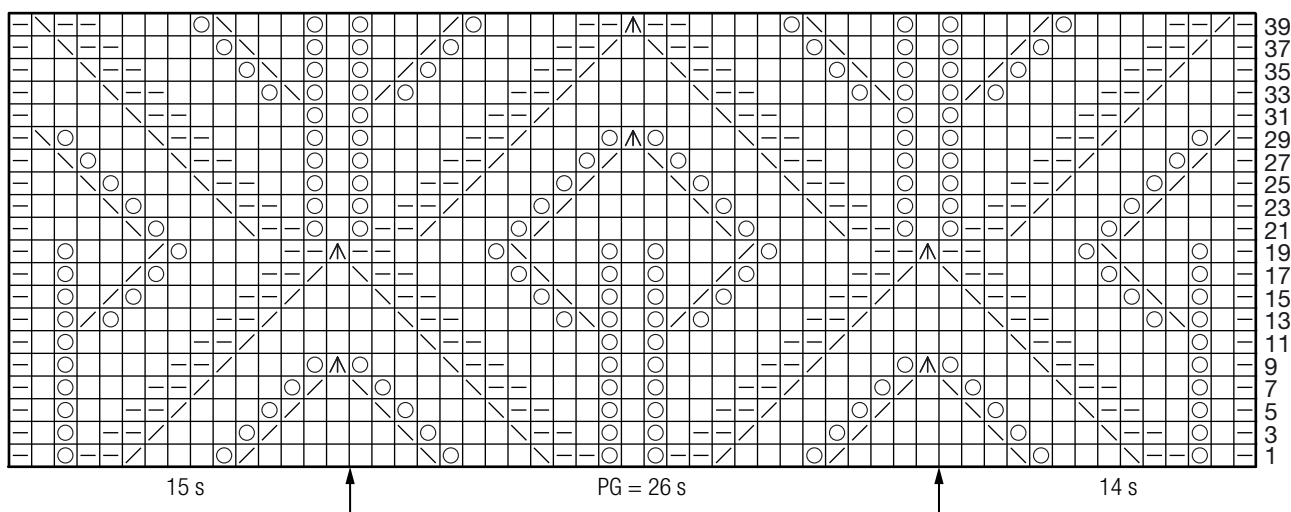
Na 20 cm = 66 nld vanaf de boord aan weersz voor de armsgaten 4 s afk. Dan vanaf de volg heeng nld aan weersz dubbele kants en in elke 2e nld aan weersz 25x 1 s zichtbaar minderen = 77 s. Bij de minderingen er altijd op letten dat bij het ajourpatroon het aantal omslagen en samengebreide steken hetzelfde is.

Na 17 cm = 56 nld vanaf het begin van het armsgat voor de halsrand de middelste 49 s afk en beide kanten apart afwerken. Voor de ronde halsrand in elke 2e nld 4x 1 s afk. In de volg heeng nld de resterende 10 s afk. De 2e kant in spiegelbeeld afwerken.

**Voorpand:** net als het achterpand br, maar voor de lage halsrand na 14 cm = 46 nld vanaf het begin van het armsgat de middelste 45 s afk en beide kanten apart afwerken. Voor de ronde halsrand in elke 2e nld 1x 3 s, 1x 2 s en 1x 1 s afk = 10 s voor de schouder. Na 19 cm = 62 nld vanaf het begin van het armsgat de resterende 10 s afk. De 2e kant in spiegelbeeld afwerken.

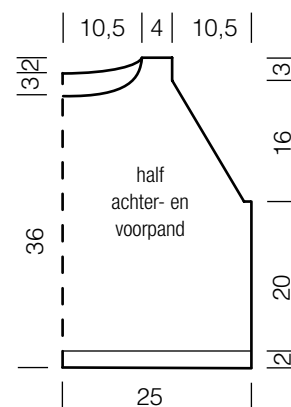
**Afwerking:** alle delen spannen, vochtig maken en laten drogen. Schoudermaden sluiten. Met de rondbreinld 3 mm bij de halsrand 120 s opnemen en het halsboordje in boordpatroon in t br. Na 2 cm = 9 t alle s afk zoals ze zich voordoen. zjnaden sluiten. Alle draden instoppen.

### Breischema



### Uitleg tekenjes:

- = 1 s recht
- ◻ = 1 s av
- = 1 omslag
- ⊠ = 2 s recht samenbr
- ⊞ = 2 s overgehaald samenbr
- ⊡ = 3 s overgehaald samenbr

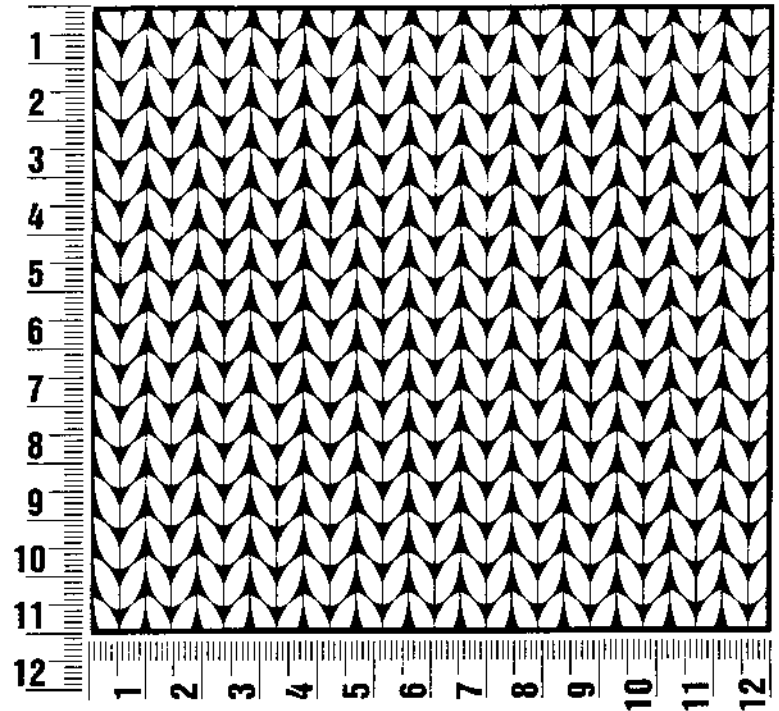


# BREIBESCHRIJVINGEN

## PROEFLAPJE

Maak altijd eerst een proeflapje! Brei hiervoor een lapje van 12 x 12 cm in het patroon van het betreffende model. Daarna tel je de steken en naalden bij 10 x 10 cm. Als je minder steken hebt dan bij het proeflapje vermeld staan: brei strakker of werk met dunnere breinaalden (een halve tot een hele naalddikte). Als je meer steken hebt dan bij het proeflapje vermeld staan: probeer heel losjes te breien resp. werk met dikkere naalden.

**Opgelet:** het proeflapje op het etiket is niet doorslaggevend. Bovendien wordt het proeflapje dat op het etiket vermeld staat, altijd in tricotsteek gebreid. Voor een perfect breiwerk maak je eerst een proeflapje in het patroon van het model, zodat het uiteindelijke model de juiste afmetingen heeft, en dus ook goed zal passen!



## AFKORTINGEN

**afw** = afwisselend; **afk** = afkanten; **av** = averecht; **br** = breien; **dbst** = dubbel stokje(s); **driev** = drievoudig; **heeng** = heengaand; **herh** = herhalen; **hst** = half stokje(s); **hvs** = halve vaste(n); **kants** = kantsteek; **ls** = losse(n); **MR** = markeerring; **nld** = naald; **N** = naald; **PG** = patroongedeelte; **s** = steek (steken); **samenbr** = samenbreien; **st** = stokje(s); **t** = toer (toeren); **T** = toer (toeren); **terugg** = teruggaand; **volg** = volgend; **vs** = vaste(n); **weersz** = weerszijden

## COLOFON

**Uitgever:** Lana Grossa GmbH, Gaimersheim, [www.lana-grossa.com](http://www.lana-grossa.com)

**Foto's:** Wild at heart & Candyland: Lana Grossa

**Art direktion & styling:** Malaika Raiss

**Styling assistent:** Klaas Hammer

**Kapsels/make-up:** Denise Grundmann

**Model:** Sophia Ralfs/Mint Management

**Productie:** MANI Creative

**Foto's:** Modern Romance/Diversa/Cotonella: Nicolas Olonetzky, [www.nicolasolonetzky.com](http://www.nicolasolonetzky.com)

**Kapsels/make-up:** Jeannette Johansson

**Model:** Johanna/Iconic Management

**Graficus/lay-out:** Bettina Leeb, [bettina.leebe@web.de](mailto:bettina.leebe@web.de)

**Breidesign:** Lana Grossa Studio

**Beschrijvingen/technisch lay-out:** Karin Duldner / Brigitte Zimmermann

**Tekst:** Julia Weidner

**Litho:** MXM Digital Service GmbH, München

**Druk:** Druck Pruskil, Gaimersheim

Alle modellen vallen onder het auteursrecht. Namaken voor commerciële doeleinden niet toegestaan. Herdruk alleen met toestemming van de uitgeverij.

**Fournituren:** Union Knopf: Lilienthalstr. 2 – 4, D-33689 Bielefeld, tel. 05205/120, [www.unionknopf.com](http://www.unionknopf.com)