

FILATI NO. 67

FILATI

Model 47

VEST



# MODEL 47

## VEST • Landlust Sommerseide

**Maat** 36/38 (40/42 – 44/46)

De gegevens voor maat 40/42 en 44/46 staan tussen haakjes, gescheiden door een streepje. Als er slechts 1 getal staat, geldt dit voor alle maten.

**Materiaal:** Lana Grossa **Landlust Sommerseide** (50% katoen, 50% zijde, ca. 170 m/50 g): **350 (400 – 450) g** in ijsgrijs (kl 26); breinld 3 mm en 4 mm, 1 rondbreinld 3 mm, 50 cm lang.

**Kantsteken (knoopjesrand):** kants in heeng en terugg nld recht br.

**Kantsteken (kettingrand):** de 1e s van elke nld recht br. De laatste s av afh, daarbij de draad vóór de s meenemen.

**Tricotsteek:** heeng nld: recht, terugg nld: av.

**Av tricotsteek:** heeng nld: av, terugg nld: recht.

**Boordpatroon:** 1 s recht, 1 s av afwisselend br.

**Ajourpatroon:** aantal s deelbaar door 6 + 3 s. Volgens breischema in heeng en terugg nld br. De getallen rechtsbuiten geven de heeng nld aan, deze van rechts naar links lezen. In de niet-getekende terugg nld alle s en omslagen av br. In de breedte met de 4 s vóór het PG beginnen, het PG [= 6 s] herh, eindigen met de 5 s na het PG. In de hoogte de 1e – 8e nld herh.

**Zichtbare minderingen A (2 s minderen):** in heeng nld bij de rechterrاند: kants (knoopjesrand), 1 s recht, 3 s recht samenbr; bij de linkerrاند: tot 5 s vóór het einde van de nld br, 3 s overgehaald samenbr, 1 s recht, kants (knoopjesrand).

**Zichtbare minderingen B (1 s minderen):** in heeng nld bij de rechterrاند: kants (knoopjesrand), 1 s recht, 2 s recht samenbr; bij de linkerrاند: tot 4 s vóór het einde van de nld br, 2 s overgehaald samenbr, 1 s recht, kants (knoopjesrand).

**Zichtbare minderingen C:** in heeng nld bij de rechterrاند: kants (knoopjesrand), 2 s recht, 2 s recht samenbr; bij de linkerrاند: tot 5 s vóór het einde van de nld br, 2 s overgehaald samenbr, 2 s recht, kants (knoopjesrand).

**2 s overgehaald samenbr:** 1 s recht afh, 1 s recht, dan de afgehaalde s eroverheen halen.

**3 s overgehaald samenbr:** 1 s recht afh, 2 s recht samenbr, dan de afgehaalde s eroverheen halen.

**Proeflapje:** 22 s en 30 nld in tricotsteek met nld 4 mm = 10 x 10 cm.

**Achterpand:** 121 (129 – 137) s met nld 3 mm opzetten. In boordpatroon in heeng en terugg nld br, daarbij met 1 terugg nld en na de kants (knoopjesrand) met 1 s recht, 1 s av beginnen en in spiegelbeeld met 1 s av, 1 s recht, kants (knoopjesrand) eindigen. Na 6 cm = 21 nld met nld 4 mm in tricotsteek verder br. Na 22 cm = 66 nld vanaf de boord aan weersz voor de armsgaten 3 (4 – 5) s afk. Dan voor de raglanranden in elke 2e nld aan weersz 2x (3x – 4x) 2 s zichtbaar minderen, daarbij zichtbare mindering A br, dan 28x (29x – 28x) 1 s zichtbaar minderen, daarbij zichtbare mindering B br en nog 2x (2x – 3x) 2 s zichtbaar minderen, daarbij zichtbare mindering A br = 43 s. Na 22 (23 – 24) cm = 66 (70 – 72) nld vanaf het begin van het armsgat de resterende 43 s afk.

**Linker voorpand:** 60 (64 – 68) s met nld 3 mm opzetten. In boordpatroon in heeng en terugg nld br, daarbij met 1 terugg nld beginnen en na de kants (kettingrand) met 1 s recht, 1 s av beginnen en met 1 s recht, 1 s av, kants (knoopjesrand) eindigen. Na 6 cm = 21 nld



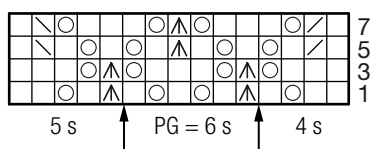
met nld 4 mm in de volg indeling verder br: kants (knoopjesrand), 57 (61 – 65) s in tricotsteek, 1 s in av tricotsteek, kants (kettingrand). Na 22 cm = 66 nld vanaf de boord bij de rechterrاند de raglanrand net als bij het achterpand br = 21 s. **Tegelijkertijd** na 15 (16 – 17) cm = 46 (50 – 52) nld vanaf het begin van de raglanrand voor de halsrand bij de linkerrاند 8 s afk, dan in elke 2e nld nog 9x 1 s zichtbaar minderen, daarbij de zichtbare mindering C br = 4 s. In de volg heeng nld 2 s overgehaald samenbr, dan 2 s recht samenbr, dan de 1e over de 2e s heen halen.

**Rechter voorpand:** in spiegelbeeld t.o.v. het linker voorpand br.

**Mouwen:** 53 s met nld 3 mm opzetten. In boordpatroon in heeng en terugg nld br, daarbij met 1 terugg nld en na de kants (knoopjesrand) met 1 s recht, 1 s av beginnen en in spiegelbeeld met 1 s av, 1 s recht, kants (knoopjesrand) eindigen. Na 6 cm = 21 nld met nld 4 mm in de volg indeling verder br: kants (knoopjesrand), 9 s in tricotsteek, 33 s in ajourpatroon, daarbij met de 4 s vóór het PG beginnen, de 6 s van het PG 4x br, eindigen met de 5 s na het PG, 9 s in tricotsteek, kants (knoopjesrand). In de 5e nld vanaf de boord voor de schuine randen aan weersz 1 s meerderen, dan afwisselend in elke 4e en 6e nld (afwisselend in elke 4e en 6e nld – elke 4e nld) nog 19x (21x – 23x) 1 s meerderen = 93 (97 – 101) s. De gemeerde s in tricotsteek br. Na 40 cm = 120 nld vanaf de boord aan weersz voor de armsgaten 3 (4 – 5) s afk. Dan voor de raglanrand in elke 2e nld aan weersz 2x (2x – 2x) 2 s zichtbaar minderen, daarbij zichtbare mindering A br, dan 28x (31x – 32x) 1 s zichtbaar minderen, daarbij zichtbare mindering B br en nog 2x (1x – 1x) je 2 s zichtbaar minderen, daarbij zichtbare mindering A br = 15 s. Na 22 (23 – 24) cm = 66 (70 – 72) nld vanaf het begin van het armsgat de resterende s afk. De 2e mouw hetzelfde br.

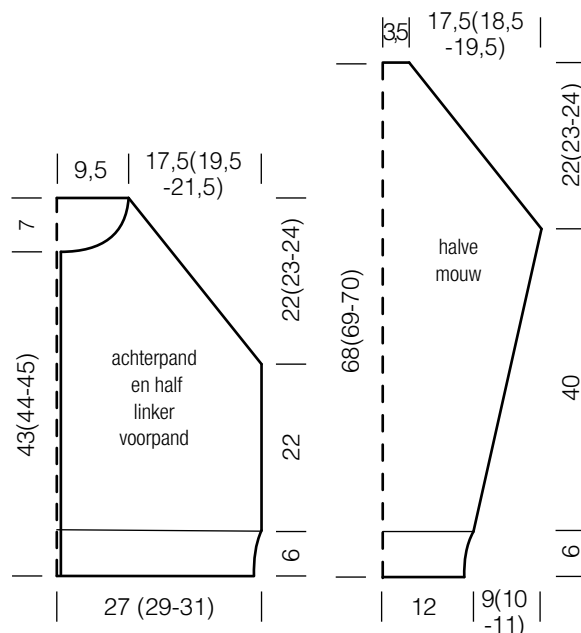
**Afwerking:** alle delen spannen, vochtig maken en laten drogene rijaglanranden sluiten. Bij de halsrand met de rondbreinld 3 mm in totaal 121 s opnemen en in boordpatroon in heeng en terugg nld br, daarbij in de 1e terugg nld na de kants (kettingrand) met 1 s recht, 1 s av beginnen en in spiegelbeeld met 1 s av, 1 s recht, met kants (kettingrand) eindigen. Na 3 cm = 11 nld alle s afk. Mouwnaden en zijnaden sluiten. Alle draden instoppen.

### Breischema



### Uitleg tekenjes:

- = 1 s recht
- = 1 omslag
- ▤ = 2 s recht samenbr
- ▥ = 2 s overgehaald samenbr
- ▧ = 3 s overgehaald samenbr

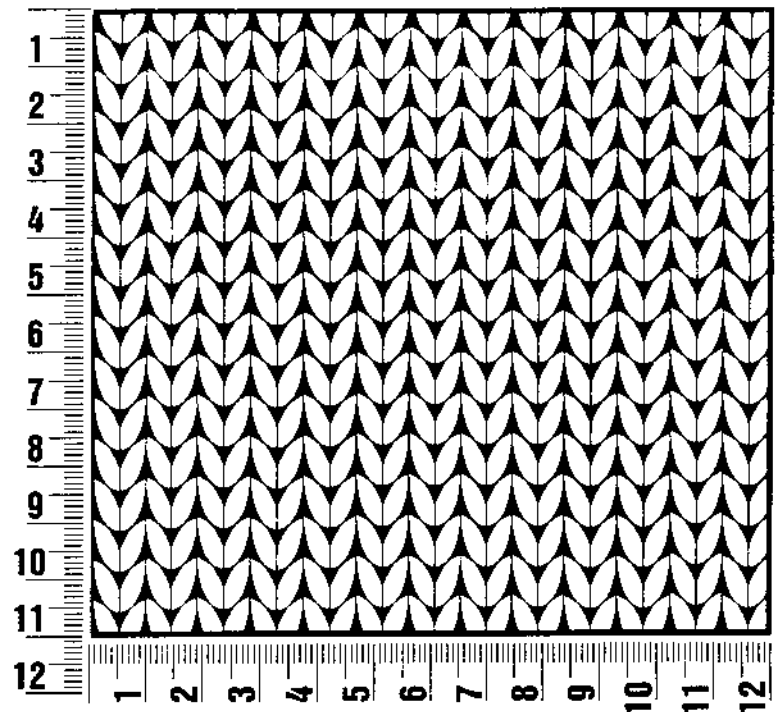


# BREIBESCHRIJVINGEN

## PROEFLAPJE

Maak altijd eerst een proeflapje! Brei hiervoor een lapje van 12 x 12 cm in het patroon van het betreffende model. Daarna tel je de steken en naalden bij 10 x 10 cm. Als je minder steken hebt dan bij het proeflapje vermeld staan: brei strakker of werk met dunnere breinaalden (een halve tot een hele naalddikte). Als je meer steken hebt dan bij het proeflapje vermeld staan: probeer heel losjes te breien resp. werk met dikkere naalden.

**Opgelet:** het proeflapje op het etiket is niet doorslaggevend. Bovendien wordt het proeflapje dat op het etiket vermeld staat, altijd in tricotsteek gebreid. Voor een perfect breiwerk maak je eerst een proeflapje in het patroon van het model, zodat het uiteindelijke model de juiste afmetingen heeft, en dus ook goed zal passen!



## AFKORTINGEN

**afw** = afwisselend; **afk** = afkanten; **av** = averecht; **br** = breien; **dbst** = dubbel stokje(s); **driev** = drievoudig; **heeng** = heengaand; **herh** = herhalen; **hst** = half stokje(s); **hvs** = halve vaste(n); **kants** = kantsteek; **ls** = losse(n); **MR** = markeerring; **nld** = naald; **N** = naald; **PG** = patroongedeelte; **s** = steek (steken); **samenbr** = samenbreien; **st** = stokje(s); **t** = toer (toeren); **T** = toer (toeren); **terugg** = teruggaand; **volg** = volgend; **vs** = vaste(n); **weersz** = weerszijden

## COLOFON

**Uitgever:** Lana Grossa GmbH, Gaimersheim, [www.lana-grossa.com](http://www.lana-grossa.com)

**Foto's:** Wild at heart & Candyland: Lana Grossa

**Art direktion & styling:** Malaika Raiss

**Styling assistent:** Klaas Hammer

**Kapsels/make-up:** Denise Grundmann

**Model:** Sophia Ralfs/Mint Management

**Productie:** MANI Creative

**Foto's:** Modern Romance/Diversa/Cotonella: Nicolas Olonetzky, [www.nicolasolonetzky.com](http://www.nicolasolonetzky.com)

**Kapsels/make-up:** Jeannette Johansson

**Model:** Johanna/Iconic Management

**Graficus/lay-out:** Bettina Leeb, [bettina.leebe@web.de](mailto:bettina.leebe@web.de)

**Breidesign:** Lana Grossa Studio

**Beschrijvingen/technisch lay-out:** Karin Duldner / Brigitte Zimmermann

**Tekst:** Julia Weidner

**Litho:** MXM Digital Service GmbH, München

**Druk:** Druck Pruskil, Gaimersheim

Alle modellen vallen onder het auteursrecht. Namaken voor commerciële doeleinden niet toegestaan. Herdruk alleen met toestemming van de uitgeverij.

**Fournituren:** Union Knopf: Lilienthalstr. 2 – 4, D-33689 Bielefeld, tel. 05205/120, [www.unionknopf.com](http://www.unionknopf.com)