

CLASSICI NO. 26

FILATI

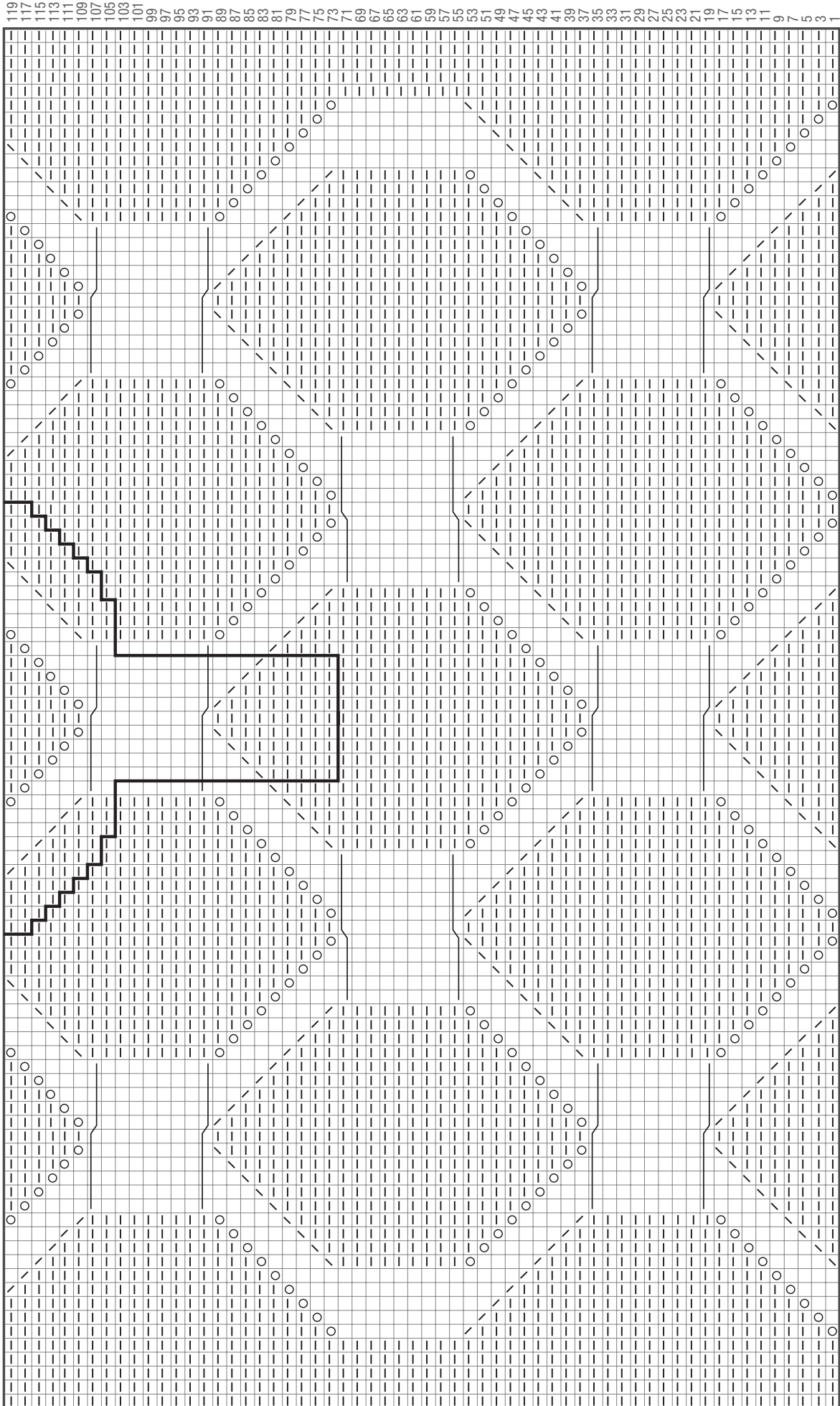
Model 2

POLO-SWEATER

---



Strickschrift



## MODEL 1

### TOPJE • Solo Lino

**Maat** 36/38, 40/42, 44/46 en 48/50

De gegevens voor maat 40/42, 44/46 en 48/50 staan tussen haakjes. Wanneer er maar 1 getal staat aangegeven, geldt dit voor alle maten.

**Materiaal:** Lana Grossa **Solo Lino** (80% linnen (viscose), 20% linnen, looplengte 120 m/50 g), **400 (450 – 500 – 550) g** kaneelbruin (kl. 26); breinaalden nr. 4 en 4,5, alsmede 1 haaknld. nr. 3,5.

**Patentsteek:** aantal s. deelbaar door 2 + 1 + kant-s. Zie breipatroon. Hg. en tg. nld. zijn getekend. De s. zijn zo getekend, zoals ze gebreid worden. De 1e – 4e nld. 1 x br., dan de 3e en 4e nld. steeds herh.

**Kettingkantsteek:** hg. nld.: de 1e s. r. gedraaid br., de laatste s. als bij ab. br. afh., daarbij de draad achter het werk verder leiden. Tg. nld.: de 1e s. av. gedraaid br., de laatste s. als bij het av. br. afh., daarbij de draad voor het werk verder leiden.

**Geaccentueerde minderingen:** **rechterraand:** (betreft de eerste 8 s. van de hg. nld.) ketting-kant-s., 1 rechte patentsteek, 1 s. av., 1 rechte patentsteek, 1 s. av., 1 dubbele overhaling (= 1 s. r. afh., de volg. 2 s. r. samenbr., dan de afgeh. s. overhalen). **Linkerrand:** (betreft de laatste 8 s. van de hg. nld.) 3 s. r. samenbr., 1 s. av., 1 rechte patentsteek, 1 s. av., 1 rechte patentsteek, ketting-kant-s.

**Stekenproef:** patentsteek met naalden nr. 4: 16 s. en 50 nld. = 10 x 10 cm.

**Rugpand:** 91 (99 – 107 – 115) s. met naalden nr. 4,5 opzetten en in de 1e nld. = tg. nld. als volgt br.: ketting-kant-s., \* 1 s. r., 1 s. av., vanaf \* steeds herh., 1 s. r., ketting-kant-s. Met naalden nr. 4 in patentsteek verder br.: ketting-kant-s., vlg. breipatroon het pg. steeds herh., vlg. breipatroon eindigen, ketting-kant-s. Bij 33 cm totale hoogte aan weersz. het begin van de armsgaten markeren. Bij 21 (22 – 23 – 24) cm armsgaathoogte voor de schouderafschuining 1 x 2 s. aan weersz. afk., dan in elke 2e nld. 13x 2 s. (12 x 2 s. en 2 x 3 s. – 8 x 2 s. en 6 x 3 s. – 4 x 2 s. en 10 x 3 s.) aan weersz. afk. Bij 58 (59 – 60 – 61) cm totale hoogte voor het halsgat de midd. 29 s. afk., dan in elke 2e nld. 1 x 2 s. en 1 x 1 s. mind.

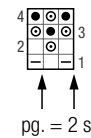
**Voorpand:** in principe als het rugpand br. Bij 45 (46 – 47 – 48) cm totale hoogte voor de v-hals het werk als volgt delen: 1e helft: 1 x 46 (50 – 54 – 58) s., 2e helft: 1 x 45 (49 – 53 – 57) s. Met de s. van de 1e helft = linkervoorpandheft met aan weersz. kant-s. verder br. en voor de schuine halsrand aan de linkerrand in de 8e nld. 1 x 2 s. mind., dan in elke 6e nld. 8 x 2 s. mind., daarbij geacc. minderingen uitvoeren. Bij 21 (22 – 23 – 24) cm armsgaathoogte de schouderafschuining aan de rechterraand als bij het rugpand uitvoeren. Nu de



voorheen stilgelegde s. weer op de naald nemen, aan de delingsplaats 1 s. meerd. en deze als ketting-kant-s. br. De minderingen voor de hals- en schouderafschuining als bij de linkervoorpandheft, echter in spiegelbeeld uitvoeren.

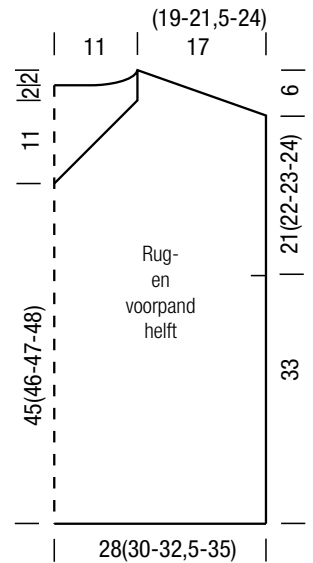
**Afwerken:** delen bevochtigen, spannen en laten drogen. Schouderaden dichtnaaien. Voor een betere stabiliteit de achterste halsrand met haaknld. nr. 3,5 met 1 rij hv. omhaken, daarbij erop letten, dat de hals niet gerekt wordt, maar eerder nog een beetje inhouden. Zijnaden tot de armsgatmarkering dichtnaaien.

### Breipatroon



### Tekenverklaring:

- = 1 s. r.
- = 1 s. av.
- = 1 s. met 1 omslag av. afh.
- = de s. en de omslag van de vorige nld. r. samenbr.



## MODEL 2

### POLO-SWEATER • Setasuri

**Maat** 36/38, 40/42 en 44

De gegevens voor maat 40/42 en 44 staan tussen haakjes. Wanneer er maar 1 getal staat aangegeven, geldt dit voor alle maten.

**Materiaal:** Lana Grossa **Setasuri** (69% alpaca (suri), 31% zijde, looplengte 212 m/25 g), **250 (275 – 300) g** lichtbeige (kl. 58); breinaalden nr. 4 en 5, 1 rondbreinaald nr. 4 en 4,5, 40 cm lang, 1 kabelhulpnld., twee parelmoeren knopen van UNION KNOFF, art. 46286, kl. 14, Ø 20 mm.

**OPGELET:** er wordt steeds met dubbele draad gebreid!

**Boordpatroon:** afw. 1 s. r., 1 s. av. br.

**Biespatroon:** aantal s. deelbaar door 2 + 1 + kant-s. **1e nld. (= hg. nld.):** ketting-kant-s., 1 s. av. afh., daarbij de draad achter het werk verder leiden, \* 1 s. av., 1 s. av. afh., daarbij de draad achter het werk verder leiden, vanaf \* steeds herh., ketting-kant-s.

**2e nld. (= tg. nld.):** ketting-kant-s., 1 s. av., \* 1 s. r., 1 s. av., vanaf \* steeds herh., ketting-kant-s. De 1e en 2e nld. steeds herh.

**Averechte tricotsteek:** hg. nld. av., tg. nld. r. br.

**Ruiten-kabelpatroon:** zie breipatroon. Alleen de hg. nld. zijn getekend. In de tg. nld. de s. br., zoals ze zich voordoen. **Rug- en voorpand:** de 1e – 120e nld. 1 x br. **Mouwen:** de 1e – 98e nld. 1 x br.

**Knoopjeskantsteek:** in hg. en tg. nld. r. br.

**Kettingkantsteek:** hg. nld.: de 1e s. r. gedraaid br., de laatste s. als bij ab. br. afh., daarbij de draad achter het werk verder leiden. Tg. nld.: de 1e s. av. gedraaid br., de laatste s. als bij het av. br. afh., daarbij de draad voor het werk verder leiden.

**Stekenproef:** ruiten-kabelpatroon met dubbele draad met naalden nr. 5: 18,5 s. en 22,5 nld. = 10 x 10 cm. Averechte tricotsteek met naalden nr. 5: 14,5 s. en 22,5 nld. = 10 x 10 cm.

**Rugpand:** 93 (99 – 105) s. met dubbele draad met naalden nr. 4 opzetten. In boordpatroon br., daarbij in de 1e nld. = tg. nld. de s. als volgt indelen: knoopjes-kant-s., \* 1 s. av., 1 s. r., vanaf \* steeds herh., 1 s. av., knoopjes-kant-s. Na 5 (6 – 7) cm in de laatste tg. nld. gelijkmatig verdeeld 8 s. meerd. = 101 (107 – 113) s. Met naalden nr. 5 in ruiten-kabelpatroon verder br.: knoopjes-kant-s., 0 (3 – 6) s. av. tr., vlg. breipatroon de 1e – 99e s. br., 0 (3 – 6) s. av. tr., knoopjes-kant-s. De 1e – 120e nld. 1 x br. Bij 38 (39 – 40) cm totale hoogte aan weersz. het begin van de armsgaten markeren. Bij 57 (58 – 59) cm totale hoogte resp. na 120 nld. ruiten-kabelpatroon alle s. afk.

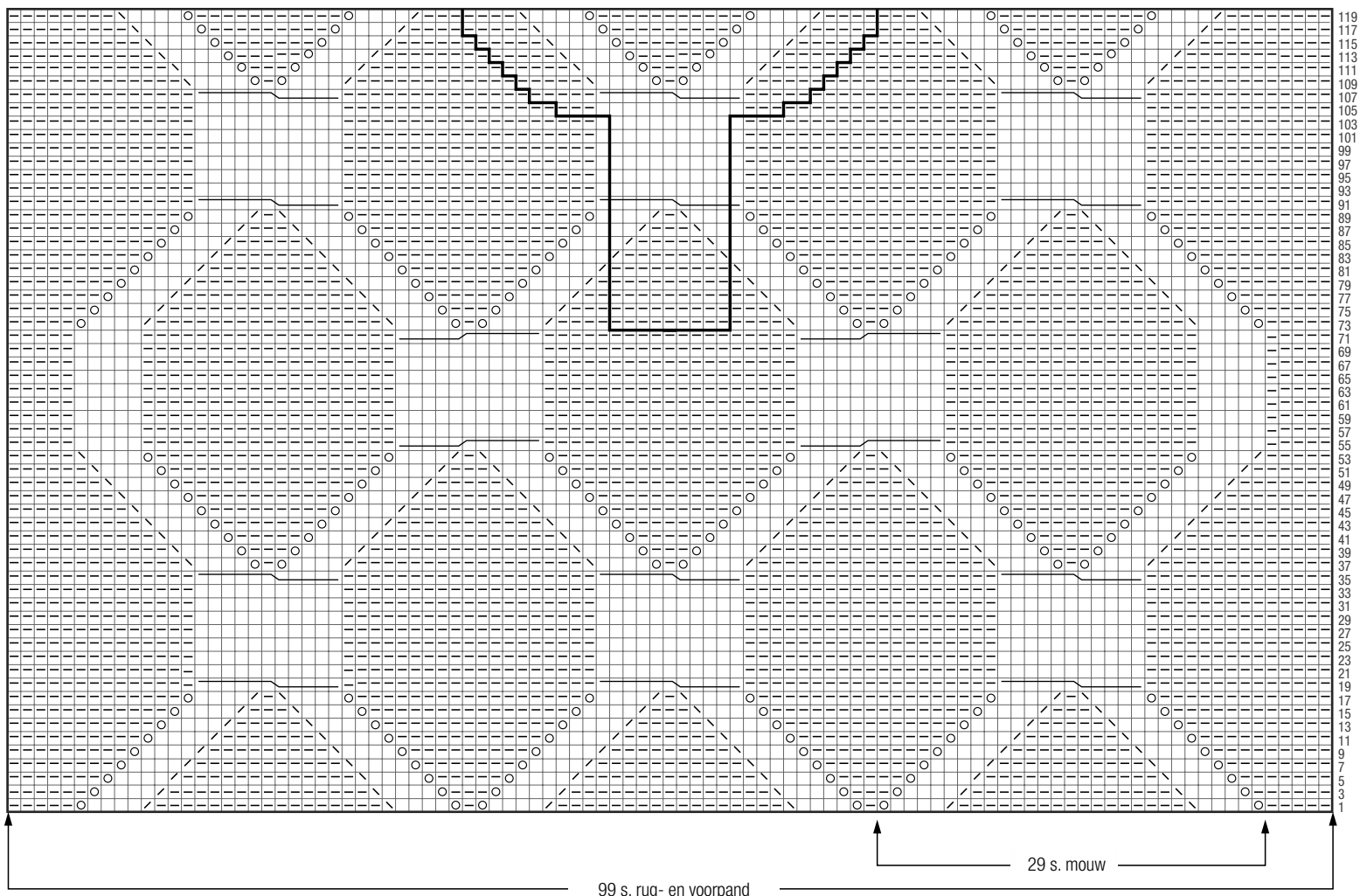


**Voorpand:** in principe als het rugpand br., echter in de 1e nld. = tg. nld. de s. voor het boordpatroon als volgt indelen: knoopjes-kant-s., \* 1 s. r., 1 s. av., vanaf \* steeds herh., 1 s. r., knoopjes-kant-s. Daarna als bij het rugpand verder br. Bij 37,5 (38,5 – 39,5) cm totale hoogte resp. in de 73e nld. ruiten-kabelpatroon voor de polohals 9 s. afk. en van nu af aan beide voorpandheften apart beëindigen. Met de linkervoorpandheft rechtdoor verder br. Na 14 cm vanaf de deling voor het halsgat aan de linkerrand 1 x 4 s. afk., dan in elke 2e nld. 1 x 2 s. en 5 x 1 s. mind. Bij 57 (58 – 59) cm totale hoogte resp. na 120 nld. ruiten-kabelpatroon de overige 35 (38 – 41) s. afk. Rechtervoorpandheft in spiegelbeeld beëindigen.






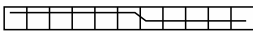
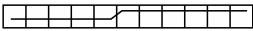
**Mouwen:** 45 s. met dubbele draad en naalden nr. 4 opzetten. In boordpatroon br., daarbij in de 1e nld. = tg. nld. de s. als bij het rugpand indelen. Na 5 (6 – 7) cm in de laatste tg. nld. gelijkmatig verdeeld 6 s. meerd. = 51 s. Met naalden nr. 5 verder br. en de s. als volgt indelen: knoopjes-kant-s., 10 s. av. tr., 29 s. ruiten-kabelpatroon, zie breipatroon, 10 s. av. tr., knoopjes-kant-s. Voor de mouwafschuining in de 13e nld. 1 x 1 s. aan weersz. meerd., dan afw. in elke 10e en 12e nld. 7 x 1 s. aan weersz. meerd. = 67 s. Bij 48 (49 – 50) cm totale hoogte alle s. afk. De 2e mouw op dezelfde manier br.

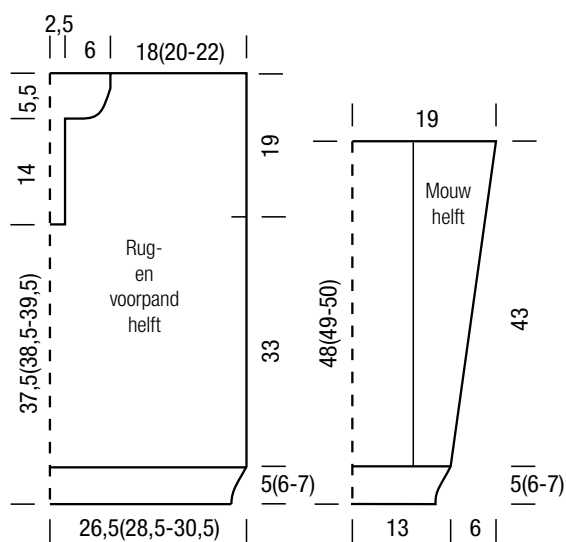
**Afwerken:** delen spannen, bevochtigen en laten drogen. Schouderaden dichtnaaien. Voor de sluitbiezen aan de polorand telk. 11 s. met dubbele draad en naalden nr. 4 opzetten. In biespatroon br., daarbij in de overslagbies 2 knoopsgaten als volgt inbr.: ketting-kant-s., 3 s. biespatroon, 2 s. r. samenbr., 1 o., 4 s. biespatroon, ketting-kant-s. In de volg. tg. nld. de o. in biespatroon br. Het 1e knoopsgat na 2,5 cm, het 2e knoopsgat na nog eens 10 cm inbr. Na in totaal 14 cm de s. afk., zoals ze zich voordoen. Biezen aan de polorand naaien, daarbij de onderslagbies aan de rechtervoorpandheft naaien en de korte kant over de korte kant van de andere bies leggen en aan de halsrand aannaaien. Voor de kraag uit de achterste halsrand 37 s., uit de halsrand ana het voorpand en aan de telk. 5 s. van de polobiezen telk. 28 s. met dubbele draad opnemen = in totaal 93 s. Met rondbreinld. nr. 4 in hg. en tg. nld. in biespatroon met ketting-kant-s. br. Na 4 cm met rondbreinld. nr. 4,5 verder br. Na in totaal 12 cm de s. losjes afk., zoals ze zich voordoen. Mouwen aan weersz. van de schoudernaad telk. 19 cm aannaaien. Zij- en mouwnaden dichtnaaien. Knopen aannaaien.

## Breipatroon



### Tekenverklaring:

-  = 1 s. r.
-  = 1 s. av.
-  = 1 omslag
-  = 2 s. r. samenbr.
-  = 1 enkele overhaling (= 1 s. r. afh., de volg. s. r. br., dan de afgeh. s. overhalen)
-  = 5 s. op een hulpnd. voor het werk leggen, 6 s. r. br., dan de s. van de hulpnd. br. br.
-  = 6 s. op een hulpnd. achter het werk leggen, 5 s. r. br., dan de s. van de hulpnd. r. br.



## TIP

### PERFECTE BIEZEN

Mooie knoopbiezen zijn het puntje op de i van elk zelfgebreid vest en verhogen het draagcomfort. Die biezen mogen de voorpanden niet korter of juist langer maken. Wanneer een knoopbies korter is dan het voorpand, gaat het voorpand t.o.v. de bies uithangen. Een te lange knoopbies is ook niet mooi, de bies kan gaan golven. Knoopbiezen moeten de randen juist stabiliseren.

### Vorbereidingen

Het meest geschikte patroon voor een knoop- resp. knoopsgatbies is een eenvoudig boordpatroon (bijvoorbeeld afw. 1 steek recht, 1 steek averecht of afw. 2 steken recht, 2 steken averecht). Kies voor de bies in ieder geval een patroon, dat goed bij het basispatroon past of waarmee u al de overige boordjes gebreid heeft. Begin met de bies, waar u later de knopen aannaait. Dan kunt u door opleggen van de knopen de juiste breedte van de bies en de afstanden van de knoopsgaten aan de tegenoverliggende bies vastleggen. Bij vesten voor dames zijn de knopen op de linkerbies (bij het dragen), bij mannen op de rechterbies. De naalddikte voor de knoopbiezen moet een nummer kleiner zijn dan de naalddikte waarmee de panden werden gebreid. Vele strakgebreide steken zorgen voor een elastischer boordje dan weinige losgebreide steken.

### En zo gaat u te werk

Begin met het opnemen van de biessteken aan de opzet- resp. afkantrand. Neem in elke naald het dwarsdraadje tussen de kantsteek en de 1e steek op en brei deze recht. Met het boordjespatroon wordt pas in de volgende teruggaande naald begonnen. Deel het boordjespatroon zo in, dat er aan de voorkant naast de kantsteken telkens een averechte steek ligt, dan komen de ribbels beter uit. De steken in een heengaan naald losjes en elastisch afkanten. Een geschikte methode is, de steken in de afkantaal paarsgewijs samen te breien en dan losjes af te kanten. Hier gebruikt u het beste een naald, die een nummer dikker is dan de naald, die voor het basispatroon gebruikt werd. Met een beetje oefening zult u weldra ontdekken, hoe strak of hoe los de afkantrand gebreid moet worden, om elastisch te blijven.

### Nog een tip:

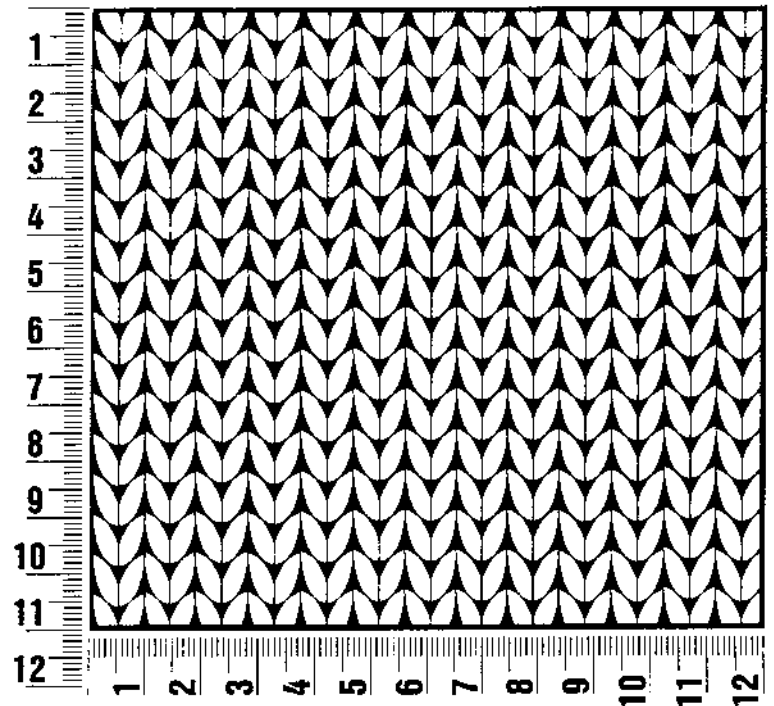
omhaak de korte kant van de bies aan de onderkant van het voorpand met een rij kreeftsteken, dan wordt het geheel nog mooier.

# BESCHRIJVINGEN

## STEKENPROEF

Maak eerst een stekenproef! Brei hiertoe een proeflapje van 12 x 12 cm in het patroon van het gewenste model. Daarna telt u het aantal steken en naalden die in een stuk van 10 x 10 cm passen. Wanneer het minder steken zijn dan het aangegeven aantal in de -werkbeschrijving, moet u vaster breien of dunnere naalden gebruiken (1/2 tot 1 naalddikte). Heeft u meer steken geteld is het omgekeerd: probeer losser te breien of neem dikkere naalden.

**Denk eraan:** iedereen heeft een andere hand van breien. Daarom zijn de gegevens voor de stekenproef op het papieren bandje van de wol ook niet voor iedereen geldig. Bovendien gelden deze gegevens alleen voor een proeflapje in tricotsteek. Voor een tevredenstellend resultaat is het maken van een proeflapje onontbeerlijk. Uw lievelingstrui moet er immers niet alleen mooi uitzien, hij moet ook passen!



## AFKORTINGEN

**aan weersz.** = aan weerszijden; **afb.** = afbeelding; **afh.** = afhaken; **afk.** = afkanten; **afw.** = afwisselend; **av.** = averecht; **av. tr.** = averechte tricotsteek; **br.** = breien; **cm** = centimeter; **db.st.** = dubbel stokje; **d.w.z.** = dat wil zeggen; **g** = gram; **gelijkm. verd.** = gelijkmatig verdeeld; **hg. nld.** = heengaande naald; **h.st.** = half stokje; **hv.** = halve vaste; **herh.** = herhalen; **kant-s.** = kantsteek; **kl.** = kleur; **l.** = losse; **ll.** = looplengte; **m** = meter; **meerd.** = meerderen; **midd.** = middelste; **mind.** = minderen; **nld.** = naald · **nr.** = nummer; **o.** = omslag; **ø** = diameter; **opz.** = opzetten; **pg.** = patroongedeelte; **s.** = steek; **samenbr.** = samenbreien; **st.** = stokje; **t.** = toer; **tg. nld.** = teruggaande naald; **tr.** = tricotsteek; **v.** = vaste; **vlg.** = volgens; **volg.** = volgende; Vanaf \* herh. betekent: een grotere stekengroep (pg.) zo vaak herhalen als aangegeven

## IMPRESSUM

**uitgever:** Lana Grossa GmbH, Gaimersheim, [www.lana-grossa.com](http://www.lana-grossa.com)

**foto's:** Susan Buth, [www.susanbuth.com](http://www.susanbuth.com)

**art direction/styling:** Malaika Raiss

**models:** Karen Harle/Link Models, Sabrina Laporte/Modelwerk

**kapsels en make-up:** Anna Neugebauer

**productie:** MANI Creative Lab

**breidesign:** Lana Grossa Studio

**beschrijvingen:** Sabine Ruf

**tekst:** Julia Weidner

**grafiek:** Bettina Leeb

**zetsel/litho:** MXM Digital Service GmbH, München

**druk:** Druck Pruskil, Gaimersheim

Alle modellen staan onder bescherming van het auteursrecht, namake voor commerciële doeleinden is verboden. Nadruk alleen met toestemming van de uitgeverij.

