

CLASSICI NO. 26

FILATI

Model 21

TRUI



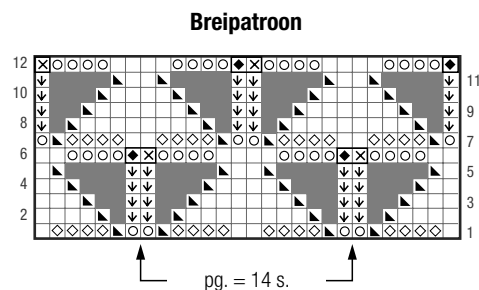
meerd. = 52 (59 – 66) s. De volg. hg. nld. eindigt aan de splitrand met 1 s. av. tr., kettingkant-s. Nog 4 cm = 12 nld. br. In de volg. hg. nld. = 7e (1e – 7e) nld. breipatroon geen minderingen en omslagen meer uitvoeren! In de volg. tg. nld. = bij 48 (50 – 52) cm totale hoogte alle s. afk.

Linkervoorpand: 75 (79 – 83) s. met naalden nr. 4 opzetten en in boordpatroon br., daarbij in de 1e nld. = tg. nld. de s. als volgt indelen: dubbele kant-s., 1 s. r., * 2 s. av., 2 s. r., vanaf * steeds herh., 2 s. av., 1 s. r., kettingkant-s. In de 9e nld. boordpatroon gelijkmatig verdeeld 0 (3 – 6) s. meerd. = 75 (82 – 89) s. Met naalden nr. 5 in ajourpatroon verder br.: kettingkant-s., 1 s. av. tr., vlg. breipatroon beginnen, 4 x het pg. herh., vlg. breipatroon eindigen, 1 s. av. tr., dubbele kant-s. (kettingkant-s., 1 s. av. tr., vlg. breipatroon beginnen, 5 x het pg. herh., 1 s. av. tr., dubbele kant-s. – kettingkant-s., 1 s. av. tr., vlg. breipatroon beginnen, 5 x het pg. herh., vlg. breipatroon eindigen, 1 s. av. tr., dubbele kant-s.). Bij 7 cm totale hoogte aan de rechterrind het splitende markeren, De 1e en 2e s. r. samenbr. en van nu af aan knoopjes-kant-s. br. = 74 (81 – 88) s. Het armsgat aan de rechterrind als bij het rugpand br. = 60 (67 – 74) s. Bij 45 (47 – 49) cm totale hoogte na 12,5 (13 – 13,5) pg. in de hoogte het deel beëindigen, daarbij in de volg. hg. nld. = 7e (1e – 7e) nld. van het breipatroon geen omslagen en geen minderingen meer uitvoeren! In de volg. tg. nld. alle s. afk.

Rechtersvoorpand: als het linkervoorpand, echter in spiegelbeeld br.

Mouwen: 98 (106 – 106) s. met naalden nr. 4 opzetten. In boordpatroon br., daarbij in de 1e nld. = tg. nld. de s. als volgt indelen: knoopjes-kant-s., 1 s. av., * 2 s. r., 2 s. av., vanaf * steeds herh., 2 s. r., 1 s. av., knoopjes-kant-s. In de 9e nld. boordpatroon gelijkmatig verdeeld 2 (8 – 8) s. meerd. = 100 (114 – 114) s. Met naalden nr. 5 in ajourpatroon verder br.: knoopjes-kant-s., vlg. breipatroon beginnen, 6 (7 – 7) x het pg. herh., vlg. breipatroon eindigen, knoopjes-kant-s. Bij 43 cm totale hoogte resp. na 10 pg. in de hoogte de mouw beëindigen, daarbij in de volg. hg. nld. = 1e nld. van het breipatroon geen omslagen en minderingen meer uitvoeren! in de volg. tg. nld. alle s. afk. De 2e mouw op dezelfde manier br.

Afwerken: delen spannen, bevochtigen en laten drogen. Schoudernaden dichtnaaien, daarbij de schouders van het rugpand enigszins gerek aan de schouders van de voorpanden naaien. Mouwen inzetten. Mouwnaden dichtnaaien, zijnaden tot de splitmarkering aan weersz. dichtnaaien, daarbij eraan denken, dat het rugpand 3 cm langer is dan de voorpanden.



Tekenverklaring:

- = in hg. nld. 1 s. r., in tg. nld. 1 s. av.
- = 1 omslag, in de volg. nld. de o. vlg. het patroon br.
- = zonder betekenis, de s. is niet voorhanden
- ⊠ = in hg. nld. 1 s. r. gedraaid
- ▤ = in hg. nld. 1 enkele overhaling (= 1 s. r. afh., 1 s. r. br., dan de afgeh. s. overhalen), in tg. nld. 2 s. av. gedraaid samenbr.
- ⊞ = 1 omslag van de vorige nld. laten vallen en in plaats daarvan een nieuwe omslag opnemen
- ⊞⊞ = de omslagen van de vorige nld. laten vallen. Daarna de uit de omslagen ontstane 5 dwarsdraadjes op de linkernaald nemen en eerst 1 s. av. uit de dwarsdraadjes br., daarbij met de rechternaald van achter naar voor onder alle dwarsdraadjes doorsteken, dan nog 1 s. r. eruitbreien, daarbij van voor naar achter onder alle dwarsdraadjes doorsteken, dan alle dwarsdraadjes van de naald laten glijden. In de 12e nld. van het breipatroon aan de zijranden echter slechts 1 s. uit het dwarsdraadje breien; aan het begin van de naald 1 s. r., aan het einde van de nld. 1 s. av.

MODEL 21

TRUI • Alta Moda Cotelana

Maat 36/38, 40/42 en 44

De gegevens voor maat 40/42 en 44 staan tussen haakjes. Wanneer er maar 1 getal staat aangegeven, geldt dit voor alle maten.

Materiaal: Lana Grossa **Alta Moda Cotelana** (45% scheerwol (merinos), 45% (pima) katoen, 10% polyamide, looplengte 150 m/50 g), **400 (450 – 500) g koraal (kl. 52);** breinaalden nr. 4,5 en 1 haaknaald nr. 4.

Tricotsteek: hg. nld. r., tg. nld. av. br.

Ribbelpatroon: hg. en tg. nld. r. breien.

Golfpatroon: aantal s. deelbaar door 13 + kant-s. Zie breipatroon. Hg. en tg. nld. zijn getekend. De s. zijn zo getekend, zoals ze gebreed worden. De 1e – 8e nld. steeds herh. **OPGELET:** na de 3e nld. bevinden zich per pg. 6 s. meer op de naald. Deze worden in de 5e nd. weer geminderd.

Knoopjeskantsteek: in hg. en tg. nld. r. br.

Dubbele kant-s.: **hg. nld.:** aan het begin van de nld. de 1e s. als bij het av. br. afh., daarbij de draad **achter** het werk verder leiden en strak aantrekken, 1 s. r. br. Aan het einde van de nld. de voorlaatste s. r. br., de laatste s. als bij het av. br. afh., daarbij de draad **achter** het werk verder leiden. **Tg. nld.:** aan het begin van de nld. de 1e s. av. br., de volg. s. als bij het av. br. afh., daarbij de draad **voor** het werk verder leiden en strak aantrekken. Aan het einde van de nld. de voorlaatste s. als bij het av. br. afh., daarbij de draad **voor** het werk verder leiden, de laatste s. av. br.

Geaccentueerde minderingen: **rechterrind:** dubbele kant-s., 2 s. r., 2 s. r. samenbr. **Linkerrand:** 1 enkele overhaling (= 1 s. r. afh., de volg. s. r. br., dan de afgeh. s. overhalen), 2 s. r., dubbele kant-s.

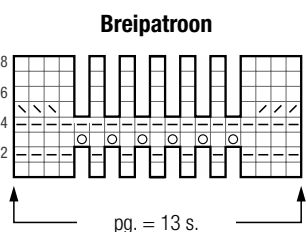
Geaccentueerde meerderingen: **rechterrind:** knoopjes-kant-s., 1 s. r. gedraaid uit het dwarsdraadje van de volg. s. br. **Linkerrand:** 1 s. r. gedraaid uit het dwarsdraadje van de volg. s. br., knoopjes-kant-s.



Stekenproef: tricotsteek met naalden nr. 4,5: 23 s. en 34 nld. = 10 x 10 cm. Golfpatroon met naalden nr. 4,5: 20 s. en 36 nld. = 10 x 10 cm.

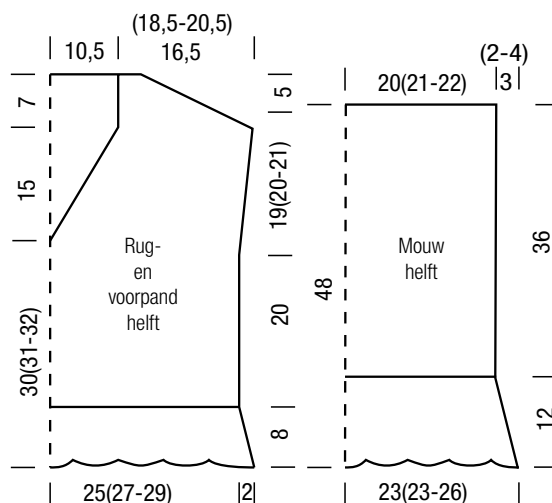
Rugpand: 119 (125 – 136) s. met naalden nr. 4,5 opzetten en 1 tg. nld. rechte s. br., dan 4 nld. ribbelpatroon. In golfpatroon verder br.: knoopjes-kant-s., 0 (3 – 2) s. tr., vlg. breipatroon 9 (9 – 10) x het pg. herh., 0 (3 – 2) s. tr., knoopjes-kant-s. De 1e – 8e nld. 3 x br., dan in tr. verder br., daarbij in de 1e nld. gelijkmatig verdeeld 2 (0 – in het midden 1) s. mind. = 117 (125 – 135) s. Bij 28 cm totale hoogte aan weersz. het begin van de armsgaten markeren en voor de overhangende schouders 1 x 1 s. aan weersz. meerd., dan in elke 14e nld. 4 x 1 s. aan weersz. meerd., daarbij geacc. meerderingen uitvoeren = 127 (135 – 145) s. Bij 19 (20 – 21) cm armsgathoogte voor de schouderafschuining 1 x 4 (4 – 5) s. aan weersz. afk., dan in elke 2e nld. 5 x 4 s. en 3 x 5 s. (1 x 4 s. en 7 x 5 s. – 5 x 5 s. en 3 x 6 s.) aan weersz. afk. Bij 52 (53 – 54) cm totale hoogte de overige 49 s. afk.

Voorpand: in principe als het rugpand br. Bij 30 (31 – 32) cm totale hoogte voor de v-hals de midd. s. afk. en eerst met de s. van de rechtersvoorpande helft verder br. De s. van de linkervoorpande helft eerst nog stilleggen. Voor de schuine halsrand aan de rechterrind in elke 2e nld. 24 x 1 s. mind., daarbij geacc. minderingen uitvoeren. De meerderingen voor de overhangende schouders en de minderingen voor de schouderafschuining aan de linker-rand als bij het rugpand uitvoeren. De voorheen stilgelegde s. van de linkervoorpande helft weer op de naald nemen en in spiegelbeeld beëindigen.



Tekenverklaring:

- = 1 s. r.
- ▤ = 1 s. av.
- = 1 omslag
- ⊞ = 2 s. r. samenbr.
- ▤ = 1 enkele overhaling (= 1 s. r. afh., de volg. s. r. br., dan de afgeh. s. overhalen)



Mouwen: 93 (93 – 106) s. met naalden nr. 4,5 opzetten en 1 tg. nld. rechte s. br., dan 4 nld. ribbelpatroon. In golfpatroon verder br.: knoopjes-kant-s., vlg. breipatroon 7 (7 – 8) x het pg. herh., knoopjes-kant-s. De 1e – 8e nld. 5 x br., dan in tr. verder br., daarbij in de 1e nld. gelijkmatig verdeeld 0 s. mind. (gelijkmatig verdeeld 6 s. meerd. – 1 s. mind.) = 93 (99 – 105) s. Bij 48 cm totale hoogte alle s. afk. De 2e mouw op dezelfde manier br.

Afwerken: delen spannen, bevochtigen en laten drogen. Schoudermaden dichtnaaien. Voor meer stabiliteit de achterste halsrand met haaknaald nr. 4 met 1 rij hv. omhaken, daarbij erop letten, dat de halsrand niet gerekt word. De mouwen aan weersz. van de schouder-naad telk. 19 (20 – 21) cm aannaaien. Zij- en mouwnaden sluiten.

MODEL 22

TOPJE • Linarte

Maat 36/38, 40/42 en 44/46

De gegevens voor maat 40/42 en 44/46 staan tussen haakjes. Wanneer er maar 1 getal staat aangegeven, geldt dit voor alle maten.

Materiaal: Lana Grossa **Linarte** (40% viscose, 30% katoen, 20% linnen, 10% polyamide, looplengte 125 m/50 g), **300 (350 – 400) g** antiënkrood (kl. 93); breinaalden nr. 4 en 1 rondbreinaald nr. 3,5, 40 cm lang en eventueel een set met 5 breinaalden zonder knop nr. 3,5.

Ribbelpatroon: hg. en tg. nld. r. br. In toeren: afw. 1 t. av., 1 t. r. breien.

Ajourrand (= 18 s.): zie breipatroon. Hg. en tg. nld. zijn getekend. De s. zijn zo getekend, zoals ze gebreid worden. De 1e – 30e nld. steeds herh. Het aantal steken wordt van de 1e – 15e nld. van 18 s. naar 25 s. vermeerderd en van de 16e – 30e nld. van 25 s. naar 18 s. verminderd.

Knoopjeskantsteek: in hg. en tg. nld. r. br.

Stekenproef: ribbelpatroon met naalden nr. 4: 19 s. en 40 nld. = 10 x 10 cm. Ajourrand met naalden nr. 4: 25 s. (op de breedste plaats) en 36 nld. = 12 x 10 cm.

OPGELET: rug- en voorpand worden dwars gebreid. De pijl in de patroontekening geeft de breirichting aan.

Rugpand: u begin aan de zijnaad. 70 s. met naalden nr. 4 opzetten en in de 1e hg. nld. en de s. als volgt indelen: knoopjes-kant-s., 51 s. ribbelpatroon, 18 s. ajourrand. Bij de ajourrand wordt geen kant-s. gebreid. Voor een beter overzicht het begin van de ajourrand met een contrastkleurige draad markeren. Over de gehele breedte van het rugpand = 180 (210 – 240) nld. de 1e – 30e nld. ajourrand 6 (7 – 8) x br. Voor het armsgat aan de rechterrands



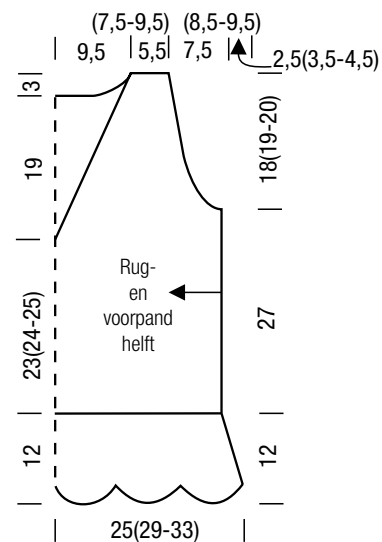
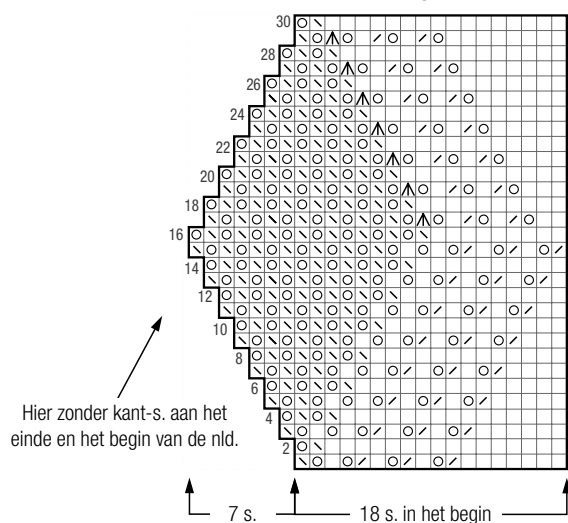
1 x 1 s. meerd., dan in elke 2e nld. 4 (4 – 5) x 1 s., 1 (2 – 1) x 2 s. en 9 (9 – 10) x 3 s. meerd. resp. erbij opzetten = 104 (106 – 108) s. Nu voor de schouders 22 (30 – 38) nld. rechtdoor br. voor het halsgat aan de rechterrands 1 x 3 s. afk., dan in elke 2e nld. 1 x 2 s. en 1 x 1 s. afk. = 98 (100 – 102) s. Rechtdoor verder br. Na 9,5 cm = 38 nld. vanaf het halsgatbegin is het middenachter bereikt. Van nu af aan de hals in spiegelbeeld beëindigen, minderingen worden meerderingen = 104 (106 – 108) s. Voor de schouders 22 (30 – 38) nld. br., dan voor het armsgat aan de rechterrands 1 x 3 s. afk. en in elke 2e nld. 8 (8 – 9) x 3 s., 1 (2 – 1) x 2 s. en 5 (5 – 6) x 1 s. afk. = 70 s. Na in totaal 180 (210 – 240) nld. alle s. afk.

Voorpand: in principe als het rugpand br. Na 22 (30 – 38) nld. schouder voor de hals aan de rechterrands 1 x 3 s. afk., dan in elke 2e nld. 3 x 3 s. en 15 x 2 s. afk. = 38 nld. vanaf halsbegin. Het midden van het voorpand is bereikt. Van nu af aan in elke 2e nld. 15 x 2 s. en 4 x 3 s.

weer meerd. = 104 (106 – 108) s. Voor de schouders 22 (30 – 38) nld. br., dan voor het armsgat aan de rechterrands 1 x 3 s. afk. en in elke 2e nld. 8 (8 – 9) x 3 s., 1 (2 – 1) x 2 s. en 5 (5 – 6) x 1 s. afk. = 70 s. Na in totaal 180 (210 – 240) nld. alle s. afk.

Afwerken: delen spannen, bevochtigen en laten drogen. Schouder- en zijnaden dichtnaaien. Voor het halsboordje uit de halsrand 122 s. opnemen. Met rondbreinaald nr. 3,5 in t. ribbelpatroon br. Na 3 Rd alle s. afk. Uit de armsgaten telkens 75 (83 – 89) s. opnemen. Met rondbreinaald nr. 3,5 of met de breinaalden zonder knop in toeren ribbelpatroon br. Na 3 t. alle s. afk.

Breipatroon



Tekenverklaring:

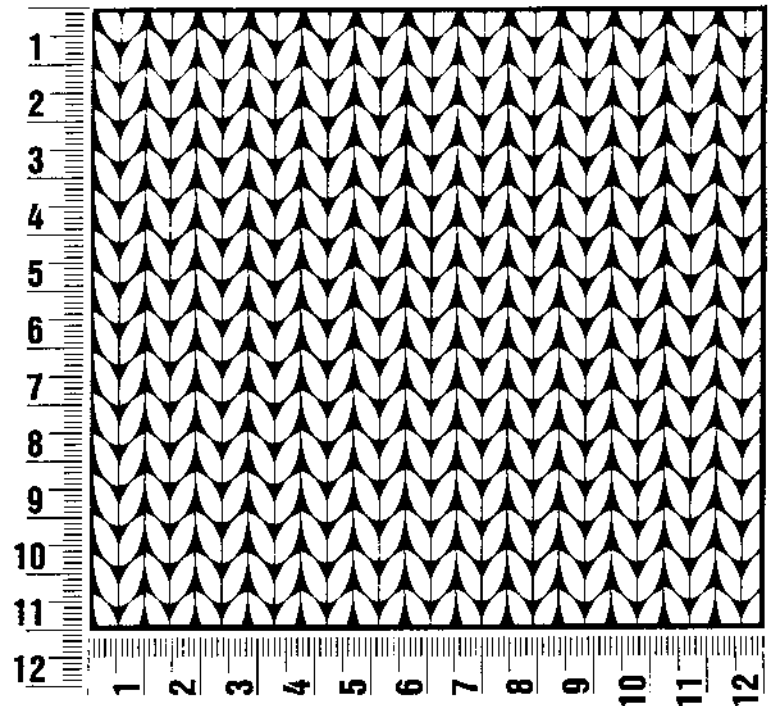
- = 1 s. r.
- = 1 omslag
- ∕ = 2 s. r. samenbr.
- ◻ = 1 enkele overhaling (= 1 s. r. afh., de volg. s. r. br., dan de afgeh. s. overhalen)
- ◻ = 1 dubbele overhaling (= 1 s. r. afh., 2 s. r. samenbr., dan de abgeh. s. overhalen)

BESCHRIJVINGEN

STEKENPROEF

Maak eerst een stekenproef! Brei hiertoe een proeflapje van 12 x 12 cm in het patroon van het gewenste model. Daarna telt u het aantal steken en naalden die in een stuk van 10 x 10 cm passen. Wanneer het minder steken zijn dan het aangegeven aantal in de -werkbeschrijving, moet u vaster breien of dunnere naalden gebruiken (1/2 tot 1 naalddikte). Heeft u meer steken geteld is het omgekeerd: probeer losser te breien of neem dikkere naalden.

Denk eraan: iedereen heeft een andere hand van breien. Daarom zijn de gegevens voor de stekenproef op het papieren bandje van de wol ook niet voor iedereen geldig. Bovendien gelden deze gegevens alleen voor een proeflapje in tricotsteek. Voor een tevredenstellend resultaat is het maken van een proeflapje onontbeerlijk. Uw lievelingstrui moet er immers niet alleen mooi uitzien, hij moet ook passen!



AFKORTINGEN

aan weersz. = aan weerszijden; **afb.** = afbeelding; **afh.** = afhaken; **afk.** = afkanten; **afw.** = afwisselend; **av.** = averecht; **av. tr.** = averechte tricotsteek; **br.** = breien; **cm** = centimeter; **db.st.** = dubbel stokje; **d.w.z.** = dat wil zeggen; **g** = gram; **gelijkm. verd.** = gelijkmatig verdeeld; **hg. nld.** = heengaande naald; **h.st.** = half stokje; **hv.** = halve vaste; **herh.** = herhalen; **kant-s.** = kantsteek; **kl.** = kleur; **l.** = losse; **ll.** = looplengte; **m** = meter; **meerd.** = meerderen; **midd.** = middelste; **mind.** = minderen; **nld.** = naald · **nr.** = nummer; **o.** = omslag; **ø** = diameter; **opz.** = opzetten; **pg.** = patroongedeelte; **s.** = steek; **samenbr.** = samenbreien; **st.** = stokje; **t.** = toer; **tg. nld.** = teruggaande naald; **tr.** = tricotsteek; **v.** = vaste; **vlg.** = volgens; **volg.** = volgende; Vanaf * herh. betekent: een grotere stekengroep (pg.) zo vaak herhalen als aangegeven

IMPRESSUM

uitgever: Lana Grossa GmbH, Gaimersheim, www.lana-grossa.com

foto's: Susan Buth, www.susanbuth.com

art direction/styling: Malaika Raiss

models: Karen Harle/Link Models, Sabrina Laporte/Modelwerk

kapsels en make-up: Anna Neugebauer

productie: MANI Creative Lab

breidesign: Lana Grossa Studio

beschrijvingen: Sabine Ruf

tekst: Julia Weidner

grafiek: Bettina Leeb

zetsel/litho: MXM Digital Service GmbH, München

druk: Druck Pruskil, Gaimersheim

Alle modellen staan onder bescherming van het auteursrecht, namake voor commerciële doeleinden is verboden. Nadruk alleen met toestemming van de uitgeverij.

