

VEST



VEST · ALPACA AIR

Model 16 – Lookbook 17



Maat 36/38 (40/42 - 44/46 - 48/50)

De gegevens voor maat 40/42 staan tussen haakjes vóór het streepje, voor maat 44/46 tussen de streepjes, voor maat 48/50 na het streepje. Als er slechts 1 getal staat, geldt dit voor alle maten.

Materiaal: Lana Grossa-garen 'Alpaca Air' (62% alpaca (baby), 27% polyamide, 11% scheerwol (merino fine), ca. 140 m/50 g): ca. **350 (400 - 450 - 500) g** crème (**kl 1**); breinld 5 mm; 4 bruine knopen, ca. 22 mm Ø.

Tricotsteek: heeng nld recht, terugg nld av.

Av tricotsteek: heeng nld av, terugg nld recht.

Dubbele kants (over 2 s): begin van de nld: 1 s av afhalen, draad ligt vóór het werk, 1 s recht br. **Einde van de nld:** 1 s av afhalen, draad ligt vóór het werk, 1 s recht br.

Boordpatroon over 9 s: Terugg nld: *1 s recht gedraaid (in de achterste stekenlus insteken, de s wordt 1x gedraaid), 1 s av gedraaid, vanaf * 2x herh, eindigen met 1 s recht gedraaid, dubbele kants. **heeng nld:** dubbele kants, 1 s av gedraaid, 1 s recht gedraaid, vanaf * 2x herh, eindigen met 1 s av gedraaid.

Proeflapje: 16 s en 22 nld in tricotsteek met nld 5 mm = 10 x 10 cm.

Achterpand: 102 (108 - 114 - 120) s met nld 5 mm opzetten en een terugg nld 1 s av, 1 s recht afw br, in tricotsteek verder br. 36 cm na de opzet aan weersz met een markeering het armsgat aangeven. 19 (21 - 23 - 25) cm vanaf het begin van het armsgat aan weersz voor de schouder in elke 2e nld 3 (0 - 0 - 0)x 7 s, 2 (5 - 2 - 0)x 8 s, 0 (0 - 3 - 4)x 9 s en 0 (0 - 0 - 1)x 10 s afk, dan voor de halsrand de resterende 28 s afk.

Linker voorpand: 80 (84 - 88 - 92) s met nld 5 mm opzetten en een terugg nld 1 s av, 1 s recht afw br. In de volg indeling verder br: 77 (81 - 85 - 89) s in tricotsteek br, 1 s in av tricotsteek, dubbele kants. 36 cm na de opzet bij de rechterrاند met een markeering het armsgat aangeven. 16 (18 - 20 - 22) cm vanaf de MR voor de halsrand in een heeng nld 47 (50 - 53 - 56) s br, de volg 14 s afk en beide kanten apart

afwerken, daarbij voor de ronde halsrand in elke 2e nld 1x 3 s, 1x 2 s en 2x 1 s afk. Tegelijkertijd 3 cm vanaf het begin van de halsrand bij de rechterrاند de schouder net als bij het achterpand br en voor de kortere linker schouder 5 cm vanaf het begin van de halsrand in elke 2e nld 1 (0 - 0 - 0)x 7 s, 1 (2 - 1 - 0)x 8 s en 0 (0 - 1 - 2)x 9 s afk.

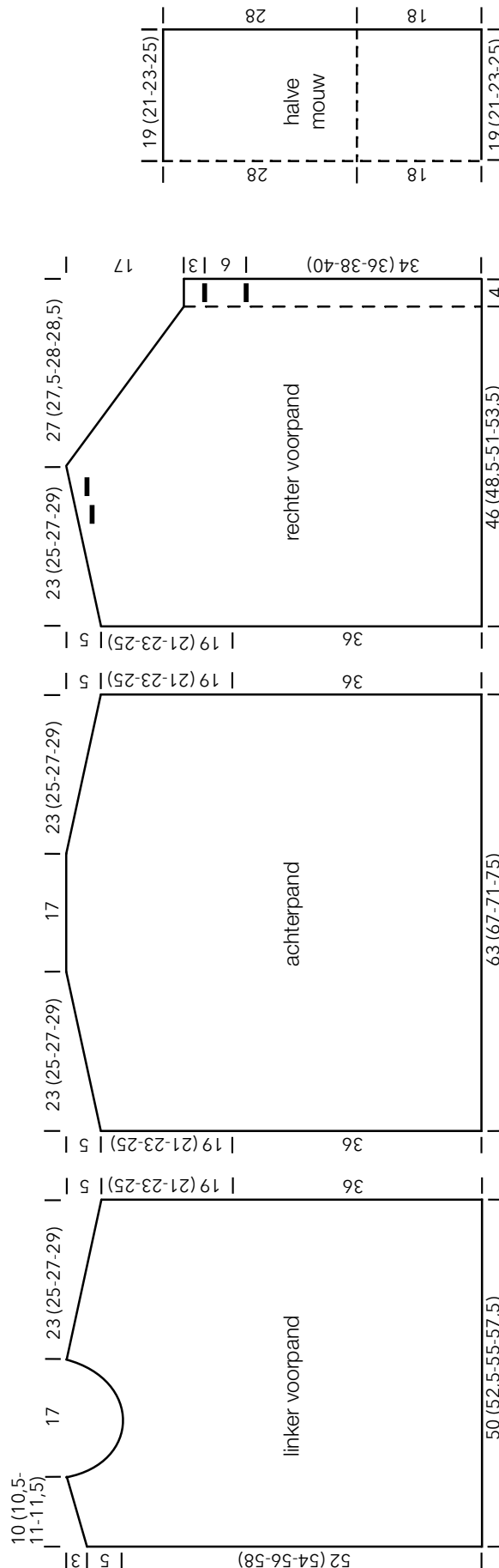
Rechter voorpand: 80 (84 - 88 - 92) s met nld 5 mm opzetten en een terugg nld 1 s av, 1 s recht afw br, daarbij de laatste 9 s in boordpatroon br. In de volg indeling verder br: 9 s in boordpatroon, 71 (75 - 79 - 83) s in tricotsteek br. 34 (36 - 38 - 40) cm na de opzet bij de rechterrاند voor het 1e knoopsgat in een heeng nld de 6e s afk en in de volg nld opnieuw opzetten, na 6 cm nog een keer voor het 2e knoopsgat herh. Tegelijkertijd 36 cm na de opzet bij de linkerrاند met een markeering het armsgat aangeven. 3 cm vanaf het 2e knoopsgat voor de halsrand in een heeng nld de eerste 7 (8 - 9 - 10) s afk en dan in elke 2e nld 18x 2 s afk. Tegelijkertijd bij de linkerrاند 19 (21 - 23 - 25) cm vanaf het begin van het armsgat de schouder net als bij het achterpand br, daarbij in de heeng nld vóór de 1e mindering voor de schouder voor het 3e knoopsgat 20 s br, 2 s recht samenbr, 1 overhaling (1 s recht afhalen, 1 s recht, de afgehaalde s eroverheen halen), de 2 s in de volg terugg nld opnieuw opzetten en dan voor het 4e knoopsgat 10 s br, 2 s recht samenbr, 1 overhaling (1 s recht afhalen, 1 s recht, de afgehaalde s eroverheen halen), de 2 s in de volg terugg nld opnieuw opzetten.

Mouwen: 60 (66 - 72 - 78) s met nld 5 mm opzetten en een terugg nld 1 s av, 1 s recht afw br, in av tricotsteek verder br. 18 cm na de opzet in tricotsteek verder br. 46 cm na de opzet alle s afk.

Afwerking: schouderleden, zijleden, mouwnaden sluiten, daarbij alle naden aan de buitenkant (dus zichtbaar) naaien, behalve bij de mouwnaden bij het deel in av tricotsteek – hier de naden aan de binnenkant naaien. Tip: bij het linker voorpand wordt alleen de lange schoudernaad gesloten. De mouwen inzetten - naden aan de buitenkant naaien. Het vest passen en bij het linker voorpand de plaatsen voor de knopen aangeven: 2 knopen in het midden op het voorpand en 2 knopen bij de korte schoudernaad. Knopen vastnaaien.

VEST · ALPACA AIR

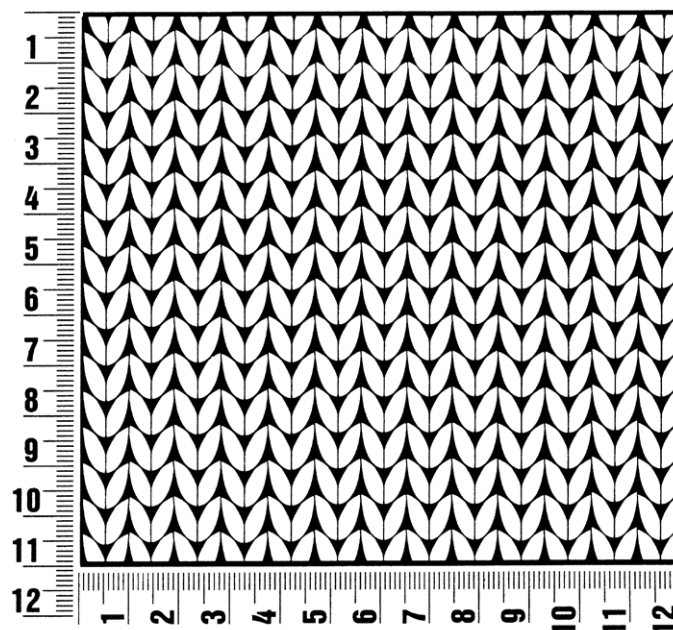
Model 16 – Lookbook 17



Proeflapje

Maak altijd eerst een proeflapje. Brei hiervoor een lapje van 12 x 12 cm. Brei het lapje in het patroon dat bij het proeflapje van het model vermeld staat. Tel nu bij het middelste deel bij een vierkant van 10 x 10 cm het aantal steken in de breedte en het aantal naalden in de hoogte. Als het aantal steken en naalden niet met de gegevens in de beschrijving overeenkomt, dan moet je de dikte van de breinaalden aanpassen: als je minder steken en naalden hebt, brei je vrij los en neem je dunnere breinaalden ($\frac{1}{2}$ tot heel nummer); als je meer steken hebt, brei je vrij strak en neem je dikkere breinaalden.

Opgelet: op het etiket van het garen staat ook altijd de stekenverhouding bij een proeflapje in tricotsteek vermeld. Dit is echter niet doorslaggevend voor het model. Neem de gegevens van het model dat je wilt breien, als uitgangspunt.



Afkortingen

afw = afwisselend

afk = afkanten

av = averecht

br = breien

dbst = dubbel stokje(s)

heeng = heengaand

herh = herhalen

hst = half stokje(s)

hvs = halve vaste(n)

kants = kantsteek

ls = losse(n)

MR = markeerring

nld = naald

N = naald

PG = patroongedeelte

s = steek (steken)

samenbr = samenbreien

st = stokje(s)

t = toer (toeren)

T = toer (toeren)

terugg = teruggaand

volg = volgend

vs = vaste(n)

weersz = weerszijden

Colofon

Uitgever: Lana Grossa GmbH, Gaimersheim, www.lana-grossa.com

Foto's: Wilfried Wulff, www.wilfriedwulff.com