

FILATI NO. 68

FILATI

Model 56

SLIPOVER





voorstebies + 2 s van de patentrand [= bies] net als tevoren. De minderingen en het armsgat bij de rechterraand steeds op dezelfde hoogte net als bij het achterpand uitvoeren. Al na 53 cm = 106 nld vanaf de zoombies bij de linkerrand voor de schuine halsrand 1 s zichtbaar minderen, dan in elke 4e nld 9(7)x 1 s en in elke 6e nld nog 3(5)x 1 s zichtbaar minderen, daarbij zichtbare minderingen B br. De schouder bij de rechterraand op dezelfde hoogte net als bij het achterpand br. Bij de overige 12 s bij de schouder nog 1 kants meerderen = 13 s. Dan voor de halsbies nog 10 cm net als tevoren br. Dan de s afk.

**Rechter voorpand:** in spiegelbeeld t.o.v. het linker voorpand en met 3 knoopsgaten bij de bies br. Het 1e knoopsgat na 20 cm vanaf de opzet inbr. Hiervoor de 2 middelste s van de bies afk en in de volg nld weer 2 s erbij opzetten. De overige 2 knoopsgaten steeds na 15 cm op dezelfde manier inbr.

**Mouwen:** 45 (49) s opzetten. Voor de bies 2 cm = 3 nld in boordpatroon met knoopjesrand br, daarbij met 1 terugg nld beginnen. Dan in tricotsteek verder br, daarbij de knoopjesrand

voortzetten. Aan weersz voor de schuine randen al na de 9e nld vanaf het einde van de bies 1 s zichtbaar meerderen, dan nog in elke 10e nld 6x 1 s zichtbaar meerderen = 59 (63) s. Na 44 cm = 88 nld vanaf het einde van de bies aan weersz voor de platte mouwkop 4 s afk, dan in elke 2e nld nog 3x 4 s afk. In de volg nld de overige 27 (31) s afk.

**Zak [2x]:** van boven naar onderen toe br. 31 s opzetten. Voor de bies 2 cm = 3 nld in boordpatroon met knoopjesrand br, daarbij met 1 terugg nld beginnen. Dan in tricotsteek verder br, daarbij de knoopjesrand voortzetten. Na 17 cm = 34 nld vanaf het einde van de bies aan weersz 1 s zichtbaar minderen, dan in de 2e nld nog 1x 1 s zichtbaar minderen, daarbij zichtbare minderingen C br. In de volg heeng nld de overige 27 s afk.

**Afwerking:** delen spannen, vochtig maken en laten drogen. De zakken volgens de tekening vastnaaien. Naden sluiten, de zijnaden tot de markeerring. De korte randen van de halsbies aan elkaar naaien. De binnenrand van de halsbies bij de achterste halsrand vastnaaien. Mouwen inzetten. De knopen vastnaaien.

## MODEL 56

### SLIPOVER IN STRUCTUURPATTERN - Twinny

**Maat 36 tot 40 (42 tot 46 - 48/50)**

De gegevens voor maat 42 tot 46 staan tussen haakjes voor het streepje, voor maat 48/50 na het streepje. Als er slechts 1 getal staat, geldt dit voor alle maten.

**Materiaal:** Lana Grossa-garen 'Twinny' (97% scheerwol (merino extrafijn), 3% polyamide, ca. 100 m/50 g): ca. **500 (550 - 600) g** wit/antraciet (kl 11); breinld 7 mm, 1 rondbreinld 5 mm, 50 cm lang.

**Kants (kettingrand):** de 1e s van elke nld recht br. De laatste s elke nld av afh, daarbij de draad vóór de s meenemen. Tip: bij alle randen de kants als kettingrand breien!

**Boordpatroon en structuurpatroon:** volgens breischema br. De getallen linksbuiten geven de terugg nld aan, rechtsbuiten de heeng nld. In de breedte de nld met de s vóór de 1e pijl beginnen, het PG [= 2 s] tussen de pijlen br, eindigen met de s na de 2e pijl. Voor de duidelijkheid zijn er 2 PG getekend. De 7 grijs getekende s aan weersz gelden steeds voor de bies in boordpatroon. In de hoogte voor het boordpatroon en structuurpatroon de 1e - 4e nld 1x br, dan de 3e en 4e nld herh. Voor de duidelijkheid zijn er in de hoogte 2 PG getekend.

**Zichtbare meerderen:** aan het begin van de nld na de 7e s, aan het einde van de nld vóór de laatste 7 s bij 1 av s 1 s av, 1 s recht gedraaid en 1 s av br. Er worden aan weersz 2 s gemeerderd.

**Proeflapje:** 15 s en 22 nld structuurpatroon met nld 7 mm = 10 x 10 cm.

**Achterpand:** 105 (111 - 117) s met nld 7 mm opzetten. In de volg indeling br, daarbij met 1 terugg nld volgens breischema volgens het patroon beginnen: 7 grijs getekende s voor de bies (boordpatroon) [= splitbies], 91 (97 - 103) s in structuurpatroon, 7 grijs getekende s voor de bies (boordpatroon) [= splitbies]. Aan weersz voor de schuine randen in de 18e nld vanaf de opzet 2 s zichtbaar meerderen, dan in elke 18e nld nog 2x 2 s zichtbaar meerderen = 117 (123 - 129) s. De gemeerderde s volgens het patroon in het structuurpatroon br. Al na 18 cm = 39 nld vanaf de opzet aan weersz de splitbies afwerken en de 6 s na en vóór de kants nu ook in structuurpatroon br. Nu worden alle s tussen de kants in structuurpatroon gebreid. Na 13 (15 - 17) cm = 28 (34 - 38) nld vanaf het einde van de splitbies bij de 7 s aan weersz voor de biezen bij de armsgaten weer in boordpatroon br. De s daartussen net als tevoren in structuurpatroon br. Na 26 (27 - 28) cm = 58 (60 - 62) nld voor het armsgat



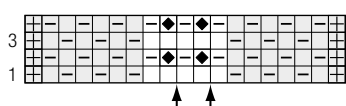
aan weersz voor de schouders 7 (7 - 8) s afk, dan in elke 2e nld nog 4x 7 (7 - 8) s en 1x 5 (8 - 6) s afk. In de volg nld de overige 37 s voor de halsrand afk.

**Voorpand:** net als het achterpand br, maar met ronde halsrand. Hiervoor al na 25 (26 - 27) cm = 56 (58 - 60) nld voor het armsgat de middelste 21 s afk en beide kanten apart afwerken. Voor de ronde binnenrand in elke 2e nld nog 2x 3 s en 1x 2 s afk. Na de laatste mindering voor de schouder zijn de s van de ene kant op. De andere kant in spiegelbeeld afmaken.

**Afwerking:** delen spannen, vochtig maken en laten drogen. Naden sluiten, de zijnaden steeds alleen tussen de onderste en bovenste biezen. De onderste naden blijven voor de zijsplitten open. Nu met de rondbreinld 5 mm bij de halsrand 88 s opnemen. Voor de opstaande bies boordpatroon in toeren br, daarbij 2 s recht, 2 s av afw br. Na 16 cm voor de bies de s losjes afk zoals ze zich voordoen.

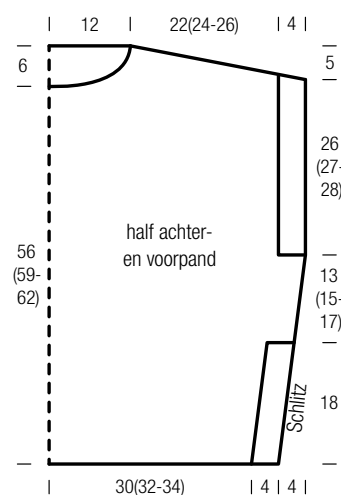
OOK IN  
size+  
MATEN

Breischema



Uitleg tekentjes:

- = kants in kettingrand
- = 1 s recht
- = 1 s av
- = 1 s recht gedraaid



## MODEL 57

### TRUI - Superkid Seta

**Maat 36/38 (40/42 - 44/46 - 48/50 - 52/54)**

De gegevens voor maat 40/42 staan tussen haakjes op de 1e plaats, voor maat 44/46 op de 2e plaats, voor maat 48/50 op de 3e plaats en voor maat 52/54 op de laatste plaats. Als er slechts 1 getal staat, geldt dit voor alle maten.

**Materiaal:** Lana Grossa-garen 'Superkid Seta' (65% mohair (superkid), 35% zijde, ca. 100 m/25 g): ca. **125 (125 - 150 - 150 - 175) g** wit (kl 1) en ca. **175 (200 - 200 - 225 - 225) g** lichtgrijs (kl 2); breinld 4 mm en 4,5 mm.

**Boordpatroon:** heeng nld: 1 s av, 1 s recht afw br. Terugg nld: de s br zoals ze zich voordoen.

**Tricotsteek:** heeng nld recht, terugg nld av br. In toeren steeds rechte s br.

**Zichtbare minderingen am halsrand (per kant wordt er steeds 1 s geminderd):** de minderingen steeds in een heeng



nld uitvoeren. Rechterraand (= begin van de nld): kants, 2 s volgens het patroon, 1 overhaling (1 s recht afhalen, 1 s recht, de afgehaalde s eroverheen halen). Linkerrand (= einde van de nld): 2 s recht samenbr, 2 s volgens het patroon, kants.

**Proeflapje:** 16 s en 24 nld in tricotsteek met nld 4,5 mm = 10 x 10 cm.

**Achterpand:** 100 (106 - 112 - 118 - 124) s met lichtgrijs en nld 4 mm opzetten en in boordpatroon 3 cm br. Met nld 4,5 mm in tricotsteek verder br. 32 (33 - 34 - 35 - 36) cm vanaf het boordpatroon aan weersz een markeerring aanbrengen (= armsgat). 20 (22 - 24 - 26 - 28) cm vanaf het begin van de armsgaten voor de schouder aan weersz in elke 2e nld 5 (2 - 0 - 0 - 0) x 5 s, 1 (4 - 5 - 2 - 0) x 6 s, 0 (0 - 1 - 4 - 5) x 7 s en 0 (0 - 0 - 0 - 1) x 8 s afk, tegelijkertijd met de 4e mindering voor de schouder voor de halsrand de middelste 20 s afk en beide kanten apart afwerken, daarbij bij de halsrand nog in elke 2e