



© Lana Grossa GmbH

Model 22 – natural KNITS 01

---

**VEST  
BOTTONI**

# VEST · BOTTONI

## Model 22 – natural KNITS 01



**Maat** 36/38 (40 tot 44 – 46/48)

De gegevens voor maat 40 tot 44 staan tussen haakjes voor, voor maat 46/48 na het dwarsstreepje. Wanneer er maar 1 getal staat aangegeven, geldt dit voor alle aangegeven maten.

**Materiaal:** Lana Grossa-kwaliteit “Bottoni” (53% katoen, 24% viscose, 23% scheerwol (merino extrafijn), ll. = ca. 125 m/50 g): ca. **450 (500 – 550) g** sering/natuurwit (**kl. 5**); 1 rest contrastkleurig garen in dezelfde dikte; 1 rondbreinld. nr. 6, 80 cm lang.

**Knoopjesrand:** de 1e s. van elke nld. als bij het recht br. afh. De laatste s. van elke nld. r. br.

**Tricotsteek:** hg. nld. r., tg. nld. av. br.

**Ajourstructuurpatroon met aan weersz. patentrand over telk. 2 s.:** vlg. breipatroon br. De getallen rechtsbuiten geven de hg. nld. aan, linksbuiten de tg. nld. De telk. 2 s. met grijze ondergrond gelden voor de patentrand. In de breedte de nld. met de s. voor de 1e pijl beginnen, het pg. = 3 s. tussen de pijlen steeds herh., eindigen met de s. na de 2e pijl. In de hoogte de 1e – 4e nld. 1x br., dan de 3e en 4e nld. steeds herh.

**Geaccentueerde meerderingen (voorste halsafschuining):** aan het begin van de nld. na de 8e s. de 2 volg. s. (1 o. telt als 1 s.) r. gedraaid samenbr., echter niet van de linkernaald laten glijden, maar nog 1 s. av., 1 s. r., 1 s. av. eruitbreien, dan de s. van de linkernaald nemen, met 1 o. vlg. patroon verder br., aan het einde van de nld. uit de s. voor de laatste 8 s. 1 s. r., 1 s. av., 1 s. r. en 1 s. av. eruitbreien. Er worden telkens 3 s. gemeerderd. De gemeederde s. logisch in het structuurajourpatroon invoegen.

**Geaccentueerde minderingen:** aan het begin van de nld. na de eerste 7 s. bij de knoopjesrand, na de eerste 8 s. bij de patentrand over 2 s. 5 s. (= 1 s., 1 o., 2 s., 1 o.) r. gedraaid samenbr. (1 o. telt als 1 s.), met 1 o. vlg. patroon verder breien, aan het einde van de nld. voor de laatste 5 s. bij de knoopjesrand, voor de laatste 6 s. bij de patentrand over 2 s. 5 s. (= 1 s., 1 o., 2 s., 1 o.) r. gedraaid samenbr., met 1 o. vlg. patroon verder breien. Er worden telkens 3 s. geminderd.

**Stekenproef:** 24,5 s. en 32 nld. ajourstructuurpatroon met nld. nr. 6 en Bottoni = 10 x 10 cm.

**Opgelet:** het vest wordt in 3 delen in pijlrichting gebreid. Elk deel wordt middenachter resp. middenvoor begonnen en eindigt telkens met de mouw.

**Linkerrugpandhelft met mouwhelft:** vanaf middenachter beginnen. Hiertoe met contrastkleurige draad 127 (133 – 139) s. opzetten en 2 nld. tr. br. Dan met Bottoni in ajourstructuurpatroon met aan weersz. patentrand verder br. Na 11 cm = 36 nld. vanaf het begin van het ajourstructuurpatroon aan de rechterraand van het werk de 2 patentrand-s. r. samenbr. en als 1 s. in knoopjesrand voortzetten = 126 (132 – 138) s. Hier is de hals beëindigd. Eerst voor de schouder nog 6 (8 – 10) cm

= 20 (26 – 32) nld. rechtdoor verder br. Nu aan de rechterraand van het werk voor de bovenste mouwafschuining in de volg. nld. 3 s. geacc. mind., dan in elke 12e nld. nog 8x telk. 3 s. geacc. mind. (voor knoopjesrand). Na in totaal 22 (24 – 26) cm = 72 (78 – 84) nld. vanaf het begin van het ajourstructuurpatroon aan de linkerrand van het werk voor de zijlengte in de volg. tg. nld. 12 (15 – 18) s. afk. De overgebleven s. op de rechterraand geldt nu voor de knoopjesrand. Daarom meteen met 1 s. av. en dan in patroon verder br. In plaats van de patentrand aan de linkerrand van het werk van nu af aan 1 s. knoopjesrand en 1 s. tr. br. Het patroon daartussen logisch voortzetten. Voor de vleermuisvorm aan de linkerrand van het werk in de volg. hg. nld. 3 s. geacc. mind., dan in de 12e nld. 1x 3 s., in elke 10e nld. 2x telk. 3 s., in elke 8e nld. 2x telk. 3 s. en in elke 6e nld. nog 4x telk. 3 s. geacc. mind. = 57 (60 – 63) s. Na 31 cm = 100 nld. vanaf het begin van de vleermuisvorm de s. r. afk.

**Rechterraandhelft met mouwhelft:** het contrastkleurige garen na de 2e tr.-nld. voorzichtig steek voor steek verwijderen en de s. op de rondbreinld. nemen, daarbij erop letten, dat het aantal s. met de opzet-s. overeenkomt. Dan het deel met Bottoni in spiegelbeeld t.o.v. de linkerrugpandhelft met mouwhelft aanbreien, daarbij op de randen met de betreffende kant-s. letten.

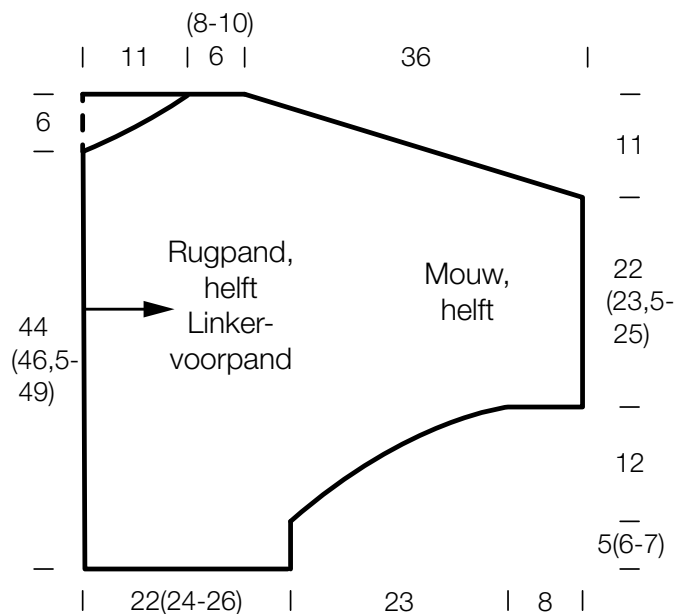
**Linkervoorpand met mouwhelft:** vanaf middenvoor beginnen en in pijlrichting breien. Hiertoe met Bottoni 112 (118 – 124) s. opzetten. In ajourstructuurpatroon met aan weersz. patentrand br. Aan de linkerrand voor de halsafschuining in de 5e nld. vanaf de opzet 3 s. geacc. meerd., dan in elke 8e nld. 3x telk. 3 s. en in de 6e nld. nog 1x 3 s. geacc. meerd. = 127 (133 – 139) s. De gemeederde s. logisch in het ajourstructuurpatroon invoegen. Na 11 cm = 36 nld. vanaf de opzet aan de linkerrand van het werk de 2 patentrand-s. r. samenbr. en als 1 s. in knoopjesrand voortzetten = 126 (132 – 138) s. Hier is de hals beëindigd. Eerst voor de schouder nog 6 (8 – 10) cm = 20 (26 – 32) nld. rechtdoor verder br. Nu aan de linkerrand van het werk voor de bovenste mouwafschuining in de volg. hg. nld. 3 s. geacc. mind., dan in elke 12e nld. nog 8x telk. 3 s. geacc. mind. (voor knoopjesrand). Na in totaal 22 (24 – 26) cm = 72 (78 – 84) nld. vanaf de opzet aan de rechterraand van het werk voor de zijlengte 12 (15 – 18) s. afk. Dan de patentrand aan de rechterraand ook beëindigen en in plaats daarvan 1 s. knoopjesrand en daarna 1 s. tr. br. Het patroon daartussen logisch voortzetten. Voor de vleermuisvorm aan de rechterraand van het werk in de volg. hg. nld. 3 s. geacc. mind., dan in de 12e nld. 1x 3 s., in elke 10e nld. 2x telk. 3 s., in elke 8e nld. 2x telk. 3 s. en in elke 6e nld. nog 4x telk. 3 s. geacc. mind. = 57 (60 – 63) s. Na 31 cm = 100 nld. vanaf het begin van de vleermuisvorm de s. r. afk.

**Rechterraandhelft met mouwhelft:** in spiegelbeeld t.o.v. het linkervoorpand met mouwhelft br., daarbij op de randen met de betreffende kant-s. letten.

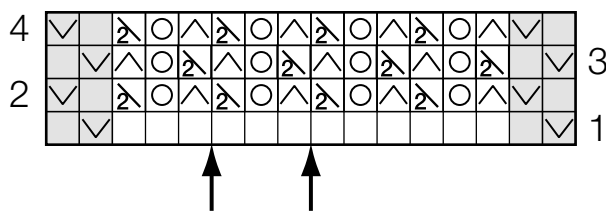
**Afwerken:** delen spannen, bevochtigen en laten drogen. Naden dichtnaaien.

# VEST · BOTTONI

## Model 22 – natural KNITS 01



### Breipatroon



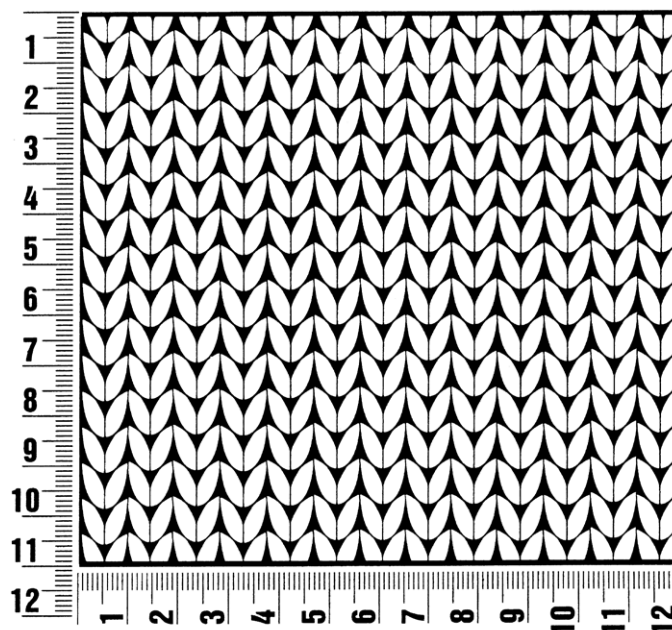
#### Tekenverklaring:

- = 1 s. r.
- = 1 o.
- ⊗ = 2 s. r. gedraaid samenbr.
- ⊓ = 1 s. als bij het av. br. afh., daarbij de draad voor de s. verder leiden
- ⊔ = 1 s. als bij het av. br. afh., daarbij de draad achter de s. verder leiden

## Proeflapje

Maak altijd eerst een proeflapje. Brei hiervoor een lapje van 12 x 12 cm. Brei het lapje in het patroon dat bij het proeflapje van het model vermeld staat. Tel nu bij het middelste deel bij een vierkant van 10 x 10 cm het aantal steken in de breedte en het aantal naalden in de hoogte. Als het aantal steken en naalden niet met de gegevens in de beschrijving overeenkomt, dan moet je de dikte van de breinaalden aanpassen: als je minder steken en naalden hebt, brei je vrij los en neem je dunnere breinaalden (½ tot heel nummer); als je meer steken hebt, brei je vrij strak en neem je dikkere breinaalden.

**Opgelet:** op het etiket van het garen staat ook altijd de stekerverhouding bij een proeflapje in tricotsteek vermeld. Dit is echter niet doorslaggevend voor het model. Neem de gegevens van het model dat je wilt breien, als uitgangspunt.



## Afkortingen

**aan weersz.** =

aan weerszijden

**afb.** = afbeelding

**afh.** = afhaken

**afk.** = afkanten

**afw.** = afwisselend

**av.** = averecht

**av. tr.** = averechte tricotsteek

**br.** = breien

**cm** = centimeter

**db.st.** = dubbel stokje

**d.w.z.** = dat wil zeggen

**g** = gram

**gelijkm. verd.** =

gelijkmatig verdeeld

**h.st.** = half stokje

**hv.** = halve vaste

**herh.** = herhalen

**kant-s.** = kantsteek

**kl.** = kleur

**l.** = losse

**ll.** = looplengte

**m** = meter

**meerd.** = meerderen

**midd.** = middelste

**mind.** = minderen

**nld.** = naald

**nr.** = nummer

**o.** = omslag

**ø** = diameter

**opz.** = opzetten

**pg.** = patroongedeelte

**s.** = steek

**samenbr.** = samenbreien

**st.** = stokje

**t.** = toer

**tr.** = tricotsteek

**v.** = vaste

**vlg.** = volgens

**volg.** = volgende

**vanaf \* herh. betekent:** een

grotere stekengroep (pg.) zo

vaak herhalen als aangegeven.

### Impressum

**Uitgever:** Lana Grossa GmbH, Gaimersheim, www.lana-grossa.com

**Foto's:** Theresa Rudzki, www.theresarudzki.com