



© Lana Grossa GmbH

Model 25 – natural KNITS 01

---

**TRUI**  
**SUMMER CASHMERE**

# TRUI · SUMMER CASHMERE

## Model 25 – natural KNITS 01



**Maat** 36/38 (40/42 – 44/46)

De gegevens voor maat 40/42 staan tussen haakjes voor, voor maat 44/46 na het dwarsstreepje. Wanneer er maar 1 getal staat aangegeven, geldt dit voor alle drie de maten.

**Materiaal:** Lana Grossa-kwaliteit “**Summer Cashmere**” (90% katoen, 10% kasjmier, ll. = ca. 210 m/50 g): ca. **150 (200 – 250) g** crème (**kl. 2**) en ca. **100 (100 – 150) g** mint (**kl. 12**); breinaalden nr. 3 en 4; 1 rondbreinld. nr. 3, 50 cm lang.

**Knoopjesrand:** de 1e s. van elke nld. als bij het recht br. afh. De laatste s. van elke nld. r. br. Opgelet: alle randen met knoopjesrand breien.

**Boordpatroon:** afw. 1 s. r., 1 s. av. br.

**Tricotsteek:** hg. nld. r., tg. nld. av. br.

**Structuurpatroon:** vlg. breipatroon br. De getallen rechtsbuiten geven de hg. nld. aan, linksbuiten de tg. nld. In de breedte de nld. met de s. voor de 1e pijl beginnen, het pg. = 2 s. tussen de pijlen steeds herh., eindigen met de s. na de 2e pijl. Voor de duidelijkheid zijn er in de breedte 3 pg. getekend. In de hoogte de 1e – 6e nld. 1x br., dan deze 6 nld. steeds herh.

**Strepenvolgorde:** afwisselend 10 nld. mint en 20 nld. crème br.

**Geaccentueerde meerderingen:** aan het begin van de nld. na de kant-s., aan het einde van de nld. voor de kant-s. telk. 1 s. vlg. het patroon gedraaid uit het dwarsdraadje br. Er wordt telkens 1 s. gemeerderd.

**Stekenproef:** 25 s. en 33 nld. structuurpatroon met nld. nr. 4 = 10 x 10 cm.

**Rugpand:** 109 (119 – 129) s. met nld. nr. 3 in crème opzetten. Voor de boord 5 cm = 23 nld. boordpatroon br., daarbij met 1 tg. nld. en na de kant-s. met 1 s. av. beginnen, aan het einde van de nld. voor de kant-s. met 1 s. av. eindigen. In de laatste boord-nld. gelijkmatig verdeeld 5 s. gedraaid uit het dwarsdraadje meerd. = 114 (124 – 134) s. Dan met nld. nr. 4 in tr. verder br. Na de 12e nld. vanaf het boordeinde in structuurpatroon in de strepenvolgorde verder br. Na 25 (26 – 27) cm = 82 (86 – 90) nld. vanaf boordeinde aan weersz. voor de armsgaten 4 s. afk., dan in elke 2e nld. nog 4x telk. 1 s. afk. = 98 (108 – 118) s. Nu weer rechtdoor verder br. Bij 12,5 (13,5 – 14,5) cm = 42 (44 – 48) nld. armsgathoogte aan weersz. voor de schouderafschuiningen 2 (3 – 2) s. afk., dan in elke 2e nld. nog 4x telk. 2 s., 2x telk. 3 s., 1x 4 s. en 1x 6 s. (6x telk. 3 s., 1x 4 s. en 1x 6 s. - 7x telk. 4 s. en 1x 6 s.) afk. In de volg. nld. de overige 46 s. voor de rechte halsrand afkanten.

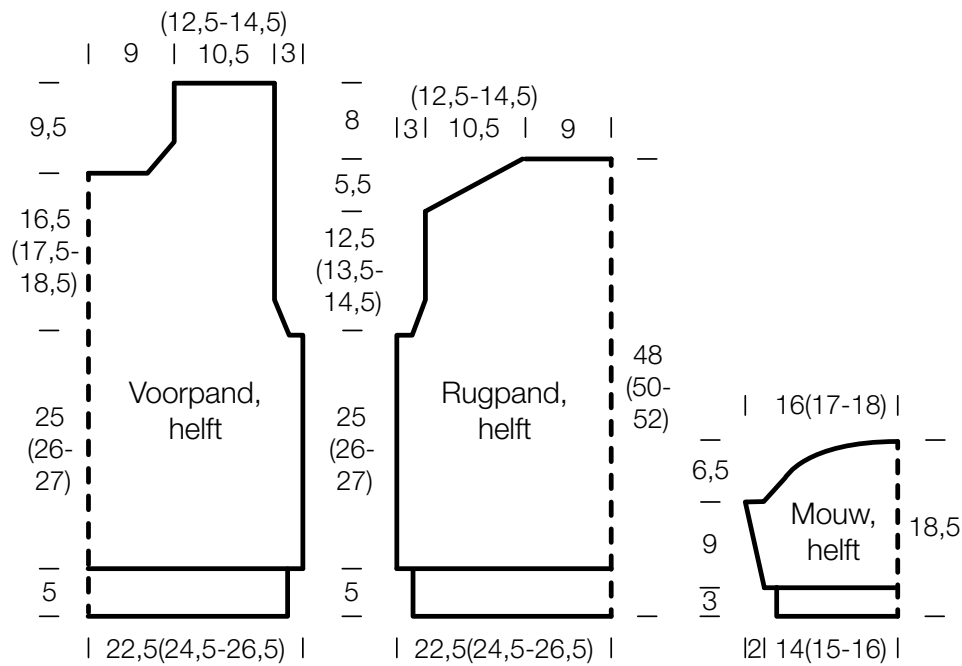
**Voorpand:** als het rugpand br., echter met ronde hals, hogere armsgaten en rechte schouders. Voor de hals bij 16,5 (17,5 – 18,5) cm = 54 (56 – 60) nld. armsgathoogte de midd. 30 s. afk. en beide helften afzonderlijk verder breien. Voor de rest van de ronding aan de binnenrand in elke 2e nld. nog 8x 1 s. afk. De overige 26 (31 – 36) schouder-s. bij 9,5 cm = 32 nld. hals-hoogte recht afk. De andere helft in spiegelbeeld beëindigen.

**Mouwen:** 67 (73 – 77) s. met nld. nr. 3 in crème opzetten. Voor de boord 3 cm = 13 nld. boordpatroon br., daarbij met 1 tg. nld. en na de kant-s. met 1 s. av. beginnen, aan het einde van de nld. voor de kant-s. met 1 s. av. eindigen. In de laatste boord-nld. gelijkmatig verdeeld 5 s. gedraaid uit het dwarsdraadje meerd. = 72 (78 – 82) s. Dan met nld. nr. 4 in tr. verder br. Na de 6e nld. vanaf het boordeinde in structuurpatroon verder br., daarbij 30 nld. crème, 10 nld. in mint en de rest in crème br. Aan weersz. voor de afschuiningen reeds in de 3e nld. vanaf het boordeinde 1 s. geacc. meerd., dan in elke 6e nld. nog 4x telk. 1 s. geacc. meerd. = 82 (88 – 92) s. De gemeerderde s. aan weersz. logisch in het structuurpatroon invoegen. Na 9 cm = 30 nld. vanaf het boordeinde aan weersz. voor de platte mouwkop 4 s. afk., dan in elke 2e nld. nog 4x telk. 1 s. en 6x telk. 4 s. afk. In de volg. nld. de overige 18 (24 – 28) s. afk.

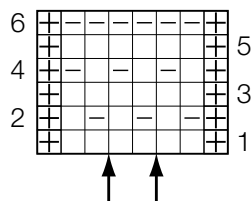
**Afwerken:** delen spannen, bevochtigen en laten drogen. Naden dichtnaaien. Met de rondbreinld. nr. 3 en crème uit de halsrand 108 s. opnemen. Voor de bies boordpatroon in t. br. Bij 3 cm bieshoogte de s. afk., zoals ze zich voordoen. Mouwen inzetten. Opgelet: de schouderaden zijn naar achteren verschoven.

# TRUI · SUMMER CASHMERE

Model 25 – natural KNITS 01



## Breipatroon



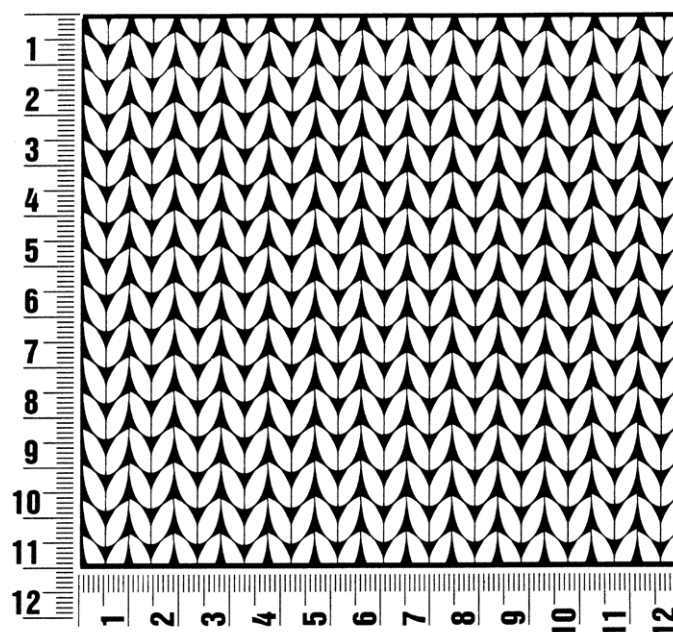
## Tekenverklaring:

- ⊕ = kant-s. in knoopjesrand
- = 1 s. r.
- ▢ = 1 s. av.

## Proeflapje

Maak altijd eerst een proeflapje. Brei hiervoor een lapje van 12 x 12 cm. Brei het lapje in het patroon dat bij het proeflapje van het model vermeld staat. Tel nu bij het middelste deel bij een vierkant van 10 x 10 cm het aantal steken in de breedte en het aantal naalden in de hoogte. Als het aantal steken en naalden niet met de gegevens in de beschrijving overeenkomt, dan moet je de dikte van de breinaalden aanpassen: als je minder steken en naalden hebt, brei je vrij los en neem je dunnere breinaalden (½ tot heel nummer); als je meer steken hebt, brei je vrij strak en neem je dikkere breinaalden.

**Opgelet:** op het etiket van het garen staat ook altijd de stekenverhouding bij een proeflapje in tricotsteek vermeld. Dit is echter niet doorslaggevend voor het model. Neem de gegevens van het model dat je wilt breien, als uitgangspunt.



## Afkortingen

**aan weersz.** =

aan weerszijden

**afb.** = afbeelding

**afh.** = afhalen

**afk.** = afkanten

**afw.** = afwisselend

**av.** = averecht

**av. tr.** = averechte tricotsteek

**br.** = breien

**cm** = centimeter

**db.st.** = dubbel stokje

**d.w.z.** = dat wil zeggen

**g** = gram

**gelijkm. verd.** =

gelijkmatig verdeeld

**h.st.** = half stokje

**hv.** = halve vaste

**herh.** = herhalen

**kant-s.** = kantsteek

**kl.** = kleur

**l.** = losse

**ll.** = looplengte

**m** = meter

**meerd.** = meerderen

**midd.** = middelste

**mind.** = minderen

**nld.** = naald

**nr.** = nummer

**o.** = omslag

**ø** = diameter

**opz.** = opzetten

**pg.** = patroongedeelte

**s.** = steek

**samenbr.** = samenbreien

**st.** = stokje

**t.** = toer

**tr.** = tricotsteek

**v.** = vaste

**vlg.** = volgens

**volg.** = volgende

**vanaf \* herh. betekent:** een

grotere stekengroep (pg.) zo

vaak herhalen als aangegeven.

### Impressum

**Uitgever:** Lana Grossa GmbH, Gaimersheim, [www.lana-grossa.com](http://www.lana-grossa.com)

**Foto's:** Theresa Rudzki, [www.theresarudzki.com](http://www.theresarudzki.com)