

DEKEN



MODEL 55

DEKEN • Cool Wool Baby

Afmeting: ca. 75 x 75 cm

Materiaal: Lana Grossa **Cool Wool Baby** (100% scheerwol (merino extrafijn); ca. 220 m/50 g): **300 g** lichtgrijs gemêleerd (kl. 206); 1 Tunische haaknld 4 mm.

Tunische basissteek: heeng rij: steeds onder de verticale lus van de onderste rij insteken, de draad doorhalen. Na elke s ligt er een lus op de nld. Aan het einde van de heeng rij niet keren.

Terugg rij: van links naar rechts haken, hiervoor * de draad opnemen en door 2 s heen halen, vanaf * herh, tot er nog 1 laatste s op de nld ligt. Aan het einde van een terugg rij niet keren.

Vasten: in toeren haken; aan het begin van de toer 1 ls haken en met 1 hvs in de 1e vs in het rond sluiten.

Proeflapje: in Tunische basissteek met 2 draden met nld 4 mm: 16,5 s en 11,5 rijen = 10 x 10 cm.

Deken: 109 ls + 1 extra ls haken. **1e rij (heeng rij):** bij elke dwarsribbel aan de verkeerde kant van de ketting ls 1 ls maken: met de 2e s vanaf de nld beginnen en aan het einde van de rij niet keren = 109 s. **2e rij (terugg rij):** 1 omslag maken en de draad doorhalen, bij de linkerrand alleen door de 1e s heen halen, * dan de draad steeds met een omslag door 2 s heen halen, vanaf * herh, tot er nog 1 s op de nld ligt, niet keren. **3e rij (heeng rij):** 1 extra ls, * onder het verticale lusje van de volg s insteken en met 1 omslag doorhalen, vanaf * herh en aan het einde van de rij niet keren. **4e rij (terugg rij):** de draad met 1 omslag doorhalen en bij de linkerrand alleen door de 1e s heen halen, * de draad met 1 omslag doorhalen en door 2 s heen halen, vanaf * herh, tot er nog 1 s op de nld ligt, niet keren. Dan de 3e – 4e rij herh, tot een lengte van 65 cm bereikt is.



Voor de **sierrand** in toeren haken: **T 1 – 4:** vs haken, hiervoor in elke s en in elke kants steeds 1 s en in elke hoek steeds 3 vs haken. **T 5:** (3 ls, 4 st) in 1 s, * 5 s overslaan, 5 st in 1 s, vanaf * herh daarbij in de hoeken 7 st in 1 s haken, met 1 hvs in de 3e ls in het rond sluiten. **T 6:** 1 extra ls, 1 vs tussen de extra ls en het 1e st van de laatste t, (4 ls, 1 vs tussen de volg 2 st) 3x haken, * 1 vs tussen de eerste 2 st van de volg waaier, (4 ls, 1 vs tussen de volg 2 st) 3x haken, vanaf * herh, daarbij in de hoeken (4 ls, 1 vs tussen de volg 2 st) 5x haken. Met 1 hvs in de 1e vs in het rond sluiten. Het haakwerk is klaar.

Afwerking: bij ca. 50 cm vanaf de onderrand met 2 draden een rij met Tunische basissteken haken, daarbij steeds in het horizontale lusje insteken, dat onder de verticale lus van de Tunische basissteek zit. In de heeng rij steeds bij de bovenste

horizontale lus insteken, aan het einde van de rij het werk 180° draaien, dan bij de onderste horizontale lus insteken. **T 1:** de bovenste horizontale lus (2 draden) van de Tunische rij aansluiten, * 3 ls, 1 Tunische steek overslaan, 1 vs de bovenste horizontale lus van de volg s, vanaf * herh, tot de laatste Tunische steek bereikt is, het werk 180 graden draaien, * 3 ls, 1 Tunische steek overslaan, 1 vs in de horizontale lus an de volg s, vanaf * herh, tot de 1e Tunische steek weer bereikt is, met 1 hvs in de 1e ls in het rond sluiten.

Bloem (2x): met 2 draden 12 vs in een draadring haken, met 1 hvs in de 1e vs in het rond sluiten en is het haakwerk klaar. De 2 bloempjes op de deken vastnaaien (zie foto).

MODEL 56

VEST • Cool Wool Big

Maat 86/92

Materiaal: Lana Grossa **Cool Wool Big** (100% scheerwol (merino extrafijn); ca. 120 m/50 g): **250 g** greige (kl. 1010); rondbreinld 3 mm en 4 mm; 1 kabelnld; 3 knopen met 20 mm Ø.

Av tricotsteek: in heeng nld av, in terugg nld recht.

Boordpatroon: 2 s recht, 2 s av afw br. In de volg nld de s br zoals ze zich voordoen.

Patroon voor- en achterpand: volgens **breischema A**

br. Alleen de heeng nld zijn getekend. In de terugg nld de s br zoals ze zich voordoen en volgens de uitleg tekenjtes breien. De laatste 35 s vanaf pijl A geven de 35 s van het rechter voorpand weer, de eerste 35 s tot pijl B de s van het linker voorpand en de 77 s de s van het achterpand. In de instructies staat hoe de s ingedeeld worden. In de hoogte de 1e – 40e nld herh.

Patroon voor mouwen: volgens **breischema B** br. Alleen de heeng nld zijn getekend. In de terugg nld de s br zoals ze zich voordoen, volgens de uitleg tekenjtes breien. In de breedte de 12 s 1x in het midden bij de mouw br, alle overige s in av tricotsteek br. In de hoogte de 1e – 20e nld herh.

Proeflapje: av tricotsteek met nld 4 mm: 19 s en 30 nld = 10 x 10 cm; patroon voor voor- en achterpand met nld 4 mm: 25 s en 30 nld = 10 x 10 cm.

Voorpanden en achterpand tot de armsgaten aan één stuk breien: 148 s met nld 3 mm opzetten en 2,5 cm in boordpatroon br, daarbij in de 1e nld (terugg nld) met 1 kants, 2 s av, 2 s recht beginnen en met 2 s recht, 2 s av, 1 kants eindigen. In de laatste terugg nld 1 s meerderen = 149 s. In de volg heeng nld met nld 4 mm verder breien en de s opnieuw indelen: kants, 147 s in het patroon voor voor- en achterpand volgens **breischema A**, daarbij met de 35 s vanaf **pijl A** beginnen, dan de 77 s van het achterpand br en met de 35 s tot **pijl B** en der kants eindigen. Bij een totale lengte van 19,5 cm de voorpanden en het achterpand in de volg heeng nld voor de armsgaten delen. Eerst het **rechter voorpand** verder br en de overige s op een hulpnld leggen: de eerste 36 s nog volgens het patroon br, daarbij de laatste s (tot nu toe volgens breischema in av tricotsteek gebreid) nu als kants br = 36 s. Bij 7 cm vanaf de deling bij de halsrand 1x 6 s, 1x 4 s, 2x 2 s en 2x 1 s afk = 20 s. De volg 77 s voor het **achterpand** weer opnemen en volgens het patroon br. Bij 10 cm vanaf de deling de middelste 31 s afk en beide kanten apart verder breien, daarbij bij de halsrand nog 1x in de 2e nld 3 s afk = 20 s. Het **linker voorpand** in spiegelbeeld t.o.v. rechter voorpand br.

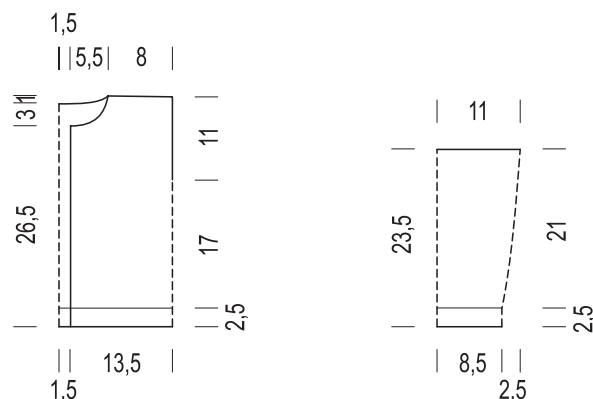
Mouw (2x): 40 s met nld 3 mm opzetten en 2,5 cm in boordpatroon br, daarbij in de 1e nld (terugg nld) met 1 kants, 2 s av, 2 s recht beginnen en met 2 s recht, 2 s av, 1 kants eindigen. In de volg heeng nld met nld 4 mm verder breien en de s opnieuw indelen: kants, 13 s in av tricotsteek, 12 s volgens het patroon voor de mouwen volgens breischema B, 13 s in av tricotsteek, kants. Voor de schuine randen aan weersz 5x in elke 1e nld



1 s naast de kants meerderen (= 1 s av gedraaid bij het dwarsdraadje br), daarbij de gemeerderde s in de volg nld in av tricotsteek br = 50 s. Bij 23,5 cm de s afk.

Afwerking: de schoudermaden en mouwmaden sluiten. De mouwen vastnaaien. Bij de rand van het linker voorpand 64 s met nld 3 mm opnemen en in boordpatroon br, daarbij in de 1e nld (terugg nld) met 1 kants, 2 s av, 2 s recht beginnen en met 2 s recht, 2 s av, 1 kants eindigen. In de 4e nld (heeng nld) 3 knoopsgaten br: kants, 1 s recht, * 1 overhaling (= 1 s recht afh, 1 s recht br, dan de

afgehaalde s overheen halen), 1 omslag, 2 s recht samenbr, 1 s recht, 2 s av, 1 s recht, vanaf * 2x br, 1 overhaling, 1 omslag, 2 s recht samenbr, alle overige s nog in boordpatroon. In de volg nld de s in boordpatroon br, bij elke omslag steeds (1 s recht, 1 s recht gedraaid) br. Als de bies 2,5 cm breed is, de s afk. De bies bij het rechter voorpand hetzelfde, alleen zonder knoopsgaten br. Met nld 3 mm bij de halsrand en de korte randen van de biezen 84 s opnemen en 2,5 cm in boordpatroon br, daarbij in de 1e nld (terugg nld) met 1 kants, 2 s av, 2 s recht beginnen en met 2 s recht, 2 s av, 1 kants eindigen. Dan de s afk. De knopen bij de bies van het rechter voorpand tegenover de knoopsgaten vastnaaien.



LANA GROSSA

INSTRUCTIES

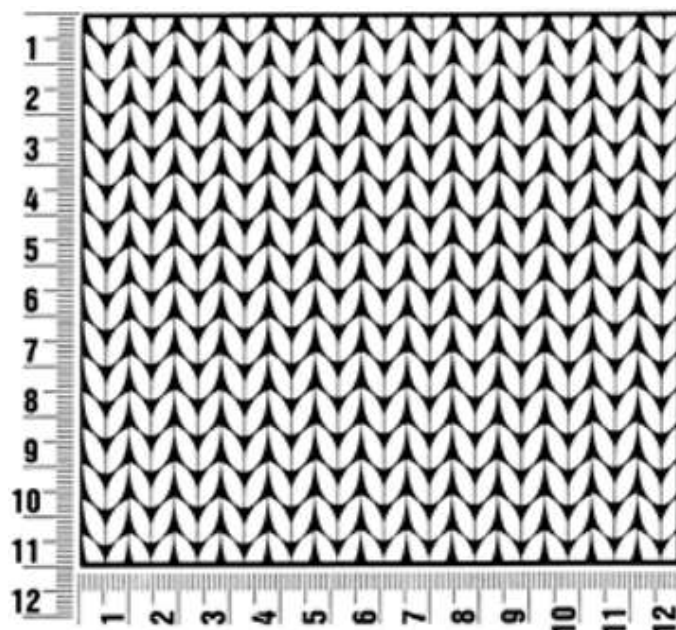
infanti

PROEFLAPJE

Maak altijd eerst een proeflapje! Brei hiervoor een lapje van 12x 12 cm in het patroon van het betreffende model. Daarna tel de steken en naalden bij 10 x 10 cm. Als je minder steken hebt dan bij het proeflapje vermeld staan: brei strakker of werk met dunnere breinaalden (een halve tot een hele naalddikte). Als je meer steken hebt dan bij het proeflapje vermeld staan: probeer heel losjes te breien resp. werk met dikkere naalden.

Opgelet: het proeflapje op het etiket is niet doorslaggevend. Bovendien wordt het proeflapje dat op het etiket vermeld staat, altijd in tricotsteek gebreid. Voor een perfect breiwerk maak eerst een proeflapje in het patroon van het model, zodat het uiteindelijke model de juiste afmetingen heeft, en dus ook goed zal passen!

TIP: altijd controleren of de afmetingen in de tekening met het gehaakte deel overeenkomen.



Voordat je met een model begint, altijd eerst de instructies helemaal doorlezen. Bij meerdere maten de gegevens voor de maat waarin je het model wilt maken, met een kleurtje aangeven, zodat je het overzicht hebt. De gegevens van de kleinste maat staat vóór de haakjes, alle andere maten staan tussen haakjes achter elkaar, gescheiden door komma's. Als er slechts 1 getal staat, dan geldt dit voor alle maten.

Bij kledingstukken hebben de termen rechts (rechter) en links (linker) altijd betrekking op het perspectief vanuit de persoon die het kledingstuk draagt. Voorbeeld: de rechter mouw zit om de rechterarm! Als je echter naar de trui of het vest kijkt, lijkt het om de linker mouw te gaan. Ander voorbeeld: het linker voorpand van een vest zit aan de kant van het hart. De rechter schouder van het voorpand én van het achterpand worden aan elkaar genaaid, ook al zitten ze bij het pand de ene keer aan de linkerkant en de andere keer aan de rechterkant.

Magic-loop-methode: om volgens deze methode te werken werk je met een lange rondbreinaald (minstens 80 cm lang) in toeren. Het flexibele kabel van de rondbreinaald ongeveer op de helft van de steken (het beste tussen 2 patroongedeeltes) tot een ca. 10 – 15 cm lange lus tussen de steken uittrekken. Als er vrij weinig steken op de naald liggen, kun je ook met breinaalden zonder knop breien. Een groot voordeel van deze methode is dat het patroongedeelte niet gesplitst hoeft te worden. Als je met een rondbreinaald werkt, voorkom je dat er tussen de patroongedeeltes een niet-gewenste gat ontstaat (wat bij het breien met breinaalden zonder knop vaak wel voorkomt).

AFKORTINGEN

afw = afwisselend; **afk** = afkanten; **av** = averecht; **br** = breien; **dbst** = dubbel stokje(s); **driev** = drievoudig; **heeng** = heengaand; **herh** = herhalen; **hst** = half stokje(s); **hvs** = halve vaste(n); **kants** = kantsteek; **kl** = kleur; **ls** = losse(n); **MR** = markeerring; **nld** = naald; **N** = naald; **PG** = patroongedeelte; **R** = rij(en); **s** = steek (steken); **samenbr** = samenbreien; **st** = stokje(s); **t** = toer (toeren); **T** = toer (toeren); **terugg** = teruggaand; **volg** = volgend; **vs** = vaste(n); **weersz** = weerszijden

COLOFON

Uitgever: Lana Grossa GmbH, Gaimersheim, www.lana-grossa.com

Foto's: Milan Soos, www.milansoos.com

Styling: Birgit Steger, @stegerbirgit

Art direction: Gertrud Hammer

Breidesign: Rosemarie Krafthöfer // Christelle Ledoux

Lay-out: Bettina Leeb, www.bettinaleeb.de

Tekst: Julia Weidner

Redactie instructies: Stephanie van der Linden

Tekstcorrectie: Manuela Burkhardt

Litho: MXM Digital Service GmbH, München

Druk: F&W Druck-und Mediacenter GmbH

Alle modellen vallen onder het auteursrecht. Namaken voor commerciële doeleinden niet toegestaan.
Herdruk alleen met toestemming van de uitgeverij.