



© Lana Grossa GmbH

Model 22 – Lookbook 20

**TRUI
BOTTONI**

TRUI · BOTTONI

Model 22 – Lookbook 20



Maat 36/38 (40/42 - 44/46 - 48/50)

De gegevens voor maat 40/42 staan tussen haakjes vóór het streepje, voor maat 44/46 tussen, voor maat 48/50 na het streepje. Als er slechts 1 getal staat, dan geldt dit voor alle maten.

Materiaal: Lana Grossa-garen 'Bottoni' (53% katoen, 24% viscose, 23% scheerwol (merino extrafijn), ca. 125 m/50 g); ca. **400 (400 - 450 - 450) g** citrusgeel/crème (kl 19); breinld 3,5 mm en 4,5 mm; 1 korte rondbreinld 3 mm.

Boordpatroon: 2 s recht, 2 s av afw br, eindigen met 2 s recht. In toeren 2 s recht, 2 s av afw br.

Tricotsteek: heeng nld recht, terugg nld av br.

Zichtbare meerderingen (per rand wordt 1 s gemeerd): de meerderingen steeds in de heeng nld breien. **Rechterrand:** kants, 1 s in tricotsteek br, 1 s recht gedraaid bij het dwarsdraadje naar de volg s breien. **Linkerrand:** volgens het patroon tot de laatste 2 s br, 1 s recht gedraaid bij het dwarsdraadje naar de volg s breien, 1 s in tricotsteek br, kants.

Zichtbare minderingen (per rand wordt 1 s geminder): de minderingen steeds in de heeng nld breien. **Rechterrand:** kants, 1 s in tricotsteek br, 1 overhaling (1 s recht affhalen, 1 s recht br, de afgehaalde s eroverheen halen). **Linkerrand:** volgens het patroon tot de laatste 4 s br, 2 s recht samenbr, 1 s in tricotsteek br, kants.

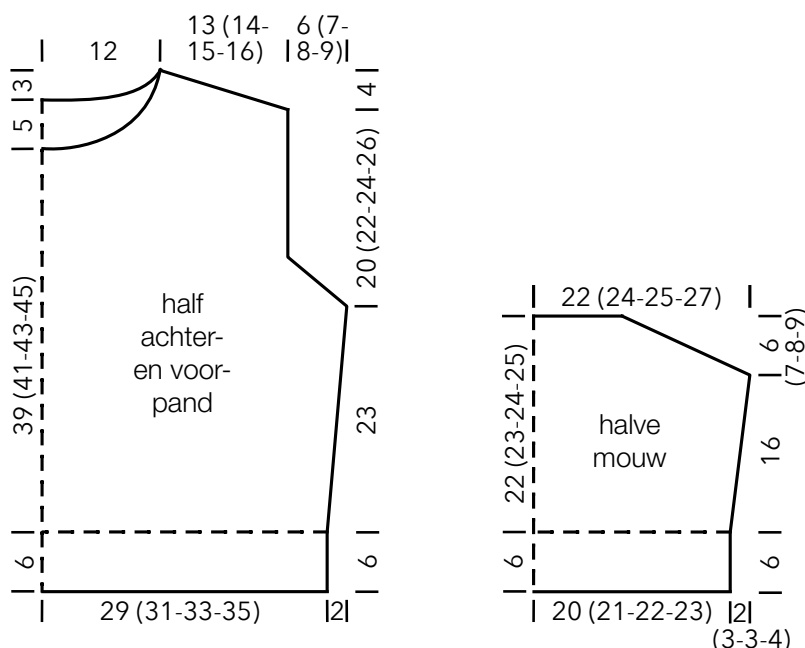
Proeflapje: 19 s en 26 nld in tricotsteek met nld 4,5 mm = 10 x 10 cm.

Achterpand: 110 (118 - 126 - 134) s met nld 3,5 mm opzetten en in boordpatroon 6 cm br. Met nld 4,5 mm tricotsteek br, daarbij aan weersz in elke 14e nld 4x 1 s zichtbaar meerderen (zie uitleg boven) = 118 (126 - 134 - 142) s. 23 cm vanaf het boordpatroon aan weersz voor de armsgaten 1x 4 s afk, dan aan weersz in elke 2e nld nog 1x 3 s en 1x 2 s afk. Dan in elke 2e nld 3 (5 - 7 - 9) x 1 s zichtbaar minderen (zie uitleg boven) = 94 (98 - 102 - 106) s. 20 (22 - 24 - 26) cm vanaf het begin van het armsgat aan weersz voor de schouder in elke 2e nld 5 (3 - 1 - 0) x 4 s, 1 (3 - 5 - 5) x 5 s en 0 (0 - 0 - 1) x 6 s afk. Tegelijkertijd met de 3e mindering voor de schouder voor de halsrand de middelste 32 s afk en beide kanten apart afwerken, daarbij voor de ronde halsrand nog in elke 2e nld 1x 3 s, 1x 2 s en 1x 1 s afk.

Voorpand: net als het achterpand br, maar voor de lagere halsrand 16 (18 - 20 - 22) cm vanaf het begin van het armsgat de middelste 14 s afk en beide kanten apart afwerken, daarbij voor de ronde halsrand nog in elke 2e nld 6x 2 s afk en 3x 1 s zichtbaar minderen.

Mouwen: 78 (82 - 86 - 90) s met nld 3,5 mm opzetten en in boordpatroon 6 cm br. Met nld 4,5 mm tricotsteek br, daarbij aan weersz voor de schuine rand 4x in elke 8e nld (5x afwisselend elke 6. en 8e nld - 6x in elke 6e nld - 7x afwisselend elke 4e en 6e nld) 1 s zichtbaar meerderen (zie uitleg boven) = 86 (92 - 98 - 104) s. 16 cm vanaf het boordpatroon aan weersz voor de mouwkop 1x 4 s afk en dan nog in elke 2e nld 7 (8 - 9 - 10) x 3 s afk. Dan de resterende 36 s afk.

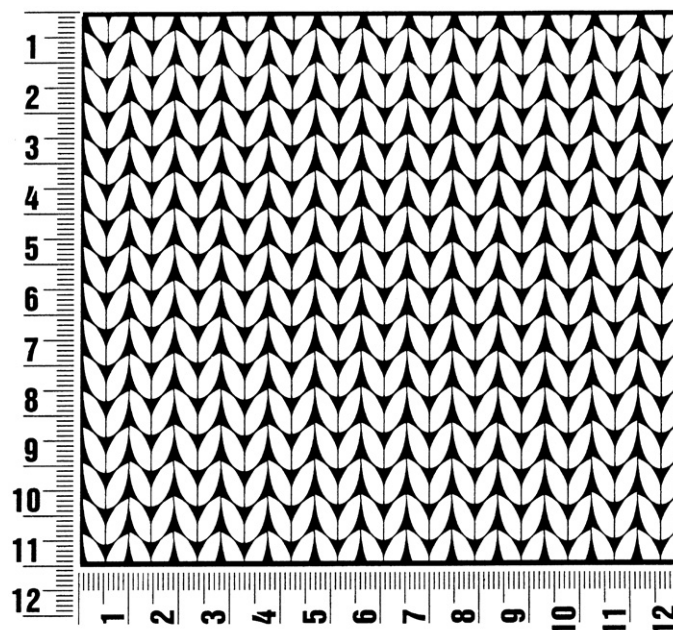
Afwerking: de schouderleden, zijleden en mouwenleden sluiten. Bij de halsrand 108 s met rondbreinld 3 mm opnemen en in boordpatroon 4 cm br, dan de s afk. De mouwen vastnaaien.



Proeflapje

Maak altijd eerst een proeflapje. Brei hiervoor een lapje van 12 x 12 cm. Brei het lapje in het patroon dat bij het proeflapje van het model vermeld staat. Tel nu bij het middelste deel bij een vierkant van 10 x 10 cm het aantal steken in de breedte en het aantal naalden in de hoogte. Als het aantal steken en naalden niet met de gegevens in de beschrijving overeenkomt, dan moet je de dikte van de breinaalden aanpassen: als je minder steken en naalden hebt, brei je vrij los en neem je dünnere breinaalden ($\frac{1}{2}$ tot heel nummer); als je meer steken hebt, brei je vrij strak en neem je dikkere breinaalden.

Opgelet: op het etiket van het garen staat ook altijd de stekenverhouding bij een proeflapje in tricotsteek vermeld. Dit is echter niet doorslaggevend voor het model. Neem de gegevens van het model dat je wilt breien, als uitgangspunt.



Afkortingen

aan weersz. =
aan weerszijden

afb. = afbeelding

afh. = afhaken

afk. = afkanten

afw. = afwisselend

av. = averecht

av. tr. = averechte tricotsteek

br. = breien

cm = centimeter

db.st. = dubbel stokje

d.w.z. = dat wil zeggen

g = gram

gelijkm. verd. =
gelijkmatig verdeeld

h.st. = half stokje

hv. = halve vaste

herh. = herhalen

kant-s. = kantsteek

kl. = kleur

l. = losse

ll. = looppengte

m = meter

meerd. = meerderen

midd. = middelste

mind. = minderen

nld. = naald

nr. = nummer

o. = omslag

ø = diameter

opz. = opzetten

pg. = patroongedeelte

s. = steek

samenbr. = samenbreien

st. = stokje

t. = toer

tr. = tricotsteek

v. = vaste

vlg. = volgens

volg. = volgende

vanaf * herh. betekent: een
grotere stekengroep (pg.) zo
vaak herhalen als aangegeven.

Impressum

Uitgever: Lana Grossa GmbH, Gaimersheim, www.lana-grossa.com

Foto's: Wilfried Wulff, www.wilfriedwulff.com