



© Lana Grossa GmbH

Model 14 – Journal 71

**VEST
FINITO**

VEST • FINITO

Model 14 – Journal 71



Maat 36/38 (40/42 - 44/46)

De gegevens voor maat 40/42 en 44/46 staan tussen haakjes, gescheiden door streepjes. Als er slechts 1 getal staat, geldt het voor alle maten.

Materiaal: Lana Grossa **Finito** (73% katoen, 27% polyamide, ca. 150 m/50 g), **450 (500 - 550) g** in zilvergrijs/crème (**kl 14**). Breinld 3 mm en 4 mm, 1 rondbreinld Nr 3, 120 cm lang, 5 lichtgrijze knopen, 15 mm Ø.

Kants (knoopjesrand): de 1e en laatste s elke nld recht br.

Tip: bij alle randen de kants als knoopjesrand breien!

Ribbels: in heeng en terugg nld recht br.

Ajourpatroon: aantal s deelbaar door 10 + 5 + 2 kants. Volgens breischema in nld br. De getallen rechtsbuiten geven de heeng nld aan, deze van rechts naar links lezen. In de niet-gekende terugg nld alle s br zoals ze zich voordoen, omslag av br. In de breedte na de kants, het PG [= 10 s] herh, eindigen met de 6 s na het PG resp. volgens de instructies. In de hoogte de 1e – 12e nld herh.

Zichtbare mindering: in heeng nld bij de rechterrاند kants (knoopjesrand), 2 s overgehaald samenbr. Bij de linkerrاند tot 3 s vóór het einde van de nld br, 2 s recht samenbr, kants (knoopjesrand).

Zichtbare meerdering: in heeng nld bij de rechterrاند kants (knoopjesrand), 1 s meerderen. Bij de linkerrاند tot de kants br, 1 s meerderen, kants (knoopjesrand).

1 s meerderen: bij het dwarsdraadje 1 s recht gedraaid br.

2 s overgehaald samenbr: 1 s recht afh, 1 s recht br, dan de afgehaalde s eroverheen halen.

3 s overgehaald samenbr: 1 s recht afh, 2 s recht samenbr, dan de afgehaalde s eroverheen halen.

Proeflapje: 22 s en 32 nld in ajourpatroon met nld 4 mm = 10 x 10 cm.

Achterpand: 120 (130 - 140) s met nld 3 mm opzetten en ribbels in nld br, daarbij met 1 terugg nld beginnen. Na 1 cm = 5 nld vanaf de opzet in de laatste nld mooi verdeeld 7 s meerderen = 127 (137 - 147) s. Dan met nld 4 mm in ajourpatroon verder br, daarbij na de kants, het PG 12x (13x - 14x) br, eindigen met de 6 s na het PG. In de 19e nld aan weersz voor de schui-

ne zijranden 1 s meerderen, dan in elke 20e nld nog 2x 1 s meerderen = 133 (143 - 153) s. Na 26 cm = 84 nld vanaf de opzet aan weersz 1 MR voor de armsgaten aanbrengen. Na 19 (20 - 21) cm = 60 (64 - 68) nld vanaf de MR voor de schouders aan weersz 8 (7 - 6) s afk, dan in elke 2e nld nog 6x 7 (8 - 9) s afk = 33 s. In de volg heeng nld de overige 33 s afk.

Linker voorpand: 61 (66 - 71) s met nld 3 mm opzetten en ribbels in nld br, daarbij met 1 terugg nld beginnen. Na 1 cm = 5 nld vanaf de opzet in de laatste nld mooi verdeeld 6 s meerderen = 67 (72 - 77) s. Dan met nld 4 mm in ajourpatroon verder br, daarbij na de kants, het PG 6x (7x - 7x) br, eindigen met de 6 s na het PG (1 kants - eindigen met de 6 s na het PG). In de 19e nld bij de rechterrاند voor de schuine zijrand 1 s meerderen, dan in elke 20e nld nog 2x 1 s meerderen = 70 (75 - 80) s. Na 26 cm = 83 nld vanaf de opzet bij de rechterrاند 1 MR voor de armsgaten aanbrengen. Tegelijkertijd bij de linkerrاند voor de schuine halsrand 1 s zichtbaar minderen, dan afwisselend in elke 2e en 4e nld nog 19x 1 s zichtbaar minderen = 50 (55) 60) s. Na 19 (20 - 21) cm = 60 (64 - 68) nld vanaf de MR de schouder bij de rechterrاند net als bij het achterpand br.

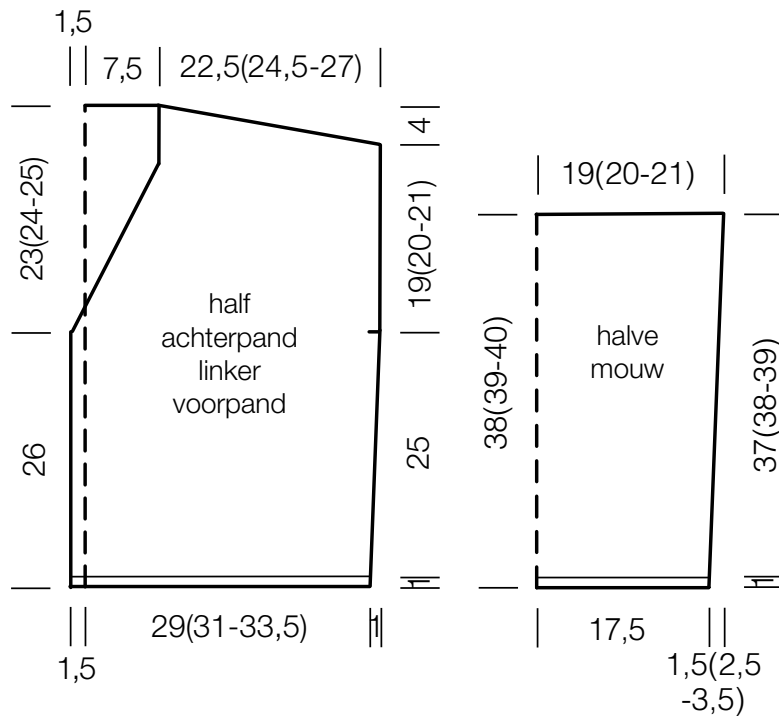
Rechter voorpand: in spiegelbeeld t.o.v. het linker voorpand br.

Mouwen: 72 s met nld 3 mm opzetten en ribbels in nld br, daarbij met 1 terugg nld beginnen. Na 1 cm = 5 nld vanaf de opzet in de laatste nld mooi verdeeld 5 s meerderen = 77 s. Dan met nld 4 mm in ajourpatroon verder br, daarbij na de kants, het PG 7x br, eindigen met de 6 s na het PG. Voor de schuine randen in de 23e (17 - 13e) nld vanaf de boord aan weersz 1 s zichtbaar meerderen, dan in elke 24e (18 - 14e) nld nog 3x (5x - 7x) 1 s meerderen = 85 (89 - 93) s. Na 37 (38 - 39) cm = 118 (122 - 126) nld vanaf de boord alle 85 (89 - 93) s afk. De 2e mouw hetzelfde br.

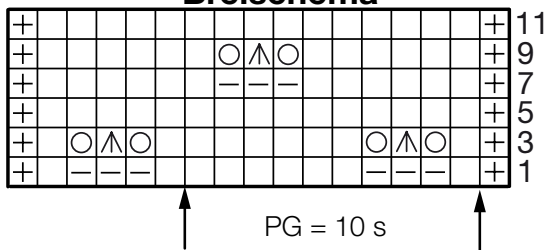
Afwerking: de delen spannen, vochtig maken en laten drogen. Schouderleden sluiten. Met rondbreinld 3 mm bij de rechte randen van de voorpanden 64 s bij de schuine halsranden 51 (53 - 55) s en bij de achterste halsrand 35 s opnemen = 265 (269 - 273) s. Ribbels in nld br, daarbij in de 2e nld bij het rechter voorpand bij de rechter rand 5 knoopsgaten als volgt inbr: 6 s recht, 2 s recht samenbr, 1 omslag, ★ 12 s recht, 2 s recht samenbr, 1 omslag, vanaf ★ nog 3x herh. Na 5 nld voor de bies alle s afk. De mouwen inzetten, de zijleden en mouwleden sluiten. De knopen vastnaaien en alle draden instoppen.

VEST · FINITO

Model 14 – Journal 71



Breischema



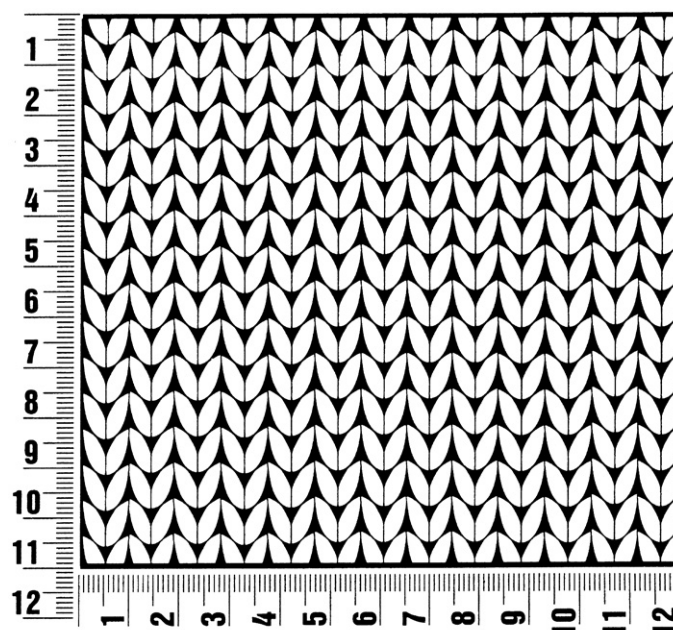
Uitleg tekentjes:

- ⊕ = 1 kants (knoopjesrand)
- = in heeng nld 1 rechte s, in terugg nld 1 av s
- ▣ = in heeng nld 1 av s, in terugg nld 1 rechte s
- = 1 omslag
- △ = 3 s overgehaald samenbr

Proeflapje

Maak altijd eerst een proeflapje. Brei hiervoor een lapje van 12 x 12 cm. Brei het lapje in het patroon dat bij het proeflapje van het model vermeld staat. Tel nu bij het middelste deel bij een vierkant van 10 x 10 cm het aantal steken in de breedte en het aantal naalden in de hoogte. Als het aantal steken en naalden niet met de gegevens in de beschrijving overeenkomt, dan moet je de dikte van de breinaalden aanpassen: als je minder steken en naalden hebt, brei je vrij los en neem je dunnere breinaalden ($\frac{1}{2}$ tot heel nummer); als je meer steken hebt, brei je vrij strak en neem je dikkere breinaalden.

Opgelet: op het etiket van het garen staat ook altijd de stekenverhouding bij een proeflapje in tricotsteek vermeld. Dit is echter niet doorslaggevend voor het model. Neem de gegevens van het model dat je wilt breien, als uitgangspunt.



Afkortingen

afw = afwisselend

afk = afkanten

av = averecht

br = breien

dbst = dubbel stokje(s)

driev = drievoudig

heeng = heengaand

herh = herhalen

hst = half stokje(s)

hvs = halve vaste(n)

kants = kantsteek

kl = kleur

ls = losse(n)

MR = markeerring

nld = naald

N = naald

PG = patroongedeelte

R = rij(en)

s = steek (steken)

samenbr = samenbreien

st = stokje(s)

t = toer (toeren)

T = toer (toeren)

terugg = teruggaand

volg = volgend

vs = vaste(n)

weersz = weerszijden

Impressum

Uitgever: Lana Grossa GmbH, Gaimersheim, www.lana-grossa.com

Foto's: Nicolas Olonetzky, www.nicolasolonetzky.com