



© Lana Grossa GmbH

Model 24 – Classici 30

---

**TOP  
PROMESSA**

# TOP · PROMESSA

## Model 24 – Classici 30



**Maat** 36/38, 40/42 en 44

De gegevens voor maat 40/42 en 44 staan tussen haakjes. Als er slechts 1 getal staat, geldt dit voor alle maten.

**Materiaal:** Lana Grossa **Promessa** (70% (bio) katoen, 30% gerecyclede polyamide, ca. 125 m/50 g), **300 (350 – 400) g** camel (**kl 42**); breinld 5 mm en 6,5 mm, en 1 rondbreinld 4 mm (40 cm lang)

**Ribbels:** heeng nld en terugg nld recht.

**Tricotsteek:** heeng nld recht, terugg nld av.

**Grote gerstekorrel:** aantal s deelbaar door 2 + kants. **N 1:** kants, \* 1 s recht, 1 s av, vanaf \* herh, kants. **N 2 en 4:** s br zoals ze zich voordoen. **N 3:** kants, \* 1 s av, 1 s recht, vanaf \* herh, kants. De 1e – 4e nld herh.

**Oogjespatroon** aantal s deelbaar door 3 + kants. **N 1 (heeng nld):** alle s recht br. **N 2 (terugg nld):** kants, \* 1 omslag, 1 s av, vanaf \* herh, kants. **N 3:** kants, \* 3 s afh, daarbij de bijbehorende omslag laten vallen, de 3 s terug op de linkernld leggen, de 3 s recht gedraaid samenbr, 1 omslag, dan nog een keer dezelfde 3 s recht gedraaid samenbr, vanaf \* herh, kants. **N 4:** alle s en omslagen av br.

**Doornroosjepatroon:** aantal s deelbaar door 4 + kants. **N 1:** av s. **N 2:** kants, \* bij de volg s 1 s recht, 1 s av, 1 s recht br, 3 s av samenbr, vanaf \* herh, kants. **N 3:** av s. **N 4:** kants, \* 3 s av samenbr, bij de volg s 1 s recht, 1 s av, 1 s recht br, vanaf \* herh, kants. De 1e - 4e nld herh.

**Volgorde patronen:** 4 nld ribbels, 4 nld in oogjespatroon, 4 nld ribbels, 14 nld in grote gerstekorrel, 2 nld in tricotsteek, 4 nld ribbels, 4 nld in oogjespatroon, 2 nld in tricotsteek, 4 nld ribbels, 2 nld in tricotsteek, daarbij in de terugg nld verdeeld 2 s meerderen, 12 nld in doornroosjespatroon, 2 nld in tricotsteek, daarbij in de heeng nld verdeeld 2 s minderen. (0 s min-

deren – 2 s meerderen), 4 nld ribbels, 2 nld in tricotsteek, 4 nld in oogjespatroon, 4 nld ribbels, 2 nld in tricotsteek, 4 nld in oogjespatroon, daarbij in de laatste terugg nld verdeeld 2 s meerderen, (0 s meerderen – 2 s minderen), dan het pand in doornroosjespatroon afmaken.

**Kants (knoopjesrand):** in heeng nld en terugg nld recht br.

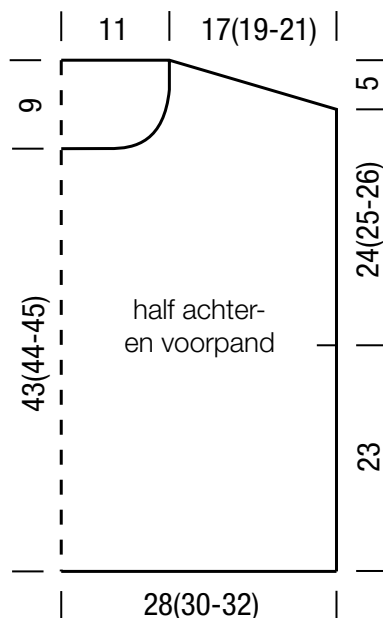
**Dubbele kantsteken: N 1:** de 1e s av afh, daarbij de draad vóór de s meenemen, 1 s recht. Aan het einde van de nld de voorlaatste s av afh, daarbij de draad vóór de s meenemen, 1 s recht. De 1e nld herh.

**Proeflapje:** volgorde van patronen met nld 6,5 mm, gemiddeld: 18 s en 28 nld = 10 x 10 cm.

**Achterpand:** 104 (110 – 116) s met nld 5 mm opzetten en een terugg nld rechte s br. Na de volgorde van patronen met kants (knoopjesrand) verder br, daarbij na 4 nld ribbels met nld 6,5 mm verder br. Bij 23 cm totale lengte aan weersz bij het begin van het armsgat een markeerring aanbrengen en aan weersz 1 s meerderen = 106 (112 – 118) s. Vanaf nu aan weersz dubbele kants br. Bij 24 (25 – 26) cm voor de armsgaten voor de schouder 1x 4 (5 – 5) s aan weersz afk, dan in elke 2e nld 2x 4 s en 4x 5 s (6x 5 s – 3x 5 s en 3x 6 s) aan weersz afk. Bij 52 (53 – 54) cm totale lengte de resterende 42 s afk.

**Voorpand:** in principe net als het achterpand br. Bij 43 (44 – 45) cm totale lengte voor de halsrand de middelste 22 s afk, dan in elke 2e nld (1x 3 s, 2x 2 s en 3x 1 s minderen. Bij 47 (48 – 49) cm totale lengte de schouder net als bij het achterpand br.

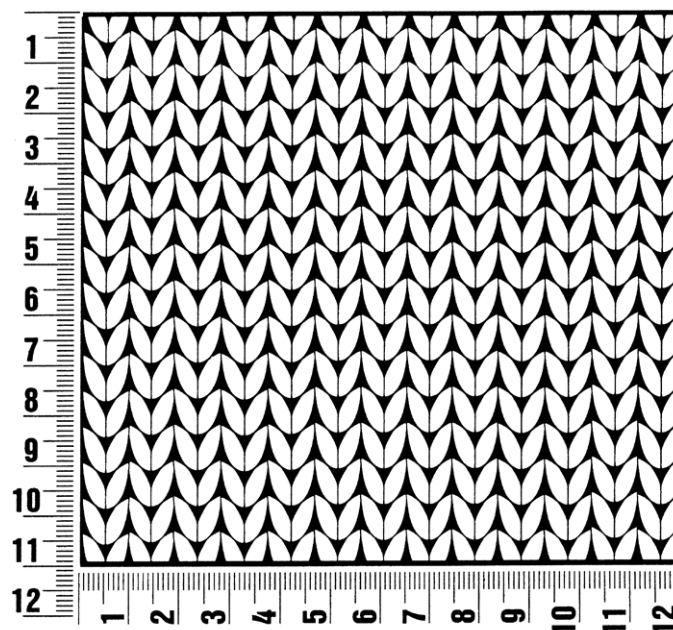
**Afwerking:** delen spannen, vochtig maken en laten drogen. Schoudernaden sluiten. Voor het halsboordje bij de halsrand 105 s opnemen. Met rondbreinld 4 mm eerst 1 t av s en 1 t rechte s br, dan alle s recht afk. Zijnaden tot de MR sluiten.



## Proeflapje

Maak altijd eerst een proeflapje. Brei hiervoor een lapje van 12 x 12 cm. Brei het lapje in het patroon dat bij het proeflapje van het model vermeld staat. Tel nu bij het middelste deel bij een vierkant van 10 x 10 cm het aantal steken in de breedte en het aantal naalden in de hoogte. Als het aantal steken en naalden niet met de gegevens in de beschrijving overeenkomt, dan moet je de dikte van de breinaalden aanpassen: als je minder steken en naalden hebt, brei je vrij los en neem je dunnere breinaalden ( $\frac{1}{2}$  tot heel nummer); als je meer steken hebt, brei je vrij strak en neem je dikkere breinaalden.

**Opgelet:** op het etiket van het garen staat ook altijd de stekenverhouding bij een proeflapje in tricotsteek vermeld. Dit is echter niet doorslaggevend voor het model. Neem de gegevens van het model dat je wilt breien, als uitgangspunt.



## Afkortingen

**afw** = afwisselend

**afk** = afkanten

**av** = averecht

**br** = breien

**dbst** = dubbel stokje(s)

**driev** = drievoudig

**heeng** = heengand

**herh** = herhalen

**hst** = half stokje(s)

**hvs** = halve vaste(n)

**kants** = kantsteek

**kl** = kleur

**ls** = losse(n)

**MR** = markeerring

**nld** = naald

**N** = naald

**PG** = patroongedeelte

**R** = rij(en)

**s** = steek (steken)

**samenbr** = samenbreien

**st** = stokje(s)

**t** = toer (toeren)

**T** = toer (toeren)

**terugg** = teruggaand

**volg** = volgend

**vs** = vaste(n)

**weersz** = weerszijden

### Impressum

**Uitgever:** Lana Grossa GmbH, Gaimersheim, [www.lana-grossa.com](http://www.lana-grossa.com)

**Foto's:** Milan Soos, [www.milansoos.com](http://www.milansoos.com)