



© Lana Grossa GmbH

Model 11 – Häkeln 09

VEST
SUMMER CASHMERE

VEST · SUMMER CASHMERE



Model 11 – Häkeln 09

Maat 36 tot 42

Vanwege de royale vorm past het model voor alle maten.

Materiaal: Lana Grossa-garen 'Summer Cashmere' (90% katoen, 10% kasjmier, ca. 210 m/50 g): ca. **450 g** bergblauw (kl 21); 1 haaknld 3 mm en 5 mm, voor het vastknopen van de franjes.

Waaierpatroon: volgens haakschema in heeng en terugg rijen haken. De getallen rechtsbuiten geven de heeng rij aan, linksbuiten de terugg rij. Het 1e st van de 1e rij in de 5e ls vanaf de nld haken. Elke rij met 3 keer-ls volgens het patroon beginnen. In de breedte de rij met de s vóór de 1e pijl beginnen, het PG tussen de pijlen herh, met de s na de 2e pijl eindigen. In de hoogte de 1e – 8e rij 1x haken, dan de 3e – 8e rij herh. Rij a geeft de laatste rij in st aan.

Proeflapje: 2 PG en 12,5 R in waaierpatroon met haaknld 3 mm = 9,5 x 10 cm.

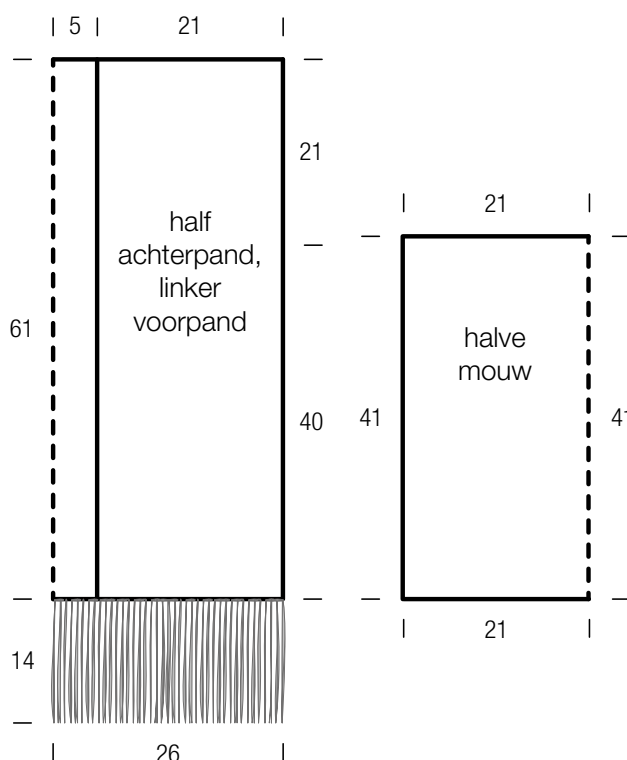
Achterpand: 124 ls + 3 ls om te keren als vervanging van het 1e st met haaknld 3 mm haken. In waaierpatroon in rijen volgens de uitleg haken = 11 PG. Na 40 cm = 50 R vanaf het begin aan weersz met een markeerring het begin van het armsgat aangeven en zonder meerderingen en minderingen verder haken. Na 20 cm = 24 R voor het armsgat als afsluiting nog 1 rij st volgens rij a in het haakschema haken. Dan is het achterpand klaar.

Linker voorpand: 50 ls + 3 ls om te keren als vervanging van het 1e st met haaknld 3 mm haken. In waaierpatroon in rijen haken, daarbij bij de linkerrand voor de voorste bies maar 6 st i.p.v. alleen 3 haken = 4 PG. Het armsgat bij de rechtterrand op dezelfde hoogte net als bij het achterpand aangeven. De schouder op dezelfde hoogte net als bij het achterpand met 1 rij st afsluiten. Dan is het linker voorpand klaar.

Rechter voorpand: in spiegelbeeld t.o.v. het linker voorpand haken.

Mouwen: 102 ls + 3 ls om te keren als vervanging van het 1e st met haaknld 3 mm haken. In waaierpatroon in rijen volgens de uitleg haken = 9 PG. Na 39 cm = 48 R vanaf het begin als afsluiting nog 2 rijen st volgens rij a in het haakschema haken. Dan is de mouw klaar.

Afwerking: delen spannen, vochtig maken en laten drogen. Naden sluiten, de zijnaden tot de markeerring. Dan bij de voorranden en de achterste halsrand met haaknld 3 mm 1 rij vs en 1 rij kreeftsteken [= vs van links naar rechts] haken, daarbij in de rij met kreeftsteken 1 vs van de 1e rij overslaan. Mouwen inzetten. Bij de onderrand van de voorpanden en het achterpand met de haaknld 5 mm franjes vastknopen, daarbij na het 1e st, dan na steeds na 2 st 1 franje vastzetten. Per franje 5 draden van 30 cm lengte knippen. Deze dubbelleggen, dan de lus met de haaknld een stukje door de rand heen halen. De draden door de lus heen halen en de draden aantrekken. De afgewerkte lengte van de franje is ca. 14 cm.

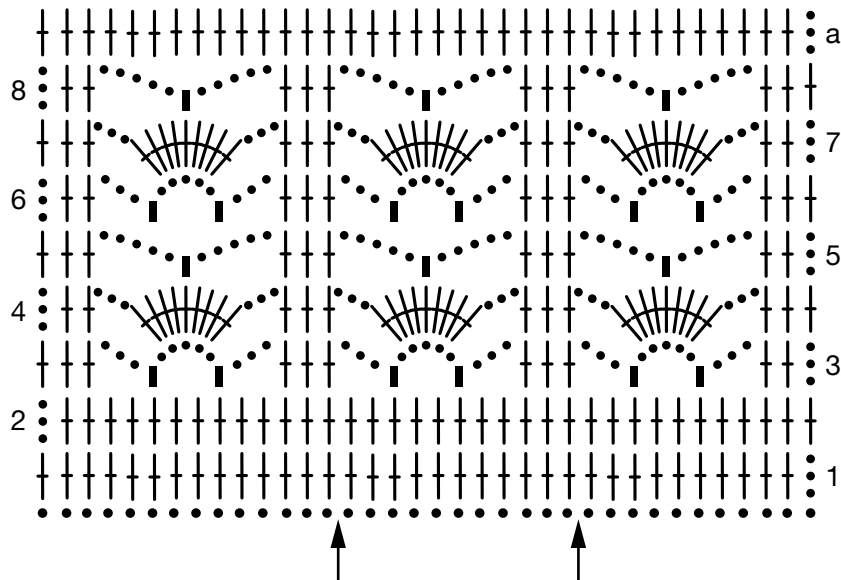


VEST · SUMMER CASHMERE

Model 11 – Häkeln 09



Haakschema



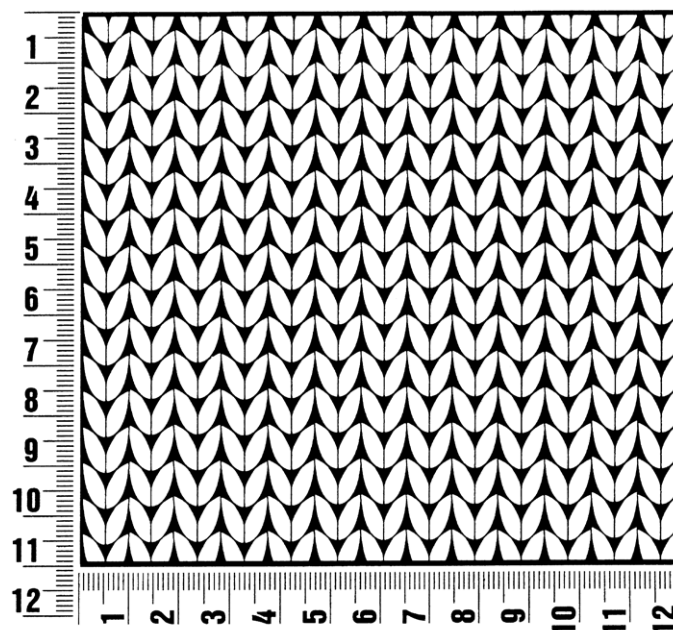
Uitleg tekentjes:

- = 1 ls
- = 1 vs
- ⊥ = 1 st

Proeflapje

Maak altijd eerst een proeflapje. Brei hiervoor een lapje van 12 x 12 cm. Brei het lapje in het patroon dat bij het proeflapje van het model vermeld staat. Tel nu bij het middelste deel bij een vierkant van 10 x 10 cm het aantal steken in de breedte en het aantal naalden in de hoogte. Als het aantal steken en naalden niet met de gegevens in de beschrijving overeenkomt, dan moet je de dikte van de breinaalden aanpassen: als je minder steken en naalden hebt, brei je vrij los en neem je dünnere breinaalden ($\frac{1}{2}$ tot heel nummer); als je meer steken hebt, brei je vrij strak en neem je dikkere breinaalden.

Opgelet: op het etiket van het garen staat ook altijd de stekenverhouding bij een proeflapje in tricotsteek vermeld. Dit is echter niet doorslaggevend voor het model. Neem de gegevens van het model dat je wilt breien, als uitgangspunt.



Afkortingen

afw = afwisselend

afk = afkanten

av = averecht

br = breien

dbst = dubbel stokje(s)

driev = drievoudig

heeng = heengand

herh = herhalen

hst = half stokje(s)

hvs = halve vaste(n)

kants = kantsteek

kl = kleur

ls = losse(n)

MR = markeerring

nld = naald

N = naald

PG = patroongedeelte

R = rij(en)

s = steek (steken)

samenbr = samenbreien

st = stokje(s)

t = toer (toeren)

T = toer (toeren)

terugg = teruggaand

volg = volgend

vs = vaste(n)

weersz = weerszijden

Impressum

Uitgever: Lana Grossa GmbH, Gaimersheim, www.lana-grossa.com

Foto's: Theresa Rudzki, www.theresarudzki.com