



© Lana Grossa GmbH

Model 14 – Häkeln 09

**TRUI
SETAPURA**

TRUI · SETAPURA

Model 14 – Häkeln 09



Maat 36 tot 40 (42 tot 46 – 48/50)

De gegevens voor maat 42 tot 46 staan tussen haakjes voor het streepje, voor maat 48/50 na het streepje. Als er slechts 1 getal staat, geldt dit voor alle maten.

Materiaal: Lana Grossa-garen 'Setapura' (100% zijde, ca. 200 m/50 g): ca. **350 (400 – 450) g** beige (kl 28); 1 haaknld 3 mm.

Roosterpatroon: volgens haakschema A in heeng en terugg rijen haken. De getallen rechtsbuiten geven de heeng rij aan, het getal linksbuiten geeft de terugg rij aan. Het 1e st van de 1e rij in de 6e ls vanaf de nld haken. Elke rij met 3 keer-ls als vervanging voor het 1e st beginnen. In de breedte de rij met de s vóór de 1e pijl beginnen, het PG [= 6 s] tussen de pijlen herh, eindigen met de s na de 2e pijl. Vanaf de 2e rij de st bij de ls altijd om de ls haken. In de hoogte de 1e – 3e rij 1x haken, dan de 2e en 3e rij herh.

Halsrand in roosterpatroon: volgens haakschema B haken, daarbij eerst in 2 delen beginnen en in het midden 13½ PG resp. 80 s volgens het patroon niet haken. Dan aan weersz bij elke kant afzonderlijk verder haken, daarbij steeds met 1 hvs aansluiten en bij het betreffende aantal PG volgens het patroon verder haken, daarbij het PG aan weersz tussen de pijlen steeds herh. In de 2e rij weer beide kanten met ls verbinden en deze in de 3e rij volgens het patroon haken, daarbij het PG tussen de dubbele pijlen 9x haken. Dan het roosterpatroon volgens het patroon verder haken.

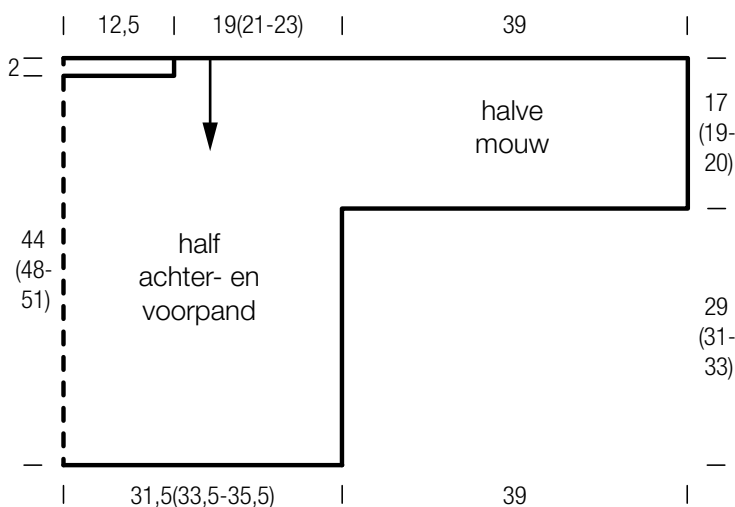
Proeflapje: 5½ PG resp. 33 s en 10 R in roosterpatroon met haaknld 3 mm = 10 x 10 cm.

Tip: de trui in 2 delen van boven naar onderen toe in de richting van de pijl haken.

Achterpand met halve mouwen: bij de schouders beginnen. Hiervoor 465 (477 – 489) ls + 3 ls om te keren als vervanging van het 1e st haken = 466 (478 – 490) s. In roosterpatroon volgens de uitleg haken = 77½ (79½ – 81½) PG. **Tip:** de ketting ls het beste met een aparte draad haken. Het aantal ls kan dan - indien nodig - aangepast worden. Dan bij de 1e ls met 1 hvs aansluiten en de 1e rij volgens het patroon haken. Na 17 (19 – 20) cm = 17 (19 – 20) rijen vanaf het begin aan het begin van de rij voor het **einde van de eerste mouw** 21½ PG met hvs overslaan, aan het einde van de rij 21½ PG voor het **einde van de tweede mouw** niet meer haken. Bij de middelste 34½ (36½ – 38½) PG volgens het patroon in roosterpatroon zonder meerderingen en minderingen verder haken, zodat de rij volgens haakschema A begint en eindigt. Na 29 (31 – 33) cm = 29 (31 – 33) rijen vanaf het einde van de mouw het pand bij de zoom eindigen.

Voorpand met halve mouwen: net als het achterpand met halve mouwen haken, maar met halsrand. Hiervoor het achterpand 180° draaien en in 2 delen vanaf de schouders beginnen, daarbij aan de andere kant van de ketting ls van het achterpand haken. In het midden 13½ PG met markeeringen aangeven en deze voor de halsrand niet meer haken. Aan het begin van de rij met 1 hvs aansluiten en bij 32 (33 – 34) PG volgens het patroon in roosterpatroon haken. Na de 1e rij het werk laten rusten. Nu aan de andere kant 1 rij in spiegelbeeld volgens het patroon haken en in de 2e rij in het midden voor de halsrand nog 80 ls haken. Dan bij de PG volgens het patroon in roosterpatroon verder haken. Nu weer over alle s net als bij het achterpand verder haken = 77½ (79½ – 81½) PG en het pand eindigen.

Afwerking: deel spannen, vochtig maken en laten drogen. Naden sluiten. Bij de halsrand 1 toer vs haken.

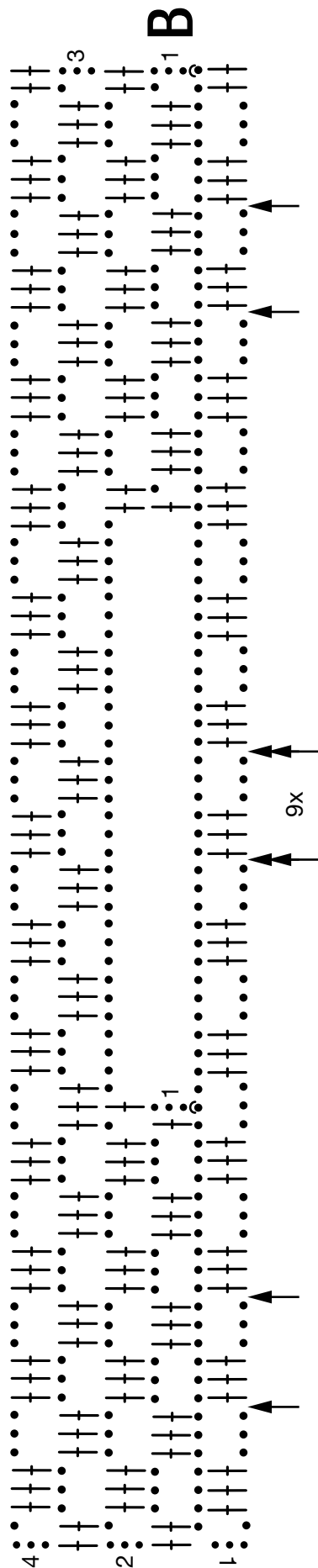
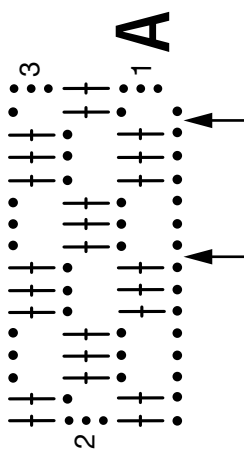


TRUI · SETAPURA

Model 14 – Häkeln 09



Haakschema A en B



Uitleg tekenlijjes:

- = 1 ls
- ∩ = 1 hvs
- † = 1 st

Proeflapje

Maak altijd eerst een proeflapje. Brei hiervoor een lapje van 12 x 12 cm. Brei het lapje in het patroon dat bij het proeflapje van het model vermeld staat. Tel nu bij het middelste deel bij een vierkant van 10 x 10 cm het aantal steken in de breedte en het aantal naalden in de hoogte. Als het aantal steken en naalden niet met de gegevens in de beschrijving overeenkomt, dan moet je de dikte van de breinaalden aanpassen: als je minder steken en naalden hebt, brei je vrij los en neem je dünnere breinaalden ($\frac{1}{2}$ tot heel nummer); als je meer steken hebt, brei je vrij strak en neem je dikkere breinaalden.

Opgelet: op het etiket van het garen staat ook altijd de stekenverhouding bij een proeflapje in tricotsteek vermeld. Dit is echter niet doorslaggevend voor het model. Neem de gegevens van het model dat je wilt breien, als uitgangspunt.



Afkortingen

afw = afwisselend

afk = afkanten

av = averecht

br = breien

dbst = dubbel stokje(s)

driev = drievoudig

heeng = heengand

herh = herhalen

hst = half stokje(s)

hvs = halve vaste(n)

kants = kantsteek

kl = kleur

ls = losse(n)

MR = markeerring

nld = naald

N = naald

PG = patroongedeelte

R = rij(en)

s = steek (steken)

samenbr = samenbreien

st = stokje(s)

t = toer (toeren)

T = toer (toeren)

terugg = teruggaand

volg = volgend

vs = vaste(n)

weersz = weerszijden

Impressum

Uitgever: Lana Grossa GmbH, Gaimersheim, www.lana-grossa.com

Foto's: Theresa Rudzki, www.theresarudzki.com