

VESTJE



VESTJE

Maat 80/86, 92/98 en 104/110

De gegevens voor maat 92/98 en 104/110 staan tussen haakjes. Wanneer er maar 1 getal staat aangegeven, geldt dit voor alle maten.

Materiaal: „Baby Soft“ (60% polyamide, 40% katoen, looplengte 150 m/50 g) van Lana Grossa: **100 (100/150) g jeans (kl. 10) en 50 g bleekgrijs (kl. 12)**; breinaalden nr. 4; een 60 cm lange rondbreinld. nr. 4; vijf knopen van 14 mm ø.

Boordpatroon: afw. 2 s. r., 2 s. av. br.

Tricotsteek: hg. nld. r., tg. nld. av. br.

Intarsiapatroon met 10 s.: zie telpatroon. Elke nld. is getekend. 1x de 1e - 22e nld. br.

Geaccentueerde minderingen: rechterrاند: kant-s., 1 s. r., 2 s. r. samenbr.; linkerrاند: 1 enkele overhaling (= 1 s. r. afh., de volg. s. r. br., dan de afgeh. s. overhalen), 1 s. r., kant-s.

Stekenproef: tricotsteek met nld. nr. 4: 17,5 s. en 33 nld. = 10 x 10 cm.

Rugpand: 50 (54/58) s. met nld. nr. 4 in jeans opzetten en voor de boord 3,5 cm in boordpatroon br., daarbij in de 1e nld. = tg. nld. na de kant-s. met 1 s. av., 2 s. r., 1 s. av. beginnen en in spiegelbeeld eindigen. Dan in tr. verder br., daarbij in de 1e nld. gelijkmatig verdeeld 2 s. meerd. = 52 (56/60) s. Bij een totale hoogte van 19,5 (20,5/21,5) cm voor de armsgaten 1x 1 s. en in elke 2e nld. 5x 1 s. aan weersz. mind., daarbij geaccentueerde minderingen uitvoeren = 40 (44/48) s. Bij een totale hoogte van 29,5 (31,5/33,5) cm voor de hals de midd. 22 (24/26) s. afk. en beide helften afzonderlijk beëindigen. Bij een totale hoogte van 30 (32/34) cm de overige 9 (10/11) s. afk. De andere helft in spiegelbeeld beëindigen.

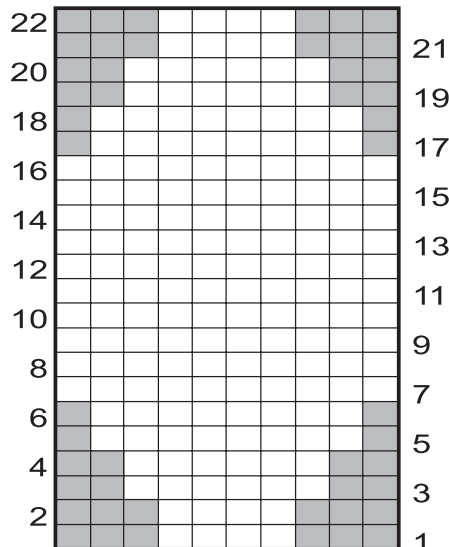
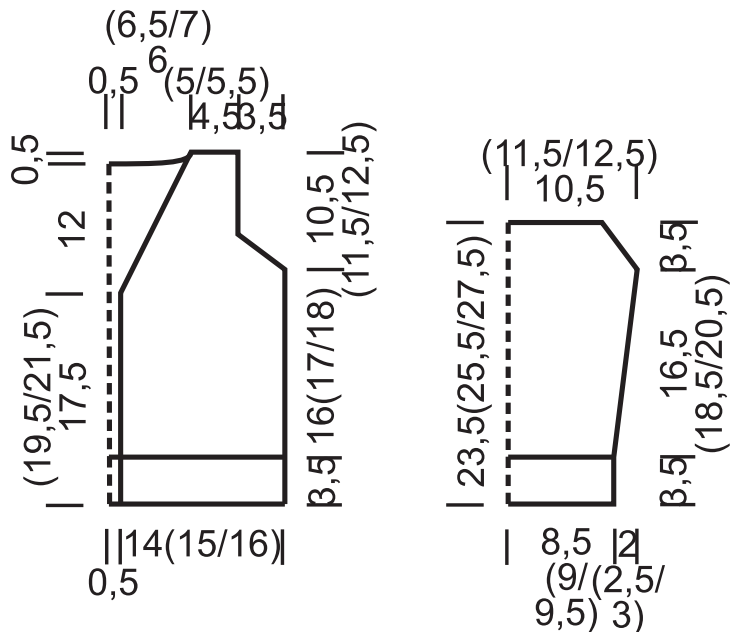
Linkervoorpand: 25 (27/29) s. met nld. nr. 4 in jeans opzetten en voor de boord 3,5 cm in boordpatroon br., daarbij in de 1e nld. = tg. nld. na de kant-s. met 2 s. r., 2 s. av. (2 s. av., 2 s. r./2 s. r., 2 s. av.) beginnen. Dan in tr. verder br., daarbij in de 1e nld. 1 s. meerd. = 26 (28/30) s. Bij een totale hoogte van 17,5 (19,5/21,5) cm voor de v-hals aan de linkerrand 1x 1 s., dan in elke 2e nld. 1 (4/6)x 1 s. en in elke 4e nld. 9 (7/6)x 1 s. mind., daarbij geaccentueerde minderingen uitvoeren. Bij een totale hoogte van 19,5 (20,5/21,5) cm voor het armsgat aan de rechterrاند 1x 1 s. en in elke 2e nld. 5x 1 s. mind., daarbij geaccentueerde minderingen uitvoeren. Bij een totale hoogte van 30 (32/34) cm de overige 9 (10/11) s. afk.

Rechtervoorpand: in spiegelbeeld br.

Mouwen: 30 (34/34) s. met nld. nr. 4 in bleekgrijs opzetten en voor de boord 3,5 cm in boordpatroon br., daarbij in de 1e nld. = tg. nld. na de kant-s. met 1 s. av., 2 s. r., 2 s. av. beginnen en in spiegelbeeld eindigen. In de laatste boord-nld. gelijkmatig verdeeld 2 (0/2) s. meerd. = 32 (34/36) s. Dan in tr. in jeans verder br. Voor de schuine mouwranden 1x in de volg. 15e (13e-13e) nld. vanaf de boord en 2x in elke 14e nld. (3x in elke 12e nld./ 3x in elke 12e nld. en 1x in de volg. 10e nld.) telk. 1 s. aan weersz. meerd. = 38 (42/46) s. Bij een totale hoogte van 7,5 (8,5/9,5) cm met de midd. 10 s. het intarsiapatroon br. De verschillende kleurvlakken met afzonderlijke bolletjes br. en bij het wisselen van kleur de draden aan de achterkant met elkaar kruisen. Bij een totale hoogte van 20 (22/24) cm voor de korte af-

schuining 1x 1 s. en in elke 2e nld. 5x 1 s. aan weersz. mind., daarbij geaccentueerde minderingen uitvoeren = 26 (30/34) s. Bij een totale hoogte van 23,5 (25,5/27,5) cm de overige 26 (30/34) s. afk. De **2e mouw** op dezelfde manier br.

Afwerken: delen vlg. patroon spannen, bevochtigen en laten drogen. Schoudermaden dichtnaaien. Uit de sluitingsranden en de schuine halsranden van de voorpanden en de achterste halsrand 140 (152/164) s. in jeans opnemen en 3 cm in boordpatroon br., daarbij in de 1e nld. na de kant-s. met 2 s. av., 2 s. r. beginnen en in spiegelbeeld eindigen. Na 1,5 cm in de bies van het linkervoorpand vanaf de onderste rand tot het begin van de v-hals gelijkmatig verdeeld 5 knoopsgaten (= 2 s. samenbr., 1 o.) inbr. S. afk. Mouwen inzetten. Zien mouwnaden dichtnaaien. Knopen aannaaien.



Tekenverklaring:
□ = 1 s. bleekgrijs
■ = 1 s. jeans

VESTJE

HET PROEFLAPJE

Brei eerst een proeflapje, even een lastig karweitje, maar u heeft er baat bij. Daarmee kunt u vaststellen of het aantal steken en naalden van uw breiwerk met de aangegeven aantallen in de stekenproef overeenstemmen. Brei een lapje van 15 x 15 cm in tricotsteek of in het aangegeven patroon. Maak vervolgens een kartonnen sjabloon van 10 x 10 cm en leg het op het proeflapje. Tel dan na: met hoeveel steken in de breedte en hoeveel naalden in de hoogte kom ik op een afmeting van precies 10 x 10 cm? Wanneer daar in uw proeflapje minder steken voor nodig zijn, moet u strakker breien of de breinaalden een 1/2 of 1 nummer dunner nemen. Wanneer in uw proeflapje juist meer steken op 10 x 10 cm komen, moet u losser breien of dikkere naalden nemen.

AFKORTINGEN:

aan weersz. = aan weerszijden; **afb.** = afbeelding; **afh.** = afhalen; **afk.** = afkanten; **afw.** = afwisselend; **av.** = averecht; **av. tr.** = averechte tricotsteek; **br.** = breien; **cm** = centimeter; **db.st.** = dubbel stokje; **g** = gram; **gedr.** = gedraaid; **gelijkm. verd.** = gelijkmatig verdeeld; **hg. nld.** = heengaande naald; **h.st.** = half stokje; **hv.** = halve vaste; **herh.** = herhalen; **kant-s.** = kantsteek; **kl.** = kleur; **l.** = losse; **ll.** = looplengte; **m** = meter; **meerd.** = meerderen; **midd.** = middelste; **mind.** = minderen; **nld.** = naald; **nr.** = nummer; **o.** = omslag; **ø** = diameter; **opz.** = opzetten; **pg.** = patroongedeelte; **s.** = steek; **samenbr.** = samenbreien; **st.** = stokje; **t.** = toer; **tg. nld.** = teruggaande naald; **tr.** = tricotsteek; **v.** = vaste; **vlg.** = volgens; **volg.** = volgende