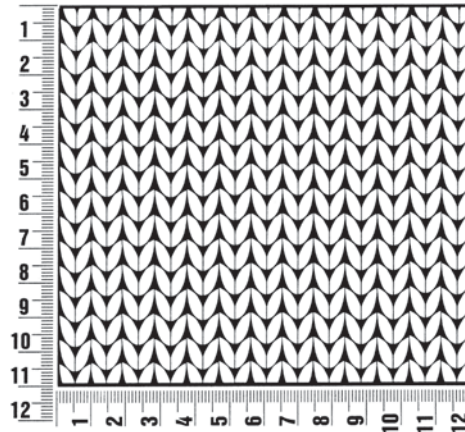


BREIBESCHRIJVINGEN

STEKENPROEF

Maak een stekenproef! Brei daarvoor een 12 x 12 cm groot proeflapje in het patroon van het door u uitgezochte model. Daarna telt u de steken en toeren in een gebied van 10 x 10 cm. Zijn er minder steken dan in de beschrijving aangegeven: brei steviger of gebruik dunnere naalden (½ tot een hele naalddikte). Heeft u meer steken geteld: probeer losser te breien of gebruik dikkere naalden.

Opgelet: breiwerk valt verschillend uit. Daarom zijn de aanduidingen over de stekenproef op de banderol van het breigaren niet als verbindend aan te nemen. Bovendien worden die altijd op basis van tricotsteek opgesteld. Voor een perfect werk is daarom de stekenproef in het gewenste patroon een must. Daarmee ziet uw gewenste model er niet alleen mooi uit, maar past het ook goed!



AFKORTINGEN

st. = steek; **t.** = toer; **rd.** = ronde; **omsl.** = omslag; **kl.** = kleur; **li.** = links; **re.** = rechts; **av.** = averecht; **r.** = recht; **br.** = breien; **sa.br.** = samen breien; **afk.** = afkanten; **mind.** = minderen; **meerd.** = meerderen;

afh. = afhaken; **herh.** = herhalen; **b.k.** = (aan) beide kanten; **midd.** = middelste; **volg.** = volgende; **ov.** = overige; **stk.** = stokje; **l.** = losse; **h.v.** = halve vaste; **v.** = vaste

MODEL 1



JASJE • BABY SOFT & ELASTICO

Maten 50/56, 62/68 en 74/80

De aanduidingen voor maten 62/68 en 74/80 staan tussen haakjes. Staat er maar een aanduiding, dan geldt die voor alle maten.

Materiaal: Lana Grossa **Baby Soft** (60% polyamide, 40%

katoen, looplengte 150 m/50 g) **100 g** zacht pink (**kl. 6**) en **Elastico** (96% katoen, 4% polyester, looplengte 160 m/50 g) **50 g** wit (**kl. 1**); breinaalden nr. 3,5, een 40 cm lange rondbreinaald nr. 3,5; vier knopen met 15 mm Ø.

Ribbels r.: heeng. en terugg. t. r.

Tricotst. r.: heeng. t. r., terugg. t. av.

Patroonvolgorde: 7 t. ribbels r., daarbij met 1 terugg. t. beginnen, * 6 t. tricotst. r., 8 t. ribbels r., vanaf * steeds herh. **Stekenproef:** patroonvolgorde in Baby Soft met naalden nr. 3,5: 19 st. en 46 t. = 10 x 10 cm.

De voorpanden en het achterpand tot aan de armsgaten in een stuk br.: 94 (102/110) st. met naalden nr. 3,5 met zacht pink opzetten en st. als volgt indelen: kantst. + 4 st. ribbels r. = boord, 84 (92/100) st. patroonvolgorde, 4 st. ribbels r. + kantst. = bies. De zijnaden markeren = 25 (27/29) st. per voorpand en 44 (48/52) st. voor het achterpand. In 9,5 (10/10,5) cm totale hoogte het 1e knoopsgat (= 3e en 4e st. r. sa.br., 1 omsl.) maken. De volg. 3 knoopsgaten met een afstand van 3 (3,5/4) cm net zo maken. In 14,5 (15,5/16,5) cm totale hoogte het werk langs de zijnaden verdelen en eerst het **rechter voorpand** beëindigen. Voor het armsgat langs de linker rand 1 x 2 st. afk. = 23 (25/27) st.

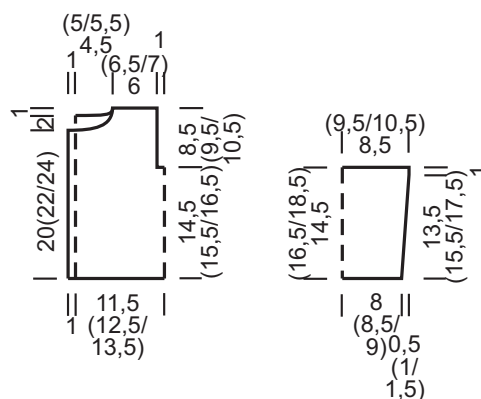
Bij 20 (22/24) cm totale hoogte voor de hals langs de rechter rand 1x 4 (5/6) st. en in elke 2e t. 1x 3 st., 1x 2 st. en 2x steeds 1 st. afk. Bij 23 (25/27) cm totale hoogte de ov. 12 (13/14) st. afk. Nu het **achterpand** beëindigen. Voor de armsgaten 1x 2 st. b.k. afk. = 40 (44/48) st. Bij 22 (24/26) cm totale hoogte voor de hals de midd. 12 (14/16) st. afk. en beide kanten apart beëindigen. Voor de halsroning langs de binnenrand in de volg. 2e t. 1x 2 st. afk. Bij 23 (25/27) cm totale hoogte de ov. 12 (13/14) st. afk. Andere kant in spiegelbeeld beëindigen. Het **linker voorpand** in spiegelbeeld van het rechter beëindigen, echter geen knoopsgaten maken.

Mouw: 32 (34/36) st. met naalden nr. 3,5 met zacht pink opzetten en in de patroonvolgorde br. Voor de

schuine mouwkanten 1x in de volg. 32e t. (2x in elke 24e t./3x in elke 20e t.) steeds 1 st. b.k. meer. = 34 (38/42) st. Bij 14,5 (16,5/18,5) cm totale hoogte alle st. afk. **2e mouw** net zo maken.

Afwerking: schoudermaden sluiten. Tussen de biezen uit de halsroning 50 (54/58) st. met de rondbreinaald nr. 3,5 met wit opnemen en ribbels r. br., daarbij in de 12e t. 1x 1 st. en in elke 2e t. 2x steeds 1 st. b.k. afk. = 44 (48/52) st. Bij 4 cm totale hoogte ov. 44 (48/52) st. afk. Mouwen erin zetten. Mouwnaden sluiten. Knopen eraan naaien.

Aanwijzing: het materiaalverbruik voor alle 3 delen van de combi bedraagt in totaal 100 (100/150) g zacht pink en 50 (100/100) g wit.



MODEL 2



BROEK · ELASTICO

Maten 50/56, 62/68 en 74/80

De aanduidingen voor maten 62/68 en 74/80 staan tussen haakjes. Staat er maar een aanduiding, dan geldt die voor alle maten.

Materiaal: Lana Grossa **Elastico** (96% katoen, 4% polyester, looplengte 160 m/50 g) **50 (100/100) g wit (kl. 1)**; breinaalden nr. 3,5, een 40 cm lange rondbreinaald nr. 3,5.

Boordpatroon: 1 st. r., 1st. av. afgewisseld.

Ribbels r.: heeng. en terugg. t. r.

Tricotst. r.: heeng. t. r., terugg. t. av.; in rd. altijd r.

Stekenproef: tricotst. r. met naalden nr. 3,5: 21 st. en 33 t./rd. = 10 x 10 cm.

Broek:

1e broekspijp: 42 (46/50) st. met naalden nr. 3,5 opzetten en 1,5 cm ribbels r. br., daarbij met 1 terugg. t. beginnen. Dan tricotst. r. verder werken. Bij 12,5 (14,5/16,5) cm totale hoogte st. stil leggen. De **2e broekspijp** net zo maken. Nu alle st. op de rondbreinaald nr. 3,5 nemen en tussen de broekspijpen elk 6 st. voor het kruis erbij opzetten en in rd. verder werken. Voor het kruis in elke 2e rd. de st. voor het kruis en de 1e kruis-st. overgetrokken r. sa.br. (= 1 st. als bij r. breien afhalen, 1 st. r. br., dan de afgehaalde st. daar over trekken) net als de laatste kruis-st. met de daarna volg. st. r. sa.br. tot er alle kruis-st. opgebruikt zijn = 84 (92/100) st. Bij 23,5 (27,5/31,5) cm totale hoogte van het werk