

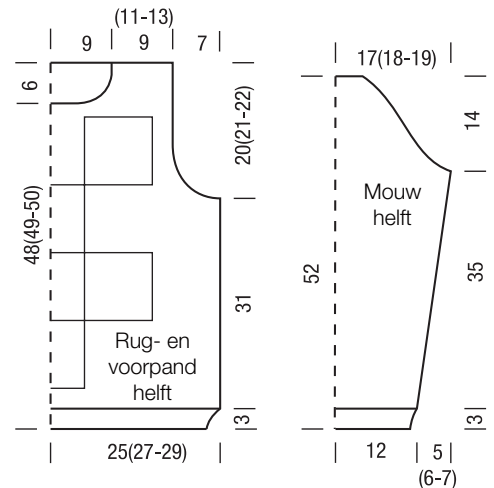
(90 - 98) s. Bij een totale hoogte van 54 (55 - 56) cm alle s. afk.

**Voorpand:** eerst als het ruggand beginnen. Na 3 cm in boordpatroon met naalden nr. 4 in natuurwit in tr. verder br. Na 8 (10 - 12) nld. tr. de s. als volgt indelen: kant-s., 45 (49 - 53) s. tr., 22 s. ribbelpatroon, 45 (49 - 53) s. tr., kant-s. Na 34 nld. in deze indeling, s. nieuw indelen: kant-s., 23 (27 - 31) s. tr., 22 s. kleine gerstekorrel, 22 s. tr., 22 s. grote gerstekorrel, 23 (27 - 31) s. tr., kant-s. Na 34 nld. in deze indeling de s. nieuw indelen: kant-s., 45 (49 - 53) s. tr., 22 s. ribbelpatroon, 45 (49 - 53) s. tr., kant-s. Na 34 nld. in deze indeling de s. nieuw indelen: kant-s., 23 (27 - 31) s. tr., 22 s. grote gerstekorrel, 22 s. tr., 22 s. kleine gerstekorrel, 23 (27 - 31) s. tr., kant-s. Na 34 nld. in deze indeling het deel in tr. met alle s. beëindigen. Bij een totale hoogte van 34 cm de armsgaten als bij het ruggand beschreven uitvoeren. Bij een totale hoogte van 48 (49 - 50) cm voor de hals de midd. 12 s. afk., dan in elke 2e nld. 1x 5 s., 1x 3 s., 1x 2 s. en 3x 1 s. mind. Bij een totale hoogte van 54 (55 - 56) cm de overige 22 (26 - 30) s. afk.

**Mouwen:** 56 s. met naalden nr. 3,5 in zwart opzetten. In boordpatroon 3 cm br., dan met naalden nr. 4 in natuurwit in tr. verder br. Voor de schuine mouwranden in de 11e (9e - 9e) nld. 1x 1 s. aan weersz. meerd., dan in elke 10e nld. 7x 1 s., dan in elke 8e nld. 2x 1 s. (in elke 8e nld. 11x 1 s. - afw. in elke 6e en 8e nld. 13x 1 s.) aan weersz. meerd. = 76 (80 - 84) s. Bij een totale hoogte van 38 cm voor de mouwkop 1x 3 (4 - 4) s. aan weersz. afk., dan in elke 2e

nld. 2x 2 s., 16x 1 s. en 3x 2 s. (in elke 2e nld. 1x 3 s., 1x 2 s., 16x 1 s. en 3x 2 s. - in elke 2e nld. 1x 3 s., 3x 2 s., 14x 1 s. en 3x 2 s.) aan weersz. mind. Bij een mouwkophoogte van 14 cm de overige 18 s. afk. De 2e mouw op dezelfde manier br.

**Afwerken:** delen spannen, bevochtigen en laten drogen. Schouder naden dichtnaaien. Uit de halsrand met zwart 96 s. opnemen. Met de rondbreind. nr. 3,5 in boordpatroon br. Na in totaal 2 cm biesbreedte de s. afk., zoals ze zich voordoen. Mouwen inzetten. Zij- en mouwnaden dichtnaaien.



## Model 13

### TRUI • SUMMER LACE

**Maat** 36/38, 40/42 en 44/46

De gegevens voor maat 40/42 en 44/46 staan tussen haakjes. Wanneer er maar 1 getal staat aangegeven, geldt dit voor alle maten.

**Materiaal:** "Summer Lace" (97% katoen, 3% polyester (elité), looplengte 195 m/50 g) van Lana Grossa: **450 (500 - 550) g rood (kl. 12);** breinaalden nr. 3,5; 1 rondbreinaald nr. 3,5, 40 cm lang.

**Halve patentsteek:** "slanke" ribbel = voorkant. Aantal s. deelbaar door 2 + 1 + kant-s. **1e nld. (= hg. nld.):** kant-s., \* 1 s. r., 1 s. av., vanaf \* steeds herh., 1 s. r., kant-s. **2e nld. (= tg. nld.):** kant-s., \* de volg. s. met 1 o. als bij het av. br. afh., 1 s. r., vanaf \* steeds herh., de volg. s. met 1 o. als bij het av. br. afh., kant-s. **3e nld. (= hg. nld.):** kant-s., \* de o. en de afgeh. s. van de vorige nld. r. samenbr., 1 s. av., vanaf \* steeds herh., de o. en de afgeh. s. van de vorige nld. r. samenbr., kant-s. De 2e en 3e nld. steeds herh.

**Halve patentsteek in toeren:** "slanke" ribbel = voorkant. Aantal s. deelbaar door 2. **1e t.:** \* 1 s. r., 1 s. av., vanaf \* steeds herh. **2e t.:** \* de rechte s. met 1 o. als bij het av. br. afhalen, 1 s. av., vanaf \* steeds herh. **3e t.:** \* de o. en de afgeh. s. van de vorige t. r. samenbr., 1 s. av., vanaf \* steeds herh. De 2e en 3e t. steeds herh.

**Knoopjesrand:** kant-s. in hg. en tg. nld. r. br.

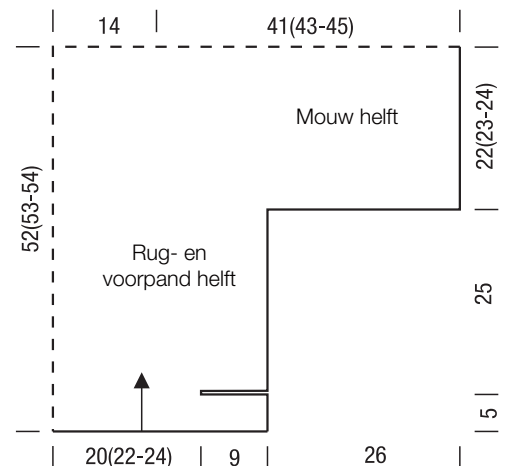
**Stekenproef:** halve patentsteek met nld. nr. 3,5: 23 s. en 46 nld. = 10x 10 cm.

**De trui wordt aan één stuk via de schouder gebreid:** eerst de cut outs voorbereiden. ° 21 s. met nld. nr. 3,5 opzetten. Nu 1 nld. als volgt br.: kant-s., \* 1 s. r., 1 s. av., vanaf \* steeds herh., 1 s. r., kant-s. De s. stilleggen. Vanaf °

nog 3x br.

**Voorpand:** 135 (145 - 155) s. met naalden nr. 3,5 opzetten. In halve patentsteek br. Na 5 cm voor de cut outs 1x 21 s. aan weersz. afk. en in plaats daarvan de voorheen opgezette telk. 21 s. inzetten. Met alle s. in halve patentsteek verder br. Kant-s. als knoopjesrand br. Bij een totale hoogte van 30 cm voor de mouwen 1x 60 s. aan weersz. erbij opzetten = 255 (265 - 275) s. Met alle s. in halve patentsteek verder br. Bij een totale hoogte van 52 (52 - 54) cm is de schouderlijn bereikt. Voor de hals de midd. 65 s. stilleggen en in de volg. tg. nld. voor de achterste halsrand 65 s. opzetten. Na 22 (23 - 24) cm vanaf de schouderlijn voor de mouwen 1x 60 s. aan weersz. afk. = 135 (145 - 155) s. Rechtdoor verder br. en na 25 cm voor de cut outs 1x 21 s. aan weersz. afk. en in plaats daarvan de voorheen opgezette telk. 21 s. inzetten. Nog 5 cm met alle s. br., dan alle s. afk., zoals ze zich voordoen.

**Afwerken:** uit de halsrand de stilgelegde 65 s. op de rondbreind. nr. 3,5 nemen en uit de opgezette 65 s. in het ruggand 65 s. opnemen = 130 s. Nu in toeren in halve patentsteek nog 5 cm br., dan de s. losjes afk., zoals ze zich voordoen. Zij- en mouwnaden dichtnaaien.



## Model 14

### TRUI • PRIMA

**Maat** 36/38, 40/42 en 44/46

De gegevens voor maat 40/42 en 44/46 staan tussen haakjes. Wanneer er maar 1 getal staat aangegeven, geldt dit voor alle maten.

**Materiaal:** "Prima" (100% katoen, gekamt, gemercenteriseerd, looplengte 140 m/50 g) van Lana Grossa: **450 (500 - 550) g zwart (kl. 23);** 1 haaknaald nr. 3,5.

**Basispatroon 1:** aantal s. deelbaar door 6 + 5 + 1 keer-l. Zie

haakpatroon 1. Hg. en tg. nld. zijn getekend. De 1e - 16e rij 1x haken, dan de 3e - 16e rij steeds herh.

**Basispatroon 2:** aantal s. deelbaar door 4 + 2 + 1 keer-l. Zie haakpatroon 2. Hg. en tg. nld. zijn getekend. De 1e - 4e rij 1x haken, dan de 3e en 4e rij steeds herh.

**Stekenproef:** basispatroon 1 met haaknaald nr. 3,5: 21 s. en 9,5 rijen = 10 x 10 cm; basispatroon 2 met haaknaald nr. 3,5: 22 s. en 14 nld. = 10 x 10 cm.

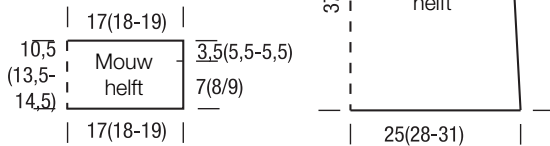
**Ruggand:** 107 (119 - 131) l. + 1 keer-l. met haaknaald nr. 3,5 opzetten en meteen in basispatroon 1 haken: vlg. haakpatroon 1 beginnen, 16 (18 - 20)x het pg. herh., vlg. haakpatroon 1 eindigen. De 1e - 16e rij 1x haken, dan de 3e - 16e rij 1x haken, dan de 3e - 11e rij 1x haken = 39 rijen. Nu in basispatroon 2 verder haken, daarbij in de 1e rij 1 s. mind. = 106 (118 - 130) s. Vlg. haakpatroon 2 beginnen, 25 (28 - 31)x het pg. herh., vlg. haakpatroon 2 eindigen. De 1e - 4e rij 1x haken, dan de 3e en

4e rij steeds herh. Bij een totale hoogte van 54 cm voor de armsgaten 1x 8 (12 - 12) s. aan weersz. onbehaakt laten = 90 (94 - 106) s. Bij een totale hoogte van 71 (72 - 73) cm het werk beëindigen.

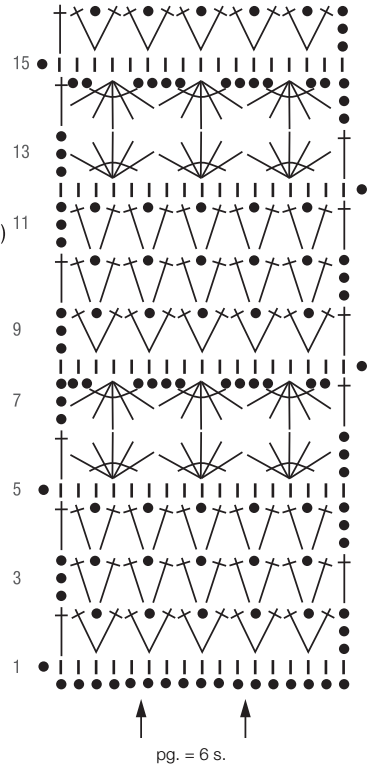
**Voorpand:** als het ruggand haken. Bij een totale hoogte van 41 (42 - 43) cm voor de v-hals het werk in het midden delen. Met de linkervoorpand helft verder br. Voor de halsafschuiving aan de linkerrand in elke 2e nld. 18x 1 s. mind. Het aantal s. komt overeen met het aantal v. in de 1e rij, 1 l.-boogje met 3 l. komt overeen met 2 s., er worden dus 4x 1 pg. + 2 s. geminderd. Bij een totale hoogte van 71 (72 - 73) cm het werk beëindigen. De rechtervoorpand helft in spiegelbeeld beëindigen.

**Mouwen:** 74 (78 - 82) l. + 1 keer-l. met haaknld. nr. 3,5 opzetten en meteen in basispatroon 2 haken: vlg. haakpatroon 2 beginnen, 17 (18 - 19)x het pg. herh., vlg. haakpatroon 2 eindigen. De 1e - 4e rij 1x haken, dan de 3e en 4e rij steeds herh. Bij een totale hoogte van 10,5 (13,5 - 14,5) cm het werk beëindigen. De 2e mouw op dezelfde manier br.

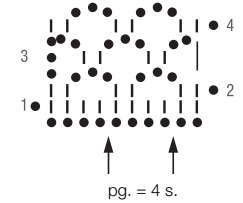
**Afwerken:** delen vlg. de patroondelen spannen, bevochtigen en laten drogen. Schouder naden dichtnaaien. De halsrand met haaknld. nr. 3,5 met 1 t. v. omhaken. Mouwen inzetten. Zij- en mouw naden dichtnaaien.



Haakpatroon 1



Haakpatroon 2



Tekenverklaring:

- = 1 losse
- = 1 vaste
- | = 1 half stokje
- ↑ = 1 stokje
- ↘ = 1 st., 1 l., 1 st. in dezelfde insteekplaats
- ↘ ↘ = 1 st., 1 l., 1 st. om het l.-boogje van de vorige rij
- ↘ ↘ ↘ = 5 samen doorgehaalde stokjes
- ↘ ↘ ↘ ↘ = 5 stokjes in 1 insteekplaats

## Model 15

### VEST • ONLY COTTON

**Maat** 36/38, 40/42 en 44/46

De gegevens voor maat 40/42 en 44/46 staan tussen haakjes. Wanneer er maar 1 getal staat aangegeven, geldt dit voor alle maten.

**Materiaal:** "Only Cotton" (100% katoen, looplengte 110 m/50 g) van Lana Grossa: **200 (250 - 300) g** zwart (kl. 14) en **150 (200 - 250) g** crème (kl. 2); breinaalden nr. 6 en 7; 3 knopen van UNION KNOFF, art. 452862, kl. 80, 18 mm.



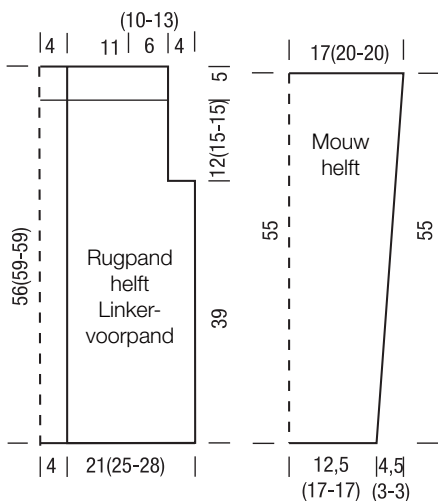
**Boordpatroon:** afwisselend 2 s. av., 2 s. r. br.

**Basispatroon:** aantal s. deelbaar door 10 + kant-s. Zie breipatroon. Hg. en tg. nld. zijn getekend. De zijn zo getekend, zoals ze gebreid worden. De 1e - 6e nld. 1x br., dan de 3e - 6e nld. steeds herh. **OPGELET:** het patroon ontstaat aan de achterkant van het werk!

**Kleurevolgorde:** 1e en 2e nld. zwart, \* 3e en 4e nld. crème, 5e en 6e nld. zwart, vanaf \* steeds herh.

**Stekenproef:** basispatroon met naalden nr. 7: 14 s. en 12 nld. = 10 x 10 cm.

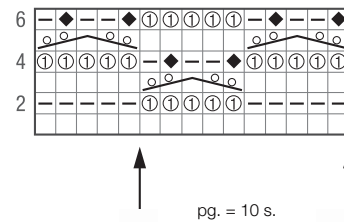
**Ruggand:** 72 (82 - 92) s. met naalden nr. 7 in zwart opzetten en 1 tg. nld. av. s. br. In basispatroon en vlg. de kleurevolgorde verder br.: kant-s., 7 (8 - 9)x het pg. herh., kant-s. Bij een totale hoogte van 39 cm voor de armsgaten 1x5 s. aan weersz. afk. = 62 (72 - 82) s. Rechtdoor verder br. Na een armsgathoogte van 12 (15 - 15) cm = tg. nld.



in crème, in plaats van 1 o. op de naald nemen 1 s. av. slechts telkens 1 s. av. br. In de volg. hg. nld. met nld. nr. 6 in zwart in boordpatroon br., daarbij in de 1e nld. 2 (0 - 2) s. verdeeld meerd. = 64 (72 - 84) s. en **tegelijktijd** de s. als volgt indelen: kant-s., 2 s. r., 2 s. av., vanaf \* steeds herh., eindigen met 2 s. r., kant-s. Na 5 cm boordpatroon de s. afk., zoals ze zich voordoen.

**Linkervoorpand:** 32 (37 - 42) s. met naalden nr. 7 in zwart opzetten en 1 tg. nld. av. s. br. In basispatroon en vlg. de kleurevolgorde verder br.: kant-s., 3x het pg. herh., kant-s. (kant-s., \* 3x het pg. herh., vlg. breipatroon eindigen, kant-s. - kant-s., 4x het pg. herh., kant-s.). Het armsgat aan de rechterraand als bij het ruggand beschreven br. = 27 (32 - 37) s. Bij een armsgathoogte van 12 (15 - 15) cm = tg. nld. in crème, in plaats van 1 o. op de naald nemen 1 s. av. nu slechts 1 s. av. br. In de volg. hg. nld. met nld. nr. 6 in zwart in boordpatroon br., daarbij in de 1e nld. 1 s. meerd. (0 s. meerd. - 1 s. mind.) = 28 (32 - 36) s. en **tegelijktijd** de s. als volgt indelen: kant-s., \* 2 s. r., 2 s. av., vanaf \* steeds herh., eindigen met 2 s. r., kant-s. Na 5 cm boordpatroon de s. afk., zoals ze zich voordoen.

Breipatroon



Tekenverklaring:

- = 1 s. r.
- ◻ = 1 s. av.
- ◆ = 1 s. av. gedraaid
- ⊗ = 1 omslag op de naald nemen en de volg. s. av. br.
- ⊠ = 5 s. als bij het av. br. afh., daarbij de telkens volg. omslag van de naald laten glijden, daarna de 5 omhooggetrokken s. weer op de linkernaald nemen. Nu 2 o. op de rechternaald nemen, de 5 omhooggetrokken s. r. gedraaid samenbr. en nog een 2 omslagen op de rechternaald nemen.

**Rechtervoorpand:** als het linkervoorpand, echter in spiegelbeeld br.

**Mouwen:** 37 (47 - 47) s. met nld. nr. 7 in zwart opzetten en 1 tg. nld. av. s. br. In basispatroon en vlg. de kleurevolgorde verder br.: kant-s., 3 (4 - 4)x het pg. herh., vlg. breipatroon eindigen, kant-s. Bij een totale hoogte van 55 cm alle s. **heel los** afk. De mouw komt zonder mouwafschuiving uit, daar het patroon heel rekbaar is. De mouw wordt gerekend in de armsgaten genaaid. De 2e mouw op dezelfde manier br.

**Afwerken:** voor het in het elkaar zetten opletten: de achterkant van de delen = buitenkant! Schouder naden aan weersz. telk. 6 (10 - 13) cm met maassteken dichtnaaien.