

met nld. nr. 4 enigszins gerekt gemeten = 10 x 10 cm; 23 s. en 36,5 nld. patroon met langgetrokken steken met nld. nr. 5 = 10 x 10 cm.

Rug- en voorpand: eerst beide delen samenhangend in t. br. Hiertoe 192 (216) s. in donkerpetrol met de rondbreind. nr. 4 opzetten. Voor de boord patroon in toeren br., daarbij het t.-begin en het t.-midden markeren. Bij een boordhoogte van 29 cm =

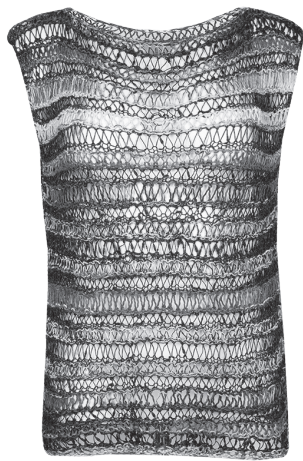
96 t. het werk op de gemarkeerde plaatsen delen en nu rug- en voorpand afzonderlijk in hg. en tg. nld. voortzetten = telk. 96 (108) s. Eerst het **rugpand** in petrol met nld. nr. 5 met de ene helft van de s. in patroon met langgetrokken steken in de gegeven indeling verder br., daarbij in de 1e nld. aan weersz. nog telk. 1 kant-s. meer. = 98 (110) s. Na 20 (21) cm = 72 (76) nld. vanaf boordeinde (= armsgaathoogte) aan weersz. voor de

schouderafschuivingen 1 s. mind., hiertoe 2 s. na en 2 s. voor de kant-s. telk. vlg. het patroon r. of av. samenbr. De minderingen in elke 4e nld. nog 7x herh. = 82 (94) s. Bij een schouderhoogte van 9 cm = 34 nld. de s. voor de halsbies stilleggen.

Voorpand: met de andere helft van de s. als bij het rugpand aanbr.

Afwerken: deel exact dubbelvouwen, spannen, bevochtigen en laten drogen. De

schouderaden van * tot • dichtnaaien. Met de rondbreind. nr. 4 alle stilgelegde 164 (188) s. opnemen. Voor de rollbies in petrol in tr. in toeren verder br., daarbij in de 1e t. alle 4 de kant-s. mind. - 160 (184) s. Bij een bieshoogte van 3 cm = 10 t. de s. losjes afk. De armsgatranden in petrol met de haaknld. nr. 4,5 met telk. 1 t. v. en hv. omhaken.



easy!

De gegevens voor maat 40/42 staan tussen haakjes. Wanneer er maar 1 getal staat aangegeven, geldt dit voor beide maten.

Materiaal: „A Mano“ (100% (bio) katoen, ll. = ca. 110 m/50 g) van Lana Grossa: ca. **100 g** naturel/beige/mocca/lichtgrijs/royal/marine (kl. 8); „Capri“ (55% katoen, 30% polyamide, 15% zijde, ll. = ca. 150 m/50 g) van Lana Grossa: ca. **100 g** oceaانبلاو (kl. 15); breinaalden nr. 5.

Ribbelpatroon: alle nld. rechte s. br.

Patroon met gevallen steken A: 1e nld. = hg. nld.: * 1 s. r., 1 o., vanaf * steeds herh. **2e nld. = tg. nld.:** de o. laten vallen, de s. r. br. en gelijkmatig lang trekken.

Patroon met gevallen steken B: 1e nld. = hg. nld.: * 1 s. r., 2 o., vanaf * steeds herh. **2e nld. = tg. nld.:** de o. laten vallen, de s. r. br. en gelijkmatig lang trekken.

Patroonvolgorde: * met **Capri:** 2 nld. ribbelpatroon, 2 nld. patroon met gevallen steken B = 4 nld. Met **A Mano:** 2 nld. ribbelpatroon, 2 nld. patroon met gevallen steken

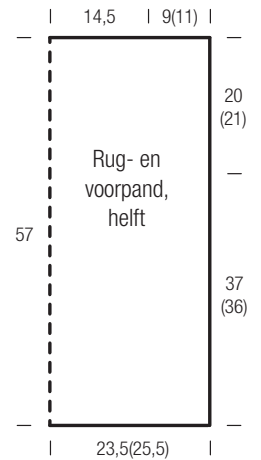
A = 4 nld. Met **Capri:** 2 nld. ribbelpatroon, 2 nld. patroon met gevallen steken A = 4 nld. Met **A Mano:** 2 nld. ribbelpatroon, 2 nld. patroon met gevallen steken B = 4 nld. Met **Capri:** 2 nld. ribbelpatroon, 2 nld. patroon met gevallen steken A = 4 nld. Met **A Mano:** 2 nld. ribbelpatroon, 2 nld. patroon met gevallen steken A = 4 nld. [in totaal 24 nld.]. De patroonvolgorde vanaf * steeds herh.

Stekenproef: 11 s. en 19 nld. patroonvolgorde met nld. nr. 5 gemiddeld = 10 x 10 cm.

Rugpand: 55 (59) s. met A Mano opzetten. Eerst 1 tg. nld. rechte s. br. Dan tussen de kant-s. 2 nld. patroon met gevallen steken A br. en vervolgens in de patroonvolgorde verder br. Na 37 (36) cm = 69 (67) nld. vanaf de opzet aan weersz. het begin van de armsgaten markeren en recht door verder br. Bij een armsgaathoogte van 20 (21) cm = 38 (40) nld. alle s. afk., daarbij de midd. 31 s. voor de hals markeren.

Voorpand: als het rugpand br.

Afwerken: delen spannen, bevochtigen en



laten drogen. Naden dichtnaaien, de zijnaden telkens tot de markering en de schouderaden telk. 9 (11) cm. Alle draden zeer zorgvuldig instoppen.

MODEL 34

TOPJE IN PATROON MET LANGGETROKKEN STEKEN • A Mano • Capri
Maat 36/38 (40/42)

begin van de nld. na 11 s. bies en 2 s. tr. 2 s. r. samenbr. Aan het einde van de nld. voor 2 s. tr. en 11 s. bies = 2 s. r. overgehaald samenbr. (= 1 s. als bij het recht br. afh., 1 s. r. br., dan de afgehaalde s. overhalen). Er wordt telkens 1 s. geminderd.

Sluitbies (linkervoorpandrand): vlg. breipatroon A met 11 s. tussen de pijlen br. De 2 s. rechts voor de 1e pijl tonen in de 1e nld. 2 boordpatroon-s., dan daarboven nog 2 tr.-s. voor de bies. In de hoogte de 1e – 5e nld. 1x br., daarbij met 1 tg. nld. als getekend beginnen, dan de 4e en 5e nld. steeds herh.

Splitbiezen (mouwbegin): vlg. breipatroon B br. De getallen linksbuiten geven de tg. nld. aan, rechtsbuiten de hg. nld. Eerst in splithoogte in 2 delen br. De biezen gaan telkens over 7 s. van pijl a tot b (= 1e kant-s.) resp. pijl b (= 2e kant-s.) tot pijl c. Voor pijl a en na pijl c liggen er in de 1e nld. nog telk. 2 boordpatroon-s., daarboven telk. 2 s. tr. In de

hoogte de 1e – 3e nld. 1x br., dan de 2e en 3e nld. 7x herh. = in totaal 17 nld., daarna de 18e – 26e nld. 1x br., daarbij toont de 26e nld. reeds de 1e tr.-nld. na de biezen en hoe hierbij 6 s. voor de compensatie van de s. worden geminderd.

Stekenproef: 17 s. en 22 nld. tr. met nld. nr. 6 = 10 x 10 cm.

Rugpand: 91 (97) s. met nld. nr. 6 opzetten. Eerst 1 tg. nld. boordpatroon br. Dan in tr. met kettingrand verder br. Aan weersz. voor de afschuivingen in de 8e nld. vanaf de opzet na de 3e en voor de 3e laatste s. telk. 1 s. geaccentueerd meer., dan in elke 8e nld. nog 5x 1 s. op dezelfde manier meer. = 103 (109) s. Aan weersz. voor de mouwaanzet in de 64e, 66e en 68e nld. nog telkens 1 s. meer. = 109 (115) s. Na 31 cm = 69 nld. vanaf de opzet aan weersz. het begin van de armsgaten markeren en recht door verder br. Bij een armsgaathoogte van 17

(18) cm = 38 (40) nld. aan weersz. voor de schouderafschuivingen 9 s. afk., dan in elke 2e nld. nog 3x 9 (10) s. afk. Tegelijk met de 3e schoudermindering voor de ronde hals de midd. 33 s. afk. en beide helften afzonderlijk verder br. Aan de binnenrand voor de rest

Tekenverklaring:

- ⊞ = kant-s. in kettingrand
- = 1 s. r.
- ▢ = 1 s. av.
- ☑ = 1 s. r. gedraaid uit het dwarsdraadje meer.
- ⊞ = 1 s. als bij het av. br. afh., daarbij de draad achter de s. verder leiden
- ▢ = 2 s. av. samenbr.
- = geen steek, zorgt alleen voor een beter overzicht en wordt bij het breien gewoon overgeslagen
- ⊞ = 2 s. r. samenbr.
- ▢ = 2 s. r. overgehaald samenbr.: 1 s. als bij het recht br. afh., 1 s. r. br., dan de afgehaalde s. overhalen



MODEL 35

VEST MET ZAKKEN • About Berlin Chilly
Maat 36/38 (40/42)

De gegevens voor maat 40/42 staan tussen haakjes. Wanneer er maar 1 getal staat aangegeven, geldt dit voor beide maten.

Materiaal: „About Berlin Chilly“ (100% linnen, ll. = ca. 95 m/50 g) van Lana Grossa: ca. **450 (500) g** blauw (kl. 12); breinaalden nr. 4 en 6; 1 rondbreinaald nr. 6, 80 cm lang; 3 parelmoeren knopen van Union Knopf, art. 46286, naturel kl. 14, ø 23 mm.

Kettingrand: de 1e s. van elke nld. r. br. De laatste s. van elke nld. als bij het av. br. afh., daarbij de draad voor de s. verder leiden. Opgelet: alle randen met kettingrand breien!

Boordpatroon: afw. 1 s. r., 1 s. av. br.

Tricotsteek: hg. nld. r., tg. nld. av. br.

Geaccentueerde meerdering: 1 s. r. gedraaid uit het dwarsdraadje breien.

Geaccentueerde minderingen: aan het

