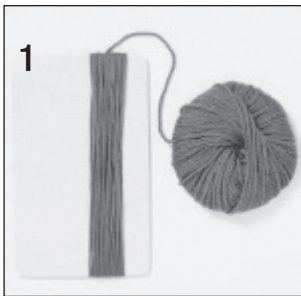


Zo gaat u te werk:



Om het benodigde aantal draden met dezelfde lengte te krijgen, wikkekt u de werkdraad om een plankje of een stevig stuk karton met de juiste breedte. Al naargelang de gewenste lengte knipt u de draden alleen aan de ene kant of aan beide kanten van het plankje door. U heeft per franje de dubbele draadlengte plus ca. 1 cm extra voor de knoop nodig.



Leg nu al naargelang de dikte van het garen en het gewenste volume van de franje 2 tot 5 draden dubbel. Steek met een knoopnaald of een haaknaald van achter naar voor op de betreffende plaats door het brewerk, leg de draden om het open haakje en trek ze vervolgens voorzichtig door het brewerk.



Steek nu de uiteinden van de draden van voor naar achter door de gevormde draadlus en trek de draden strak aan. Er is nu een stevige knoop ontstaan. Na het inknopen alle draden gelijkmatig afknippen.



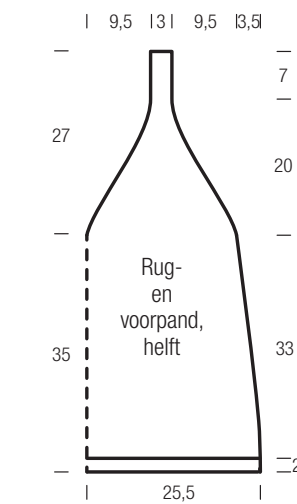
TOPJE IN BOORDSTEEKSTRUCTUURPATROON

Maat 36/38

Materiaal: Lana Grossa-kwaliteit „Fourseason“ (45 % (bio) scheerwol (merinoswol extrafijn), 40 % (bio) katoen, 15 % rec. kasjmier, ll. = ca. 105 m/50 g): ca. **250 g** violet (kl. 14); breinaalden nr. 5 en 6.

Boordsteek en boordsteekstructuurpatroon met aan weerszijden patentrand over telk. 2 s.: vlg. breipatroon A/B br. De getallen linksbuiten geven de tg. nld. aan, rechtsbuiten de hg. nld. De patentranden zijn aan weerszijden met grijze ondergrond getekend. In de breedte de nld. met de s. voor de 1e pijl beginnen, het pg. = 4 s. tussen de pijlen steeds herh., eindigen met de s. na de 2e pijl. Voor de duidelijkheid zijn er 4 pg. getekend. In de hoogte voor de **boordsteek** vlg. breipatroon A de 1e – 5e nld. 1x br., dan voor het **boordsteekstructuurpatroon** vlg. breipatroon B de 1e – 4e nld. 1x br., daarna de 3e en 4e nld. steeds herh. Voor de duidelijkheid zijn er 2 pg. in de hoogte getekend.

Bustedeel: vlg. breipatroon C br. De getallen rechtsbuiten geven de hg. nld. aan. In de tg. nld. de s. br., zoals ze zich voordoen,



de patentrand-s. aan weerszijden met grijze ondergrond als bij de boordsteek resp. in boordsteekstructuurpatroon br. Het breipatroon geeft tot de dubbele pijl de complete helft van rug- en voorpand weer. De enkele pijl wijst naar het midden van het bustedeel. Bij de telk. 2 s. met grijze ondergrond voor en na de enkele pijl in de 77e, 85e, 93e, 101e en 109e nld. wordt telkens 1 s. als volgt geminderd: voor het midden 1 s. als bij het av. br. afh., daarbij de draad achter de s. verder leiden, 1 o. opnemen, dan de rechte s. met de volg. av. s. overgehaald samenbr., zie tekenverklaring,

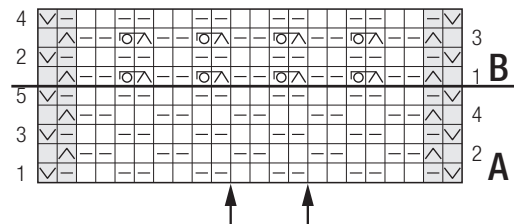
daarna pas de afgehaalde s. overhalen. Na het midden de 1e rechte s. met de av. s. daarvoor samen r. afh., 1 o. op de naald nemen, de volgende s. r. br., dan de 2 afgehaalde s. overhalen.

Geaccentueerde minderingen: aan het begin van de nld. na de 2 patentrand-s. 2 s. vlg. het patroon samenbr., aan het einde van de nld. voor de 2 patentrand-s. 2 s. vlg. het patroon samenbr.

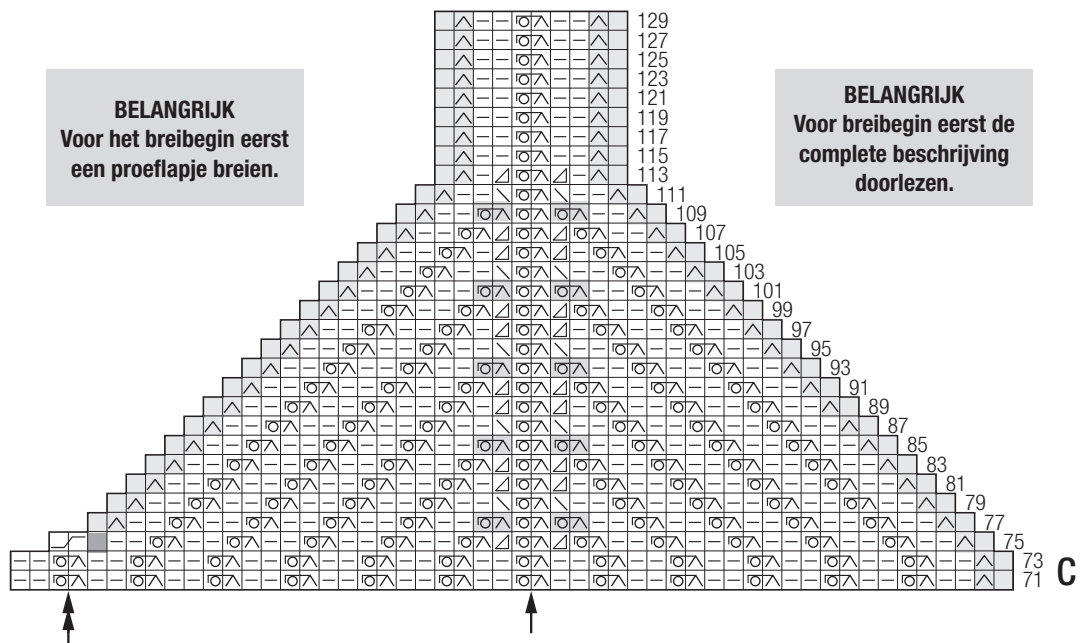
Stekenproef: 22 s. en 22 nld. boordsteekstructuurpatroon met nld. nr. 6 = 10 x 10 cm.

Rugpand: 114 s. met nld. nr. 5 opzetten. Voor de bies 2 cm = 5 nld. boordsteek met aan weersz. patentrand br., daarbij met 1 tg. nld. beginnen. Dan met nld. nr. 6 in boordsteekstructuurpatroon in de aangegeven indeling verder br. Aan weersz. voor de lichte A-lijn in de 13e nld. vanaf het einde van de bies 1 s. geaccentueerd mind., dan in elke 8e nld. nog 7x telk. 1 s. geacc. mind. = 98 s. Na 33 cm = 74 nld. vanaf het biesende met de bustedelen beginnen. Hiertoe in de 75e nld. als in het breipatroon getekend in het midden van het bustedeel 2 s. mind. en voor de v-hals de midd. 2 s. van het rugpand met elkaar kruisen. Dan meteen het werk in het midden delen en beide helften afzonderlijk verder breien. Eerst het linkerbustedeel als getekend afmaken, daarbij in de 1e tg. nld. aan de delingsrand nog 1 kant-s. voor de patentrand gedraaid uit het

Breipatroon A/B



Breipatroon C



BELANGRIJK
Voor het breibegin eerst een proeflapje breien.

BELANGRIJK
Voor breibegin eerst de complete beschrijving doorlezen.

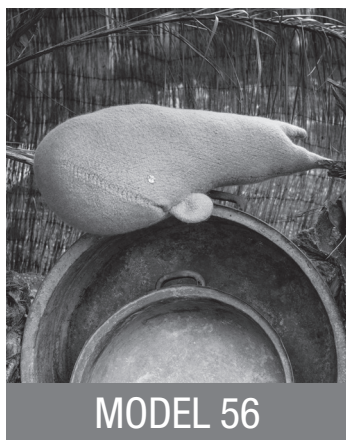
dwaarsdraadje meerd. = 48 s. De overige geaccentueerde minderingen in elke 2e nld. in het midden van het bustedeel als getekend uitvoeren. Er worden tot de 113e nld. in totaal 40 s. geminderd. Dan tot de 130e nld. rechtdoor verder br. Vervolgens de overige 10 schouder-s. afh. De andere helft op dezelfde manier beëindigen, daarbij eveneens in de 1e nld. aan de delingsrand nog 1 kant-s. voor de patentrand meerd.

Voorpand: als het ruggand br.

Afwerken: delen spannen, bevochtigen en laten drogen. Naden met matrassteken dichtnaaien, daarbij bij de patentranden telkens tussen de beide kant-s. insteken.

Tekenverklaring:

- = 1 s. r.
- = 1 s. av.
- = 2 s. av. samenbr.
- = 2 s. overgehaald samenbr.: 1 s. als bij het recht br. afh., de volg. s. r. br., dan de afgehaalde s. overhalen
- = geen steek, zorgt alleen voor een beter overzicht en wordt bij het breien gewoon overgeslagen
- = 1 s. als bij het av. br. afh., daarbij de draad achter de s. verder leiden
- = 1 s. als bij het av. br. afh., daarbij de draad voor de s. verder leiden
- = 2 s. naar rechts kruisen: de rechternaald voor de 1e s. op de linkernaald voorbij leiden en eerst de 2e s. r. br., daarna de 1e s. r. br., dan beide s. van de linkernaald laten glijden
- = 1 s. als bij het av. br. afh., daarbij de draad achter de s. verder leiden, 1 o. op de naald nemen en de volgende s. r. br., dan de afgehaalde s. over de o. en de s. halen



WALVISKUSSEN IN TRICOTSTEEK EN RIBBELPATROON

ca. 72 cm lang – na het vilten

Opgelet: de getallen tussen haakjes in het patroonschema geven de maten aan voor het vilten, buiten de haakjes de maten na het vilten!

Materiaal: Lana Grossa-kwaliteit „Feltro” (100 % scheerwol, ll. = ca. 50 m/50 g): ca. **500 g** mintturkoois (**kl. 85**) en ca. **250 g** beige gemmeleerd (**kl. 24**); 1 rondbreinaald nr. 8, 80 cm lang, een set met 5 breinld. zonder knop nr. 8; vulwatten van Prym, art. 968210, 6x à 250 g; 2 parelmoeren knopen van Union Knopf, art. 37604, ø 18 mm, kl. 12 wit.

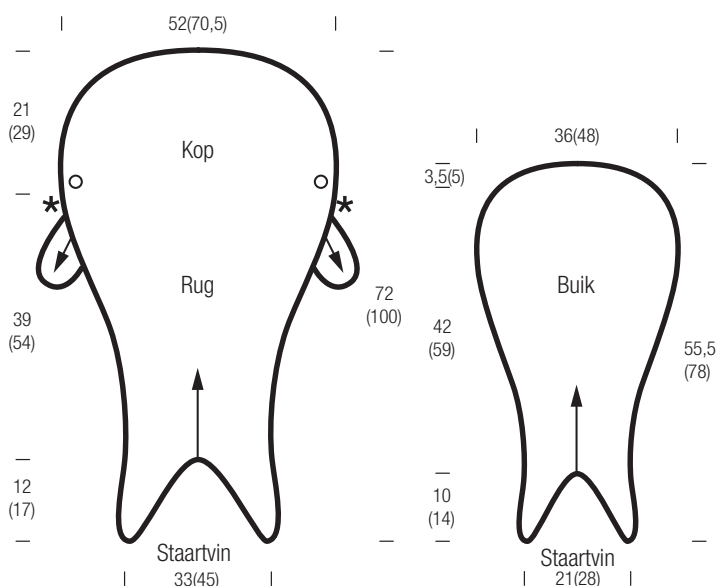
Tricotsteek: hg. nld. r. s., tg. nld. av. s. br. In t. alleen r. s. br.

Ribbelpatroon: hg. en tg. nld. r. br.

Stekenproef: 11,5 s. en 16,5 nld. tr. met nld. nr. 8 gebreid en voor het wassen gemeten = 10 x 10 cm; 11 s. en 20 nld. ribbelpatroon met nld. nr. 8 gebreid en voor het wassen gemeten = 10 x 10 cm.

Opgelet: de pijlen in het patroonschema geven telkens de breirichting aan!

Rug: aan de staartvin beginnen. Voor de 1e helft 3 s. met de rondbreinld. in mintturkoois opzetten. In tr. br., daarbij met 1 tg. nld. av. s. beginnen. Aan weersz. voor de afschuiningen in elke 2e nld. 2x telk. 1 s. en in elke 4e nld. nog 6x telk. 1 s. meerd. = 19 s. Na 17 cm = 29 nld. vanaf de opzet de s. stilleggen en de 2e helft van de staartvin op dezelfde manier br. Dan de s. van beide helften op 1 nld. nemen = 38 s. In tr. verder br., daarbij in de 1e nld. de in het midden op elkaar trekkende s. r. samenbr. = 37 s. Nu aan weersz. in de 7e nld. 1 s. meerd., dan in elke 6e nld. 7x telk. 1 s., in elke 4e nld. 6x telk. 1 s. en in elke 2e nld. nog 8x telk. 1 s. meerd. = 81 s. Na 54 cm = 90 nld. vanaf het einde van de staartvin voor de kop als bij het sokkenbreien een **boemeranghiel** br. Hiertoe met alle s. in tr. verder br., daarbij verkorte nld. met dubbele s. van buiten naar binnen tot de midd. 27 s. br. 1e nld. = hg. nld.: alle s. r. br., keren. 2e nld. = tg. nld.: 1 dubbele s. br. Hiertoe de draad voor het werk leggen, van rechts in de 1e s. insteken,



dan s. en draad samen afh. en de draad strak naar achteren trekken. Daarbij wordt de s. over de naald getrokken en ligt dubbel. Wanneer de draad niet strak genoeg wordt aangetrokken, ontstaan er naderhand gaatjes. De draad weer naar voren nemen en alle s. inclusief de laatste s. av. br., keren. 3e nld.: 1 dubbele s. br., dan alle s. tot de dubbele s. aan het einde van de nld. r. br. – de dubbele s. blijft ongebreid, keren. 4e nld.: 1 dubbele s. br. en weer tot de dubbele s. av. br., keren. De 3e en 4e nld. zo vaak herh., tot er aan weersz. telk. 27 dubbele s. gebreid zijn en er in het midden nog 27 enkele s. liggen. De laatste nld. is een hg. nld. en tegelijkertijd het begin van 2 nld., die nu met alle s. in tr. gebreid worden, daarbij in de 1e nld. bij de dubbele s. beide steeklussen opnemen en als 1 s. r. br. Na deze 2 nld. weer verkorte nld. met dubbele s. in tegengestelde richting van binnen naar buiten br. 1e nld. = hg. nld.: alle s. tot inclusief de 27e enkele s. [= 54 s.] r. br., keren. 2e nld. = tg. nld.: 1 dubbele s. br., nu av. s. tot inclusief de laatste enkele s. terugbr., keren. 3e nld.: 1 dubbele s. br. Dan r. tot de dubbele s. br., deze als beschreven r. samenbr. en de volg. s. r. br., keren. 4e nld.: 1 dubbele s. br. Nu tot de dubbele s. av. br., deze als beschreven av. samenbr., de volg. s. av. br., keren. De 3e en 4e nld. zo vaak herh., tot ook met de buitenste s. 1 dubbele s. gebreid werd. Na de laatste tg. nld. – in de volg. hg. nld. nog 1x 1 dubbele s. br. en de s. losjes afkanten.

Buik: aan de staartvin beginnen. Voor de 1e helft 3 s. met de rondbreinld. in beige gemmeleerd opzetten. Ribbelpatroon br., daarbij met 1 tg. nld. r. s. beginnen. Aan weersz. voor de afschuiningen in de 4e nld. vanaf de opzet 1x 1 s. en in elke 6e nld. nog 4x telk. 1 s. meerd. = 13 s. Na 14 cm = 29 nld. vanaf de opzet de s. stilleggen en de 2e helft van de

staartvin op dezelfde manier br. Dan de s. van beide helften op 1 nld. nemen = 26 s. In ribbelpatroon verder br., daarbij in de 1e nld. de in het midden op elkaar trekkende s. r. samenbr. = 25 s. Nu aan weersz. in de volg. hg. nld. 1 s. meerd., dan in elke 12e nld. 4x telk. 1 s., in elke 10e nld. 3x telk. 1 s., in elke 8e nld. 2x telk. 1 s., in elke 6e nld. 2x telk. 1 s. en in elke 4e nld. nog 2x telk. 1 s. meerd. = 53 s. Na 59 cm = 118 nld. vanaf het einde van de staartvin voor de ronding aan weersz. 3 s. afh., dan in elke 2e nld. nog 3x telk. 3 s. en 1x 4 s. afh. In de volg. nld. de overige 21 s. afh.

Afwerken: nu de buik aan de rug naaien, daarbij aan de staartvin een stukje naad openlaten om te vullen. Voor de kleine buikvinnen aan de zijkant aan de overgang van rug naar buik met ca. 5 cm afstand tot de boemeranghiel in richting staartvin, zie * in het patroonschema, aan weerszijden langs de naad met 2 breinld. zonder knop in mintturkoois telk. 4 s. opnemen = 8 s. (telk. 4 s. per naald). In tricotsteek in hg. en tg. nld. br. Dan voor de vorm aan weerszijden in elke 2e nld. 2x telk. 2 s. en 4x telk. 1 s. langs de naad nog erbij opnemen = 24 s. Nu de s. over de 4 nld. zonder knop verdelen (= 6 s. per naald) en in tr. in t. verder br. In de 4e t. op elke nld. de 1e en 2e s. r. samenbr. = 20 s. Deze minderingen in de volg. 2e t. en in de volg. t. herh. = 12 s. Dan de werkdraad door deze 12 s. halen, strak aantrekken en goed afhechten. De walvis in de wasmachine bij 40° met vloeibaar wasmiddel wassen en vilten. Het deel in natte toestand krachtig in vorm trekken. Dan aan de opening van de staartvin met watten vullen en goed laten drogen. Vervolgens de rest van de naad dichtnaaien. Knopen aan weerszijden als ogen aannaaien, daarbij de achterkant naar buiten nemen, zie modelafbeelding.

INFO

Voor het wassen het breiwerk in lengte en breedte meten en deze gegevens noteren. Na het wassen trekt u het breiwerk dan voorzichtig weer in vorm en legt het plat op een droogrek, daarbij direct zonlicht vermijden. Als onderlaag neemt u het beste katoenen doeken in eenzelfde kleur.

Belangrijk: breiwerk mag niet ingeweekt worden!