

CHASUBLE



CHASUBLE

Maat 36 – 42

Materiaal: Lana Grossa Tropic (70% katoen, 30% merinosscheerwol, looplengte 125 m/50 g), 600 g duifblauw/lavendel/grijsgroen/donkerjeans/smaragd/lichtgroen/roodbruin (kl. 4); breinaalden nr. 4,5, 1 rondbreinld. nr. 3,5, 120 cm lang.

Basispatroon: aantal s. deelbaar door 30 + kant-s. Zie breipatroon. Indien in de tekenverklaring niet anders aangegeven, in de tg. nld. de s. br., zoals ze zich voordoen, o. r. br. De 1e – 46e nld. 1x br., dan de 3e – 46e nld. steeds herh.

Knoopjes-kant-s.: kant-s. in hg. en tg. nld. r. br.

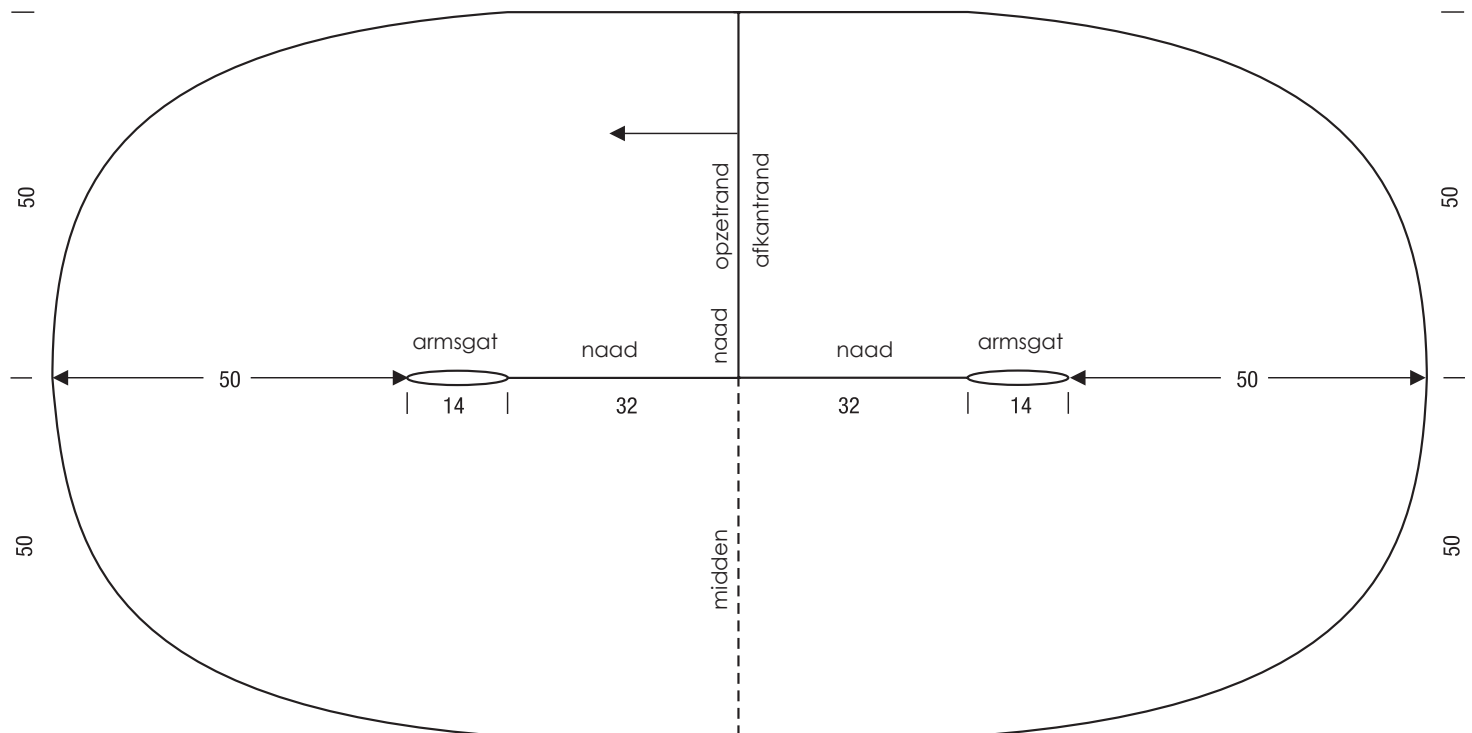
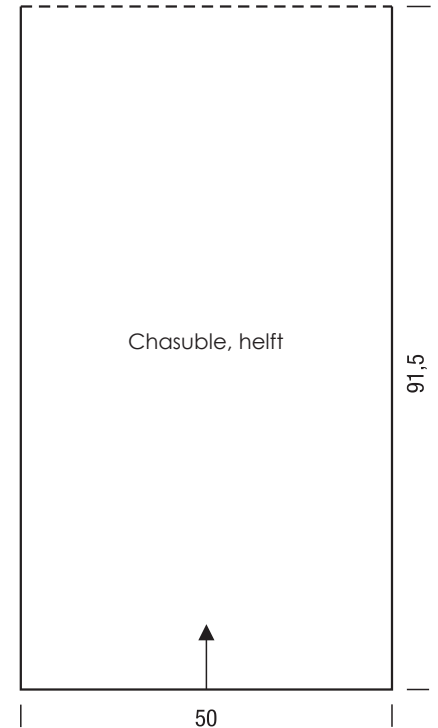
Ribbelpatroon in toeren: afwisselend 1 t. av., 1 t. r. br.

Stekenproef: basispatroon met naalden nr. 4,5: 18 s. en 29 nld. = 10 x 10 cm.

Opgelet: de chasuble wordt aan één stuk gebreid als een brede sjaal en dan dichtgenaaid.

Chasuble: 92 s. met naalden nr. 4,5 opzetten en 1 tg. nld. av. s. br. In basispatroon br.: kant-s., 3x het pg. herh., kant-s. Kant-s. als knoopjes-kant-s. br. De 1e – 46e nld. 1x br., dan de 3e – 46e nld. 11x herh. = 530 nld. Bij ca. 184 cm totale hoogte alle s. afk.

Afwerken: deel spannen, bevochtigen en laten drogen. De pijl in de patroonschets geeft de breirichting aan. Midden van het deel markeren. Het deel vlg. de patroonschets leggen, opzetrand aan afkantrand naaien. Het gemarkeerde midden van het deel vormt het vervolg van de zojuist gesloten naad. Aan weersz. van deze lijn de naad telk. 32 cm dichtnaaien, de overige telk. 14 cm blijven open voor de armsgaten. Uit de complete onderste rand van de chasuble ca. 475 s. opnemen. Met de rondbreinld. nr. 3,5 in toeren ribbelpatroon br. Na 10 cm alle s. afk.

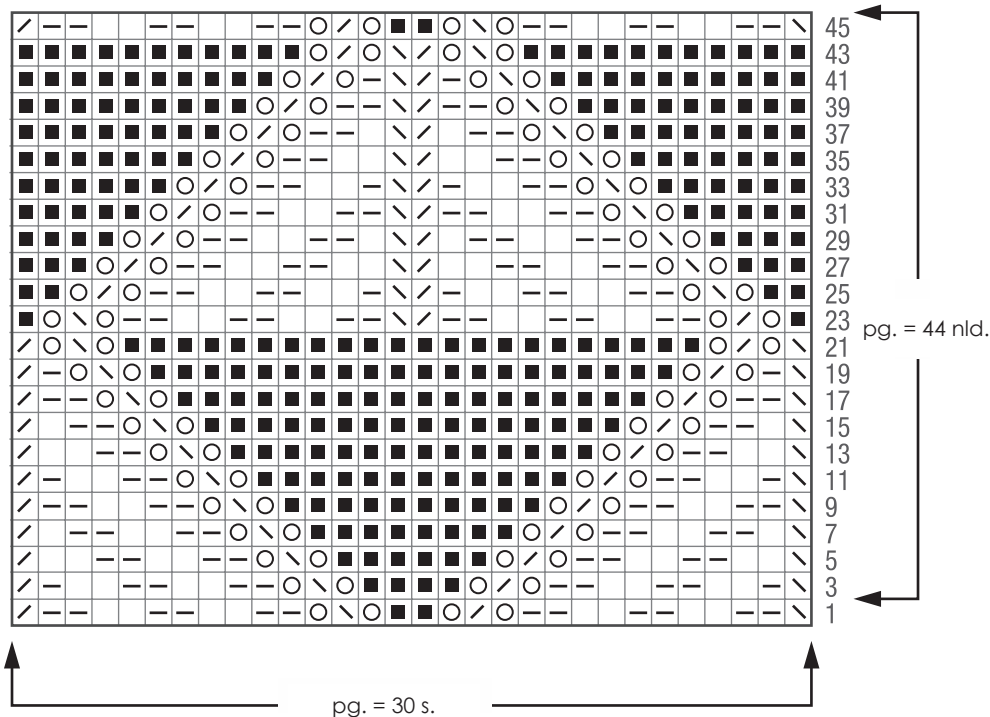


CHASUBLE

Tekensverklaring:

- = 1 s. r.
- ▢ = 1 s. av.
- = 1 s. ribbelpatroon: hg. en tg. nld. r. br.
- ⊙ = 1 omslag, tg. nld. r. br.
- ⊞ = 2 s. r. samenbr.
- ⊞ = 1 enkele overhaling (= 1 s. r. afh., de volg. s. r. br., dan de afgeh. s. overhalen)

Breipatroon



Brei eerst een proeflapje, even een lastig karweitje, maar u heeft er baat bij. Daarmee kunt u vaststellen of het aantal steken en naalden van uw breiwerk met de aangegeven aantallen in de stekenproef overeenstemmen. Brei een lapje van 15 x 15 cm in tricotsteek of in het aangegeven patroon. Maak vervolgens een kartonnen sjabloon van 10 x 10 cm en leg het op het proeflapje.

Tel dan na: met hoeveel steken in de breedte en hoeveel naalden in de hoogte kom ik op een afmeting van precies 10 x 10 cm? Wanneer daar in uw proeflapje minder steken voor nodig zijn, moet u strakker breien of de breinaalden een 1/2 of 1 nummer dunner nemen. Wanneer in uw proeflapje juist meer steken op 10 x 10 cm komen, moet u losser breien of dikkere naalden nemen.

AFKORTINGEN

aan weersz. = aan weerszijden; **afh.** = afhalen; **afk.** = afkanten; **afw.** = afwisselend; **av.** = averecht; **av. tr.** = averechte tricotsteek; **br.** = breien; **cm** = centimeter; **g** = gram; **gelijkm.** = gelijkmatig verdeeld; **herh.** = herhalen; **hg. nld.** = heengaande naald; **kant-s.** = kantsteek; **kl.** = kleur; **l.** = losse; **ll.** = looplengte; **m** = meter; **meerd.** = meerderen; **midd.** = middelste; **mind.** = minderen; **nld.** = naald; **nr.** = nummer; **o.** = omslag; **opz.** = opzetten; **pg.** = patroongedeelte; **s.** = steek; **samenbr.** = samenbreien; **t.** = toer; **telk.** = telkens; **tg. nld.** = teruggaande naald; **tr.** = tricotsteek; **vlg.** = volgens; **volg.** = volgende

