A woman with long, wavy blonde hair is sitting in a desert landscape. She is wearing a long-sleeved, textured sweater with a mix of colors (blue, red, white, and grey) and white pants. She is looking to her right, with her hand raised to her forehead as if shielding her eyes from the sun. She is sitting on a wooden crate that has the word 'CAUTION' and some numbers on it. In the background, there are sand dunes and a white canopy structure. A large, round, dark object, possibly a basket or a pot, is visible on the ground to her left.

9 – Mag ik even voorstellen?
Certo, ons nieuwe GOTS-
gecertificeerde katoenen
garen. Zijn bandjesachtige
structuur en de bleke, uitge-
wassen kleuren zijn heerlijk
voor de zomer. Een ideaal
model voor beginnende
breisters. CERTO

Geaccentueerde minderingen A (A-lijn): in de hg. nld. aan het begin van de nld. na de 9e s. 2 s. overgehaald samenbr. (= 1 s. als bij het r. br. afh., de volg. s. r. br., dan de afgeh. s. overhalen), aan het einde van de nld. voor de laatste 9 s. 2 s. r. samenbr. Er wordt telkens 1 s. geminderd.

Geaccentueerde minderingen B (armsgaten, halsafschuiningen, mouwkop): in de hg. nld. aan het begin van de nld. na de 2e s. 2 s. r. samenbr., aan het einde van de nld. voor de laatste 2 s. 2 s. overgehaald samenbr., zie geacc. minderingen A. Er wordt telkens 1 s. geminderd.

Geaccentueerde meerderingen: aan het begin van de nld. na de 3e s., aan het einde van de nld. voor de laatste 3 s. telk. 1 s. r. gedraaid uit het dwarsdraadje meer.

Stekenproef: 15,5 s. en 25 nld. tr. met nld. nr. 7 = 10 x 10 cm.

Rugpand: 100 (106 – 112) s. opzetten. Voor de rolbies 1,5 cm = 3 nld. av. tr. met knoopjesrand br., daarbij met 1 tg. nld. beginnen. Dan in tr. met knoopjesrand verder br. Aan weersz. voor de A-lijn in de 7e nld. vanaf het bieseinde 1 s. geacc. mind., dan in elke 10e nld. nog 8x telk. 1 s. geacc. mind., daarbij geacc. minderingen A uitvoeren = 82 (88 – 94) s.

Na 36 cm = 90 nld. vanaf het bieseinde aan weersz. voor de armsgaten 3 s. afk., dan in elke 2e nld. 1x 2 s. afk. en 6x telk. 1 s. geacc. mind., daarbij geaccentueerde minderingen B uitvoeren = 60 (66 – 72) s. Dan rechtdoor verder br. Bij een armsgathoogte van 20 (21 – 22) cm = 50 (52 – 56) nld. aan weersz. voor de schouders 10 (13 – 16) s. + 6 s. (hier worden latern de korte kanten van de biezen aangenaaid) afk. en de midd. 28 s. voor de rechte halsrand afk.

Linkervoorpand: opgelet: de pijlen in het patroon-schema geven telkens de breirichting aan! 40 (43 – 46) s. opzetten. Voor de rolbies 1,5 cm = 3 nld. av. tr. met knoopjesrand br., daarbij met 1 tg. nld. beginnen. Dan in tr. met knoopjesrand verder br. De minderingen voor de A-lijn en het armsgat aan de rechterrands als bij het rugpand uitvoeren. Tegelijk met het begin van het armsgat aan de linkerrand voor de halsafschuining 1 s. geacc. mind., dan in elke 4e nld. nog 9x telk. 1 s. geacc. mind., daarbij geacc. minderingen B uitvoeren. Bij een armsgathoogte van 20 (21 – 22) cm = 50 (52 – 56) nld. de overige 10 (13 – 16) schouder-s. afk.

Rechtersvoorpand: in spiegelbeeld t.o.v. het linkervoorpand br.

Mouwen: 36 (39 – 42) s. opzetten. Voor de rolbies

1,5 cm = 3 nld. av. tr. met knoopjesrand br., daarbij met 1 tg. nld. beginnen. Dan in tr. met knoopjesrand verder br. Aan weersz. voor de afschuiningen na 6 cm = in de 17e nld. vanaf bieseinde 1 s. geacc. meer., dan in elke 8en ld. nog 8x telk. 1 s. geacc. meer. = 54 (57 – 60) s. Na 36 cm = 90 nld. vanaf de 1e meerdering aan weersz. voor de mouwkop 2 s. afk., dan in elke 2e nld. nog 1x 2 s. afk. en 16x telk. 1 s. geacc. mind., daarbij geacc. minderingen B uitvoeren. In de volg. nld. de overige 14 (17 – 20) s. losjes afk.

Afwerken: delen spannen, bevochtigen en laten drogen. Nu met de 80 cm lange rondbreinaald uit de verticale voorpandrands en de halsafschuiningen telk. 74 (76 – 78) s. opnemen. Voor de biezen telk. 4 cm = 9 nld. tr. br., daarbij telkens met 1 tg. nld. beginnen. Dan de s. stilleggen. Nu de schoudernaden dichtnaaien, daarbij de korte kanten van de biezen aan de telk. 6 in het rugpand genoemde schouder-s. naaien. Dan uit de achterste halsrand nog 28 s. opnemen. Nu met de 120 cm lange rondbreinaald. boven de stilgelegde s. en daartussen de hals-s. = in totaal 176 (180 – 184) s. voor de rolbies samenhangend telk. 7 nld. av. tr. en tr. br. Dan de s. losjes r. afk. De overige naden dichtnaaien. Mouwen inzetten.

MODEL 9

Certo Raglantrui

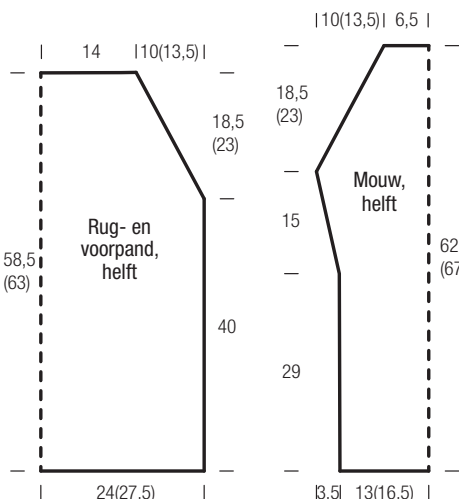
Maat 36 tot 40 (42 tot 46)

De gegevens voor maat 42 tot 46 staan tussen haakjes. Wanneer er maar 1 getal staat aangegeven, geldt dit voor alle aangegeven maten.

Materiaal: „Certo“ (100% GOTS katoen, ll. = ca. 115 m/50 g) van Lana Grossa: ca. **550 (650) g** grijsblauw/donkergrijs/roodbruin/natuur (kl. 104); breinaalden nr. 5; 1 haaknaald nr. 4.

Knoopjesrand: de 1e s. van elke nld. als bij het recht br. afh. De laatste s. van elke nld. r. br. Opgelet: alle randen met knoopjesrand breien!

Netpatroon: vlg. breipatroon br. De getallen rechtsbuiten geven de hg. nld. aan, linksbuiten de tg. nld. In de breedte de nld. met de s. voor de 1e pijl beginnen, het pg. = 3 s. tussen de pijlen en met grijze ondergrond steeds herh., eindigen met de s. na de 2e pijl, daarbij telt 1 o. telkens



als 1 steek. Voor de duidelijkheid zijn er 10 pg. getekend. In de hoogte de 1e – 6e nld. 1x br., dan de 5e en 6e nld. steeds herh., tot er in totaal 104 nld. gebreid zijn. Dan met de 105e nld. verder br. Vanaf de 107e nld. zijn er aan weersz. de geacc. raglanminderingen ingetekend. Deze zijn steeds met grijze ondergrond getekend. Tot de 136e nld. zijn er aan weersz. telk. 10 minderingen uitgevoerd en worden eerst afwisselend in de 2e en volg. 4e nld. uitgevoerd. De overige minderingen vlg. de volg. beschrijving vanaf de 119e nld. herh. Bij elke mindering wordt er 1 s. geminderd. Het patroon daartussen als getekend voortzetten.

Geaccentueerde meerderingen: aan het begin van de nld. na de kant-s., aan het einde van de nld. voor de kant-s. telk. 1 s. r. gedraaid uit het dwarsdraadje meer.

Stekenproef: 17,5 s. en 27 nld. netpatroon met nld. nr. 5 = 10 x 10 cm.

Rugpand: 86 (98) s. met nld. nr. 5 opzetten. Eerst 1 tg. nld. r. s. br. Dan in netpatroon met knoopjesrand verder br. Na 40 cm = 106 nld. vanaf het patroonbegin aan weersz. het begin van de raglanafschuiningen markeren en hiermee vlg. breipatroon vanaf de 107e nld. beginnen. Na in totaal 14 minderingen alleen nog in elke 2e nld. 4 (10)x telk. 1 s. geacc. mind., daarbij als bij de vorige minderingen te werk gaan. Bij een raglanhoogte van 18,5 (23) cm = 50 (62) nld. de overige 50 s. voor de rechte halsrand afk.

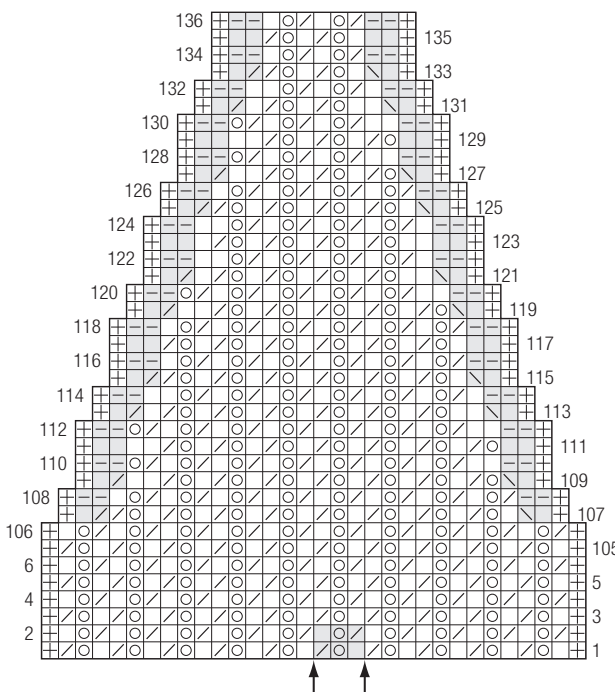
Voorpand: als het rugpand br.
Mouwen: 47 (59) s. met nld. nr. 5 opzetten. Eerst 1 tg. nld. rechte

s. br. Dan in netpatroon met knoopjesrand verder br. Na 29 cm = 78 nld. vanaf patroonbegin aan weersz. voor de afschuiningen 1 s. geacc. meer., dan in elke 8e nld. 2x 1 s. en in elke 6e nld. nog 3x

Tekenverklaring:

- ⊕ = kant-s. als knoopjesrand
- = 1 s. r.
- ▢ = 1 s. av.
- = 1 o.
- ◻ = 2 s. r. samenbr.
- ◻ = 2 s. r. overgehaald samenbr.: 1 s. als bij het recht br. afh., 1 s. r. br., dan de afgehaalde s. overhalen

Breipatroon



1 s. geacc. meerd. = 59 (71) s. De gemeederde s. aan weersz. logisch in het netpatroon invoegen. Na 15 cm = 40 nld. vanaf de 1e meerdering aan weersz. het begin van de raglanafschuiningen markeren en hiertoe telk. 18 (24) s. als bij het

rugpand geacc. mind. Bij een raglanhoogte van 18,5 (23) cm = 50 (62) nld. de overige 23 s. voor de rechte halsrand afk.

Afwerken: delen spannen, bevochtigen en laten drogen. Naden dichtnaaien, de zijnaden telkens

slechts tot de markering en meteen de mouwen inzetten. Nu met de haaknld. nr. 4 de halsrand met telk. 1 t. v. en kreeft-s. (= v. van links naar rechts) omhaken, daarbij de rand een beetje inhouden. Elke t. met 1 hv. sluiten.

MODEL 10

Cashseta Lang vest

Maat 36 tot 44 (46 tot 50)

De gegevens voor maat 46 tot 50 staan tussen haakjes. Wanneer er maar 1 getal staat aangegeven, geldt dit voor alle aangegeven maten.

Materiaal: „Cashseta“ (40% modaal, 30% polyamide, 15% kasjmier, 15% zijde, ll. = ca. 100 m/50 g) van Lana Grossa: ca. **650 (700) g** taupe (kl. 4); breinaalden nr. 6.

Knoopjesrand: de 1e s. van elke nld. als bij het recht br. afh. De laatste s. van elke nld. r. br.

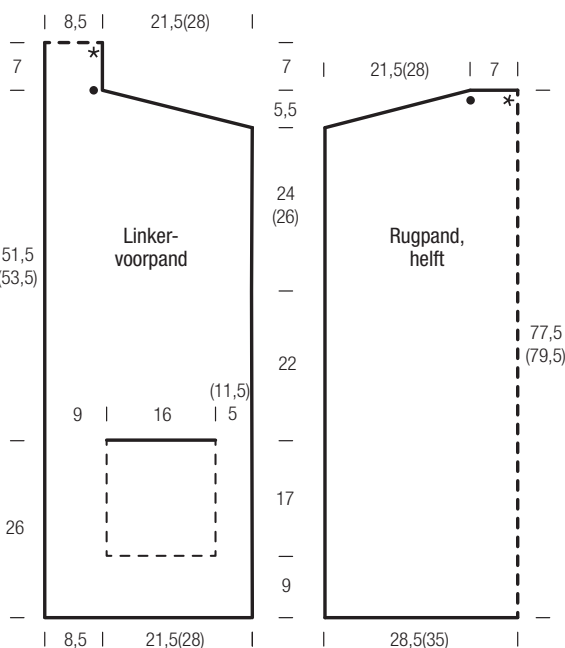
Splitpatroon met aan weersz. patentrand over telkens 2 s.: vlg. breipatroon br. De getallen rechtsbuiten geven de hg. nld. aan, linksbuiten de tg. nld. In de breedte de nld. met de s. voor de 1e pijl beginnen, het pg. = 12 s. tussen de pijlen steeds herh., eindigen met de s. na de 2e pijl. **Opgelet:** bij het afkanten binnen de nld. telt de laatste verkregen s. bij de volgende 5 s., die gebreid worden = 6 s. Voor de duidelijkheid zijn er 2 pg. getekend. De telk. 2 s. met grijze ondergrond aan weersz. gelden telkens voor de patentrand. In de hoogte de 1e – 8e nld. 1x br., dan deze 8 nld. steeds herh.

Tricotsteek: hg. nld. r., tg. nld. av. br.

Stekenproef: 19 s. en 21,5 nld. splitpatroon met nld. nr. 6 = 10 x 10 cm.

Rugpand: 110 (134) s. opzetten. In splitpatroon met patentrand br. Na 48 cm = 104 nld. vanaf de opzet aan weersz. het begin van de armsgaten markeren en rechtdoor verder br. Bij een armsgat-hoogte van 24 (26) cm = 52 (56) nld. aan weersz. voor de schouderafschuiningen 8 (10) s. afk., dan in elke 2e nld. nog 5x 7 (9) s. afk. In de volg. nld. de midd. 24 s. voor de rechte halsrand afk.

Linkervoorpand: eerst voor de binnenzak 30 s. opzetten. Tr. br. Na 17 cm = 40 nld. vanaf de opzet de s. stilleggen. Dan voor het voorpand 62 (74) s. opzetten. In splitpatroon met patentrand br. Na 26 cm = 54 nld. vanaf de opzet voor de zakopening de 13e – 42e (25e – 54e) s. vanaf de rechterrand afk. en in plaats daarvan de 30 stilgelegde s. van de binnenzak invoegen. Dan weer met alle s. samenhangend logisch in splitpatroon verder br. Het armsgat aan de rechterrands op dezelfde hoogte als bij het rugpand markeren. Bij een armsgat-hoogte van 24 (26) cm = 52 (56) nld. aan de rechterrands de schouder als bij het rugpand



Opgelet

Lees, voordat u met breien begint, de complete beschrijving door en maak een proeflapje in het benodigde breipatroon.

afschuiven. Met de overige 19 s. voor de kraag als tot nu toe rechtdoor verder br., daarbij de 1e s. aan de schouder als knoopjesrand br. Bij een kraaglengte van 7 cm = 16 nld. is het middenachter bereikt. Nu de s. stilleggen.

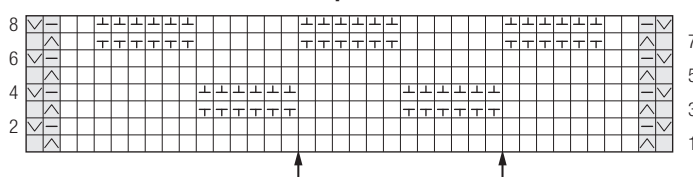
Rechtersvoorpand: in spiegelbeeld t.o.v. het linkervoorpand breien.

Afwerken: delen spannen, bevochtigen en laten drogen. Binnenzakken aan de binnenkant vastnaaien. Dan de schoudernaden met matrassteken dichtnaaien. Zo liggen de delen met de verkeerde kanten op elkaar. Nu de zijnaden met matrassteken dichtnaaien, daarbij telkens de buitenste patentrand-s. afnaaien, zodat de binnenste als naadversiering zichtbaar zijn. De stilgelegde s. voor de achterste kraagnaad met maassteken met elkaar verbinden. De binnenste kraagrand vlg. de markeringen aan de achterste halsrand naaien. **Opgelet:** het vest wordt door het gewicht en door het patroon ca. 15 cm langer bij het dragen.

Tekenverklaring:

- = 1 s. r.
- ▢ = 1 s. av.
- ▣ = 1 s. afk.
- ▤ = 1 s. nieuw opzetten
- ☑ = 1 s. als bij het av. br. afh., daarbij de draad voor de s. verder leiden
- ☒ = 1 s. als bij het av. br. afh., daarbij de draad achter de s. verder leiden

Breipatroon



MODEL 11

A Mano Trui

Maat 36/38 (40/42)

De gegevens voor maat 40/42 staan tussen haakjes. Wanneer er maar 1 getal staat aangegeven, geldt dit voor beide maten.

Materiaal: „A Mano“ (100% (bio) katoen, ll. = ca. 110 m/50 g) van Lana Grossa: ca. **400 (450) g** abrikoos/sering/zalm/kaki (kl. 17); breinaalden nr. 3,5 en 5; 1 rondbreind. nr. 3,5, 60 cm lang.

Knoopjesrand: de 1e s. van elke nld. als bij het recht br. afh. De laatste s. van elke nld. r. br.

Patentrand met telk. 2 s.: in de hg. nld. aan het begin van de nld. de 1e s. r. br., de 2e s. als bij het av. br. afh., daarbij de draad achter de s. verder leiden, aan het einde van de nld. de voorlaatste s. als bij het av. br. afh., daarbij de draad achter de s. verder leiden, de laatste s. r. br. In de tg. nld. aan het begin van de nld. de 1e s. als bij het av. br. afh., daarbij de draad voor de s. verder leiden, de 2e s. av. br., aan het einde van de nld. de voorlaatste s. av. br., de laatste s. als bij het av. br. afh., daarbij de draad voor de s. verder leiden.

Boordpatroon: in de hg. nld. afw. 1 s. r. gedraaid, 1 s. av. br. In de tg. nld. de s. br., zoals ze zich voordoen, de gedraaide s. van de hg. nld. av. gedraaid br. Bij het breien in toeren steeds als in de hg. nld. breien.

Tricotsteek: hg. nld. r., tg. nld. av. br.

Geaccentueerde minderingen A: aan het begin van de nld. na de 4e s. 2 s. r. overgehaald samenbr. (= 1 s. als bij het recht br. afh., 1 s. r. br., dan de afgehaalde s. overhalen), aan het einde van de nld. voor de laatste 4 s. 2 s. r. samenbr. Er wordt telkens 1 s. geminderd.

OOK IN
size+
MATEN!