



[www.lanagrossa.com](http://www.lanagrossa.com)

# VEST · TREFILI

Model 08 – Filati Journal 59



**Maat** 34/36 (38/40 – 42/44)

De gegevens voor maat 38/40 staan tussen haakjes voor, voor maat 42/44 na het dwarsstreepje. Wanneer er maar 1 getal staat aangegeven, geldt dit voor alle drie de maten.

**Materiaal:** Lana Grossa-garen „Trefili” (62 % katoen, 26 % viscose, 12 % linnen, ll. = ca. 160 m/50 g): ca. **400 (450 – 500) g** crème/lichtgrijs (**kl. 11**); breinaalden nr. 4,5, 1 haaknaald nr. 3,5; dun leren bandje, 20 cm lang, donkerbruin.

**Knoopjesrand:** de 1e s. van elke nld. als bij het recht br. afh. De laatste s. van elke nld. r. br.

**Patentrand met telk. 2 s.:** in de hg. nld. aan het begin van de nld. resp. aan het einde van de nld. telk. 2 s. r. br. In de tg. nld. aan het begin van de nld. resp. aan het einde van de nld. telk. 2 s. als bij het av. br. afhalen, daarbij de draad voor de s. verder leiden en strak aantrekken. **Opgelet:** alleen de open voorpandranden in patentrand over telk. 2 s. breien.

**Patroon met gevallen s. en boordpatroon:** volgens breipatroon A br. De getallen rechtsbuiten geven de hg. nld. aan, linksbuiten de tg. nld. In de breedte de nld. met de s. voor de 1e pijl beginnen, het pg. [= 6 resp. vlg. patroon 7 s.] tussen de pijlen doorgaand br., eindigen met de s. na de 2e pijl. In de hoogte voor het patroon met gevallen steken de 1e – 34e nld. 1x br., dan de 15e – 34e nld. 1x herh. = in totaal 54 nld., vervolgens de 55e – 64e nld. 1x br. Nu voor het boordpatroon volgens breipatroon B na de dwarslijn de 65e en 66e nld. 1x br., dan deze 2 nld. steeds herh. Hier heeft het pg. steeds 6 s.

**Geaccentueerde minderingen A [armsgaten]:** aan het begin van de nld. na de 2e s. [= kant-s. + 1 r. gedraaide s.] 2 s. av. samenbr. Aan het einde van de nld. voor de laatste 2 s. [= 1 r. gedraaide s. + kant-s.] 2 s. av. samenbr. Er wordt telkens 1 s. geminderd.

**Geaccentueerde minderingen B [V-hals]:** aan het begin van de nld. na de 3e s. [= 2 patentrand-s. en 1 s. r. gedraaid] 2 s. av. samenbr. Aan het einde van de nld. voor de laatste 3 s. [= 1 s. r. gedraaid en 2 patentrand-s.] 2 s. av. samenbr. Er wordt telkens 1 s. geminderd.

**Geaccentueerde minderingen C [mouwkop]:** aan het begin van de nld. na de 3e s. [= kant-s., 1 s. av. en 1 s. r. gedraaid] 2 s. av. samenbr. Aan het einde van de nld. voor de laatste 3 s. [= 1 s. r. gedraaid, 1 s. av. en kant-s.] 2 s. av. samenbr. Er wordt telkens 1 s. geminderd.

**Stekenproef:** 18 s. [= 3 pg.] en 25 nld. patroon met gevallen steken met nld. nr. 4,5 = 10 x 10 cm; 24 s. en 28 nld. boordpatroon nld. nr. 4,5 gebreid en enigszins gerekt gemeten = 10 x 10 cm.

**Rugpand:** 104 (116 – 128) s. met nld. nr. 4,5 opzetten. Eerst 1 tg. nld. av. s. br. Dan in patroon met gevallen steken met knoopjesrand verder br., daarbij het pg. tussen de pijlen 16(18–20)x br. Na 25,5 cm = 64 nld. vanaf patroonbegin eerst recht door logisch in boordpatroon verder br. Na 22 cm = 62 nld. vanaf de patroonwisseling aan weersz. voor de armsgaten 4 s. afk., dan in elke 2e nld. 7x telk. 1 s. en in elke 4e nld. nog 2x telk. 1 s. geacc. mind., daarbij geaccentueerde minderingen A uitvoeren = 78 (90 – 102) s. Bij 20 (21 – 22) cm = 56 (60 – 62) nld. armsgathoogte aan weersz. voor de schouderafschuiningen 6 (8 – 10) s. afk., dan in elke 2e nld. nog 2x telk. 6 (8 – 10) s. afk. In de volg. nld. de midd. 42 s. voor de rechte halsrand afk.

**Linkervoorpand:** 59 (65 – 71) s. met nld. nr. 4,5 opzetten. Eerst 1 tg. nld. av. s. br. Dan in patroon met gevallen steken in de volg. indeling verder br.: 2 s. voor de 1e pijl, daarbij de knoopjesrand br., 9(10–11)x het pg. tussen de pijlen br., 1 s. na de 2e pijl + 2 s. patentrand. Na 25,5 cm = 64 nld. vanaf patroonbegin eerst recht door logisch in boordpatroon verder br., daarbij de randen als tot nu toe voortzetten. Het armsgat aan de rechterraand op dezelfde hoogte bij het rugpand uitvoeren. Reeds tegelijk met het begin van het armsgat (bij 1 – 2 cm = 4 – 6 nld. armsgathoogte) aan de linkerrand voor de halsafschuiving 1 s. geacc. mind., dan in elke 2e nld. 25x telk. 1 s. en in elke 4e nld. nog 2x telk. 1 s. geacc. mind., daarbij geaccentueerde minderingen B uitvoeren. De schouderafschuiving aan de rechterraand op dezelfde hoogte bij het rugpand uitvoeren. Nu zijn alle s. verbruikt.

**Rechtervoorpand:** in spiegelbeeld t.o.v. het linkervoorpand br., ook in de patroonindeling.

**Mouwen:** 68 (74 – 80) s. met nld. nr. 4,5 opzetten. Eerst 1 tg. nld. av. s. br. Dan in patroon met gevallen steken met knoopjesrand verder br., daarbij het pg. tussen de pijlen 10(11–12) x br. Na 25,5 cm = 64 nld. vanaf patroonbegin eerst recht door logisch in boordpatroon verder br. Na 20 cm = 56 nld. vanaf de patroonwisseling aan weersz. voor de mouwkop 4 s. afk., dan in elke 2e nld. 1x 2 s. afk., 16x telk. 1 s. geacc. mind., daarbij geaccentueerde minderingen C uitvoeren en 2x telk. 2 s. afk. In de volg. nld. de overige 16 (22 – 28) s. afk.

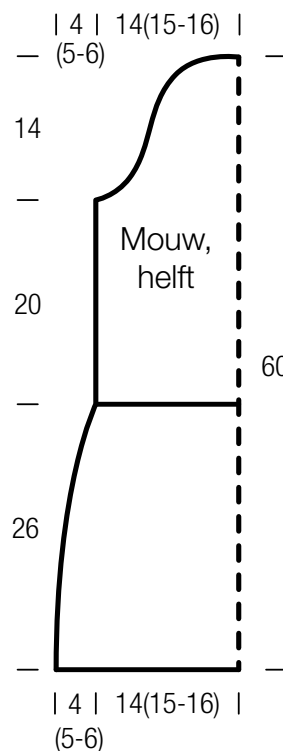
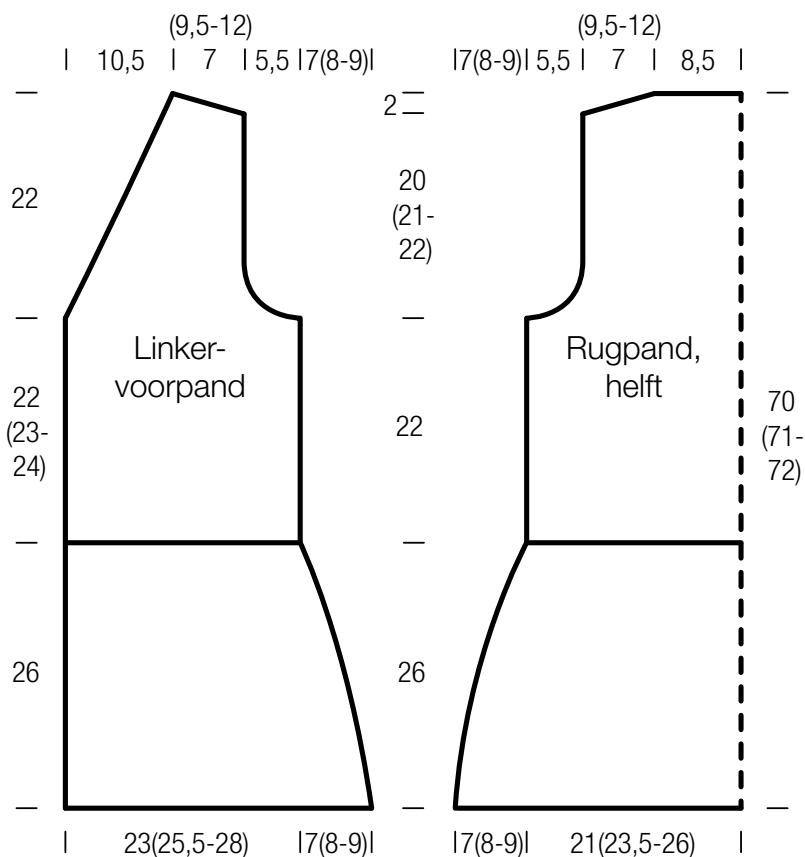
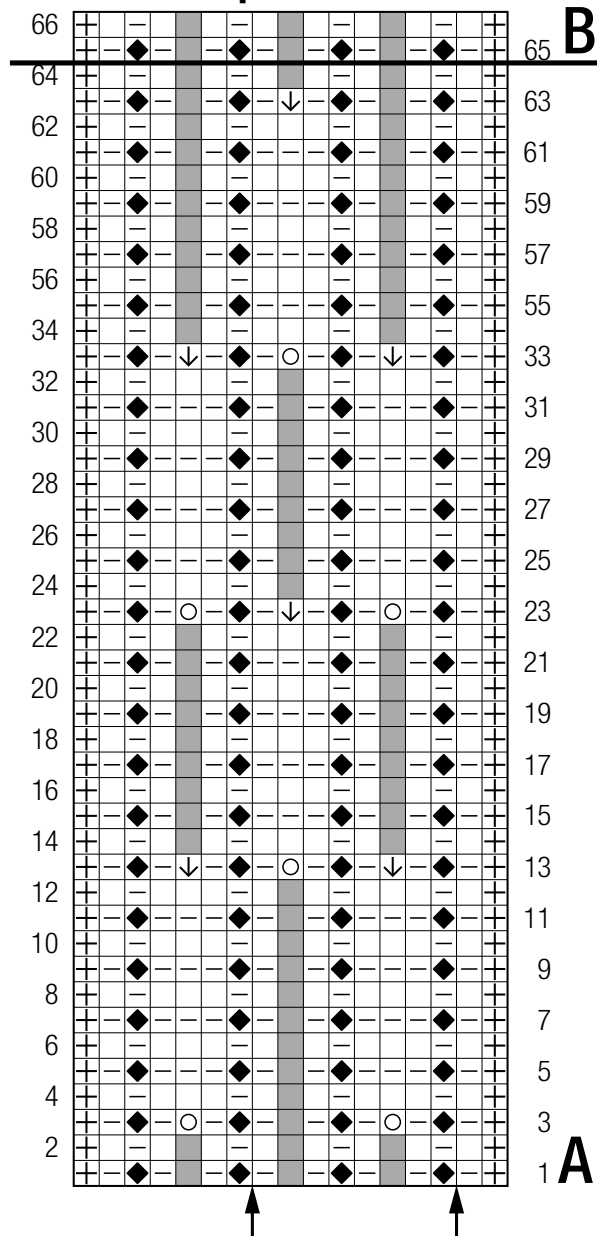
**Afwerken:** delen spannen, bevochtigen en laten drogen. Naden dichtnaaien. Met de haaknaald nr. 3,5 de complete halsrand inclusief de verticale voorpandranden met 1 rij hv. omhaken, daarbij erop letten, dat de delen niet worden ingehouden of gerekt. Mouwen inzetten. Het leren bandje vlg. de afbeelding aan het rechtervoorpand inknopen. Een knoop in het uiteinde leggen en op dezelfde hoogte aan het linkervoorpand aanbrenge.

# VEST · TREFILI

## Model 08 – Filati Journal 59



### Breipatroon A/B



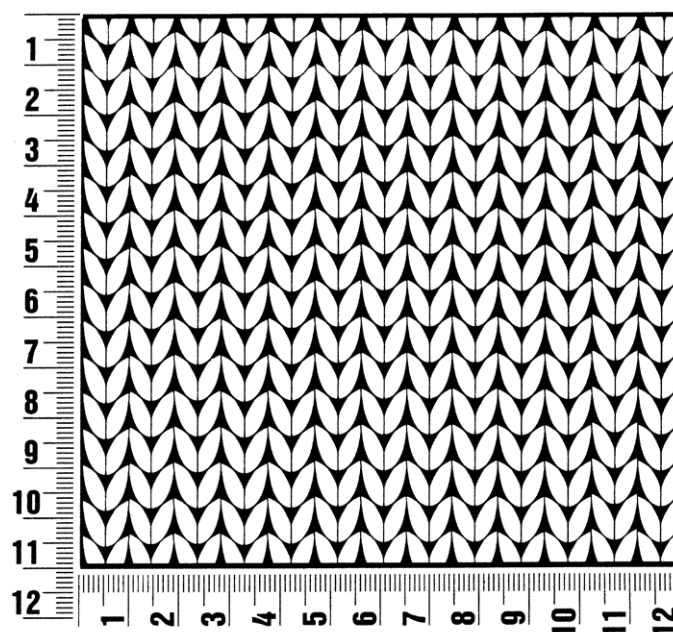
### Tekenverklaring:

- ⊕ = kant-s.
- = 1 s. r.
- = 1 s. av.
- = 1 o.
- ◆ = 1 s. r. gedraaid
- ⬇ = 1 s. laten vallen en tot de omslag oplossen
- = geen steek, zorgt alleen voor een beter overzicht en wordt bij het breien gewoon overgeslagen

## Proeflapje

Maak altijd eerst een proeflapje. Brei hiervoor een lapje van 12 x 12 cm. Brei het lapje in het patroon dat bij het proeflapje van het model vermeld staat. Tel nu bij het middelste deel bij een vierkant van 10 x 10 cm het aantal steken in de breedte en het aantal naalden in de hoogte. Als het aantal steken en naalden niet met de gegevens in de beschrijving overeenkomt, dan moet je de dikte van de breinaalden aanpassen: als je minder steken en naalden hebt, brei je vrij los en neem je dünnere breinaalden (½ tot heel nummer); als je meer steken hebt, brei je vrij strak en neem je dikkere breinaalden.

**Opgelet:** op het etiket van het garen staat ook altijd de stekenverhouding bij een proeflapje in tricotsteek vermeld. Dit is echter niet doorslaggevend voor het model. Neem de gegevens van het model dat je wilt breien, als uitgangspunt.



## Afkortingen

**aan weersz.** = aan weerszijden  
**afb.** = afbeelding  
**afh.** = afhalen  
**afk.** = afkanten  
**afw.** = afwisselend  
**av.** = averecht  
**av. tr.** = averechte tricotsteek  
**br.** = breien  
**cm** = centimeter  
**db.st.** = dubbel stokje  
**d.w.z.** = dat wil zeggen

**g** = gram  
**gelijkm. verd.** = gelijkmatig verdeeld  
**hg. nld.** = heengaande naald  
**h.st.** = half stokje  
**hv.** = halve vaste  
**herh.** = herhalen  
**kant-s.** = kantsteek  
**kl.** = kleur  
**l.** = losse  
**ll.** = looppengte  
**m** = meter

**meerd.** = meerderen  
**midd.** = middelste  
**mind.** = minderen  
**nld.** = naald  
**nr.** = nummer  
**o.** = omslag  
**ø** = diameter  
**opz.** = opzetten  
**pg.** = patroongedeelte  
**s.** = steek  
**samenbr.** = samenbreien  
**st.** = stokje

**t.** = toer  
**tg. nld.** = teruggaande naald  
**tr.** = tricotsteek  
**v.** = vaste  
**vlg.** = volgens  
**volg.** = volgende

Vanaf \* herh. betekent: een grotere stekengroep (pg.) zo vaak herhalen als aangegeven

### Impressum

**Uitgever:** Lana Grossa GmbH, Gaimersheim, www.lanagrossa.com  
**Foto's:** Nicolas Olonetzky c/o Bascha Kicki Fotografen, www.bascha-photographers.de

© Alle modellen staan onder bescherming van het auteursrecht. Namaken voor commerciële doeleinden is verboden.  
 Nadruk alleen met toestemming van de uitgeverij.