



www.lanagrossa.com

TOP · CERTO

Model 23 – About Berlin special 03

Maat: 36 – 38/ 40 – 42/ 44 – 46

De gegevens voor de grotere maten staan tussen haakjes. Wanneer er maar 1 getal staat aangegeven, geldt dit voor alle maten.

Materiaal: Lana Grossa **Certo** (100% GOTS gecertificeerde katoen, looplengte 115 m/ 50 g) **350 (400/450) g wit (kl. 11)**; breinaalden nr. 6

Dubbele kantsteek: hg. nld haal de 1e s. av. af, houd hierbij de draad voor het werk. Brei de 2e s. recht. Brei tot de laatste 2 s.: haal 1 s. av. af, houd daarbij de draad achter het werk, brei de laatste s. r. Tg. nld haal de 1e s. av. af, houd hierbij de draad voor het werk. Brei de 2e s. av. Brei tot de laatste 2 s.: haal 1 s. av. af, houd daarbij de draad voor het werk, brei de laatste s. r. **Let op:** aan de hals worden in de hg. – en tg. nld. s. geminderd. Daarom wordt de dubbele kantst. losjes gebreid. Wordt bij uw breiwijze de zijkant te strak, maak dan in de tg. nld. naast de kantst. 1 o. en laat deze in de hg. nld. weer vallen. Zo worden de steken iets langer en iets losser.

Averechte tricotsteek: hg. nld. av., tg. nld. r. br.

Stekenproef: 16 s. en 21 nld. in averechte tricotst. en nld. 6 = 10 x 10 cm

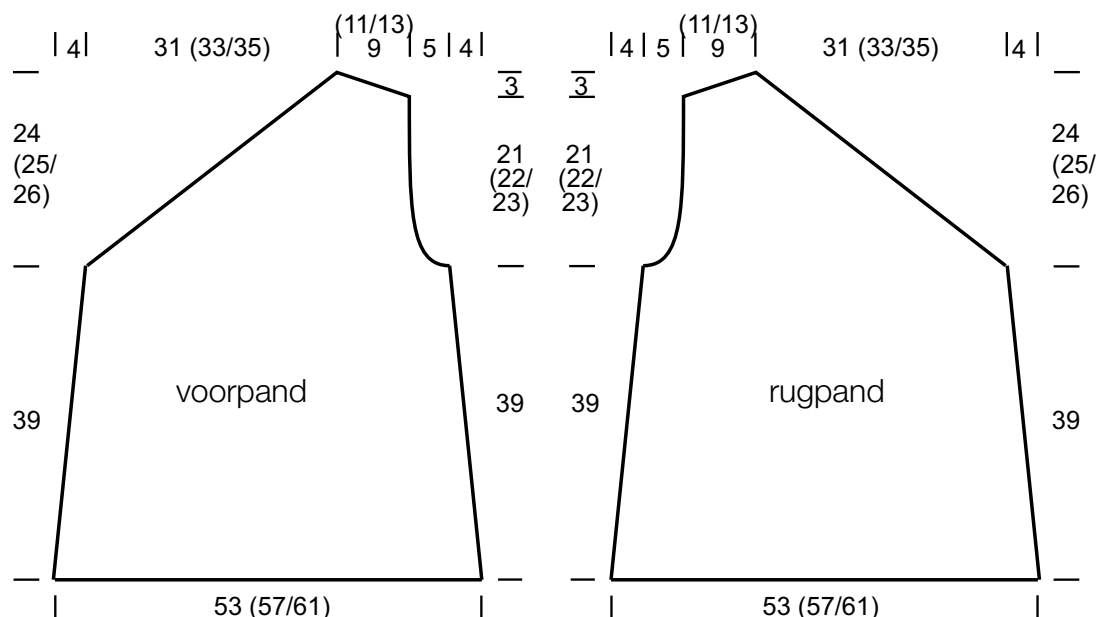
Voorpand: zet 85 (91/97) s. op. Brei in de 1e nld = tg. nld. afw. 1 s. r., 1 s. av. Brei nu verder in av. tricotst. Brei in de 21e nld. aan weerszijden naast de kantst. 2 s. av. samen = 83 (89/95) s. Herhaal dit nog 5x, in elke 10e nld. Brei met de overige 73 (79/85) s. tot een hoogte van 39 cm. Kant voor de armsgaten aan weerszijden 3 (4/5) s. af. Brei vanaf nu de eerste en laatste 2 s. als dubbele kantst. Brei aan het begin van hg. nld. naast de dubbele kantst. nog 5 (6/7) maal 2 s. av.

samen. Kant tegelijktijd voor de schuine halslijn aan het eind van de hg. nld. en aan het begin van de tg. nld. 47 (48/49)x in elke nld. 1 s. af. Brei hiervoor in de hg. nld. tot de laatste 4 s. Brei 2 s. av. samen, dubbele kantst. Brei aan het begin van de tg. nld. dubbele kantst., 1 overhaling (= haal 1 s. recht af br. de volg. s. r. en haal de afgehaalde s. over de gebreide s. heen). Kant wanneer er nog 21 (23/25) s. over zijn voor de schouder, aan de rechterzijde in elke 2e nld. 3x 5 (1x 5 en 2x 6/ 2x 6 en 1x 7) s. af. Zet ook de minderingen voor de hals voort. Het voorpand heeft een hoogte van 63 (64/65) cm.

Rugpand: brei deze in spiegelbeeld van het voorpand. **Let op:** maak de minderingen voor de schuine halslijn als volgt: hg. nld., dubbele kantst., br. 2 s. av. samen. Tg. nld: brei de nld. uit tot de laatste 4 s., br. 2 s. r. samen, dubbele kantst.

Ceintuur: zet 16 s. op. Herhaal van * tot * 8x (= haal 1 s. av. af, houd de draad voor het werk, 1 s. r.) Kant op een hoogte van 150 cm alle s. af.

Afwerking: sluit de schouder- en zijnaden.

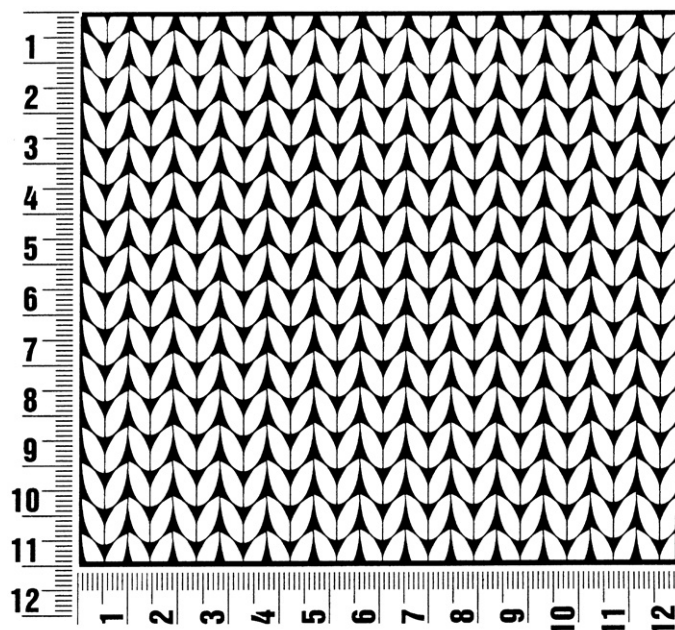


About Berlin special 03

Stekenproef

Maak eerst een stekenproef! Brei hiertoe een proeflapje van 12 x 12 cm in het patroon van het gewenste model. Daarna telt u het aantal steken en naalden die in een stuk van 10 x 10 cm passen. Wanneer het minder steken zijn dan het aangegeven aantal in de -werkbeschrijving, moet u vaster breien of dunnere naalden gebruiken (1/2 tot 1 naalddikte). Heeft u meer steken geteld is het omgekeerd: probeer lossere te breien of neem dickere naalden.

Denk eraan: iedereen heeft een andere hand van breien. Daarom zijn de gegevens voor de stekenproef op het papieren bandje van de wol ook niet voor iedereen geldig. Bovendien gelden deze gegevens alleen voor een proeflapje in tricotsteek. Voor een tevredenstellend resultaat is het maken van een proeflapje onontbeerlijk. Uw lievelingstrui moet er immers niet alleen mooi uitzien, hij moet ook passen!



Afkortingen

aan weersz. = aan weerszijden; **afb.** = afbeelding; **afh.** = afhalen; **afk.** = afkanten; **afw.** = afwisselend; **av.** = averecht; **av. tr.** = averechte tricotsteek; **br.** = breien; **cm** = centimeter; **db.st.** = dubbel stokje; **d.w.z.** = dat wil zeggen; **g** = gram; **gelijkm. verd.** = gelijkmatig verdeeld; **h.st.** = half stokje; **hv.** = halve vaste; **herh.** = herhalen; **kant-s.** = kantsteek; **kl.** = kleur; **l.** = losse; **ll.** = looppengte; **m** = meter; **meerd.** =

meerderen; **midd.** = middelste; **mind.** = minderen; **nld.** = naald; **nr.** = nummer; **o.** = omslag; **ø** = diameter; **opz.** = opzetten; **pg.** = patroongedeelte; **s.** = steek; **samenbr.** = samenbreien; **st.** = stokje; **t.** = toer; **tr.** = tricotsteek; **v.** = vaste; **vlg.** = volgens; **volg.** = volgende; **vanaf * herh. betekent:** een grotere stekengroep (pg.) zo vaak herhalen als aangegeven.

Impressum

Uitgever: Lana Grossa GmbH, Gaimersheim, www.lanagrossa.com

Foto: Sascha Heintze