



www.lanagrossa.com

**TRUI · SILKHAIR OF
SILKHAIR HAND-DYED**
Model 11 – Hand-dyed 01

TRUI · SILKHAIR OF SILKHAIR HAND-DYED

Model 11 – Hand-dyed 01



Maat: 36, 38/40 en 42

De getallen voor maat 38/40 en 42 staan tussen haakjes. Staat er maar een getal dan geldt dit voor alle maten.

Materiaal: Variant 1: Lana Grossa **Silkhair hand-dyed** (70% mohair, 30% zijde, looplengte 400 m/50 g), **100 (100 – 200) g** limette/witgroen/olijf/yade/turquoise/vanille/geel/petrol/roze/teracotte/beige (**kl. 606**) en **50 (50 – 100) g** roze/pink/zachtgroen/grijsbruin/laguneblauw/turquoise (**kl. 604**). Variant 2: Lana Grossa **Silkhair** (70% mohair, 30% zijde, looplengte 210 m/25 g), **125 (150 – 150) g** turquoise (**kl. 143**); breinaalden 4,5 en 5, 1 rondbreinaald Nr. 5 van 40 cm lang.

Boordpatroon: afw. 2 s. av., 2 s. r.

Basispatroon: (stekenaantal deelbaar door 2 + 1 + kantsteek). Zie teltekening. De hg.- en tg. nld. zijn getekend. De s. zijn getekend zoals ze zich voordoen. De 1e nld. is een tg. nld.! Herhaal steeds nld. 1 -4.

Kantsteek = kettingkantsteek: hg. nld.: br. de 1e s. verdraaid r., haal de laatste s. av. af en houd hierbij de draad achter het werk. Tg. nld.: br. de 1e s. verdraaid av., haal de laatste s. av. af en houd hierbij de draad voor het werk.

Intarsiatechniek: br. de verschillende kleurvlakken met aparte bollen. Kruis bij een kleurovergang de draden aan de achterkant van het werk om elkaar zodat er geen gaatjes ontstaan.

Stekenproef: 16 s. en 38 nld. in basispatroon met nld. 5 = 10 x 10 cm

Variant 1:

Rugpand: zet 82 (90 – 94) s. op in kl. 606 met nld. 4,5. Br. in boordpatroon, deel hierbij de s. in de 1e nld. = tg. nld. als volgt in: kantst., 1 s. av., herhaal van * tot * = (2 s. r., 2 s. av.) en eindig met 2 s. r., 1 s. av. kantst. Br. tot een hoogte van 5 cm en meerder in de laatste boordnld. gelijkmatig verdeeld 5 (3 – 5) s. = 87 (93 – 99) s. Br. verder in basispatroon met nld. 5: kantst., begin vlgs. de teltekening, herhaal steeds het rapport, eindig vlgs. de teltekening, kantst. Br. tot een totale hoogte van 20 (21 – 22) cm. Br. nu verder met kl. 604. Zet op een totale hoogte van 27 (28 – 29) cm voor de mouwen aan weerszijden 4 s. erbij op, herhaal dit nog 3x in elke 2e nld. = 119 (125 – 131) s. Zet er tenslotte na 2 nld. met kl. 606 aan weerszijden nog 29 s. erbij op = 177 (183 – 189) s. Br. nu met 3 bollen in intarsiatechniek tot aan de schouderlijn. Br. tot een totale hoogte van 44 (45 – 46) cm. Kant nu voor de hals de midd. 47 s. af. Kant in de volg. nld. de overige 65 (68 – 71) s. af.

Voorpand: br. deze op dezelfde wijze als het rugpand. Br. tot een totale hoogte van 39 (40 – 41) cm. Kant nu voor de hals de midd. 27 s. af en br, ieder deel afz. verder. Kant vervolgens in elke 2e nld. aan de halszijde 1x 5, 1x 3 en 1x 2 s. af. Br. tot een totale hoogte van 44 (45 – 46) cm en kant de overige 65 (68 – 71) s. af.

Variant 2: brei de trui in één kleur en zonder intarsia vlakken, zoals beschreven bij variant 1

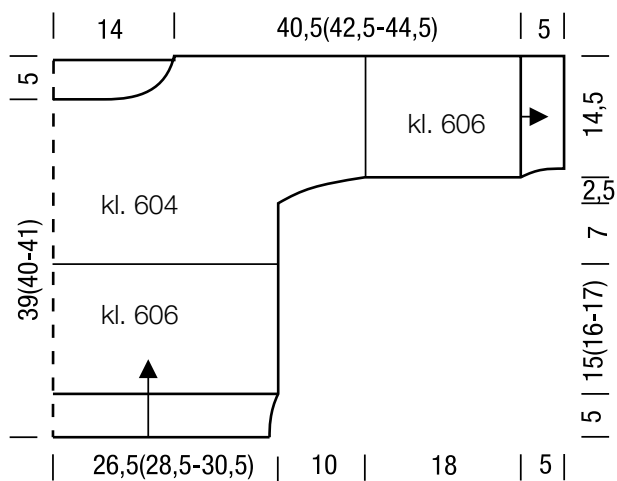
Afwerking: leg de delen onder een vochtige doek en laat drogen. Sluit de schouderleden. Neem uit de hals 92 s. op met rondbreinld. 5. Br. in boordpatroon tot een hoogte 2,5 á 3 cm, kant de s. af zoals ze zich voordoen. Neem uit de mouwranden 54 s. op met nld. 4,5. Br. in boordpatroon, deel de 1e nld. = tg. nld. als volgt in: kantst., herhaal van * tot * (= 2 s. r., 2 s. av.) en eindig met 2 s. r., 1 s. av., kantst. Kant op een hoogte van 5 cm alle s. af zoals ze zich voordoen.

TRUI · SILKHAIR OF SILKHAIR HAND-DYED

Model 11 – Hand-dyed 01



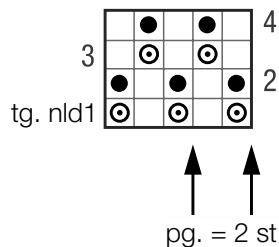
Variant 1:



Rug- en
voorpand,
helft

Mouw helft

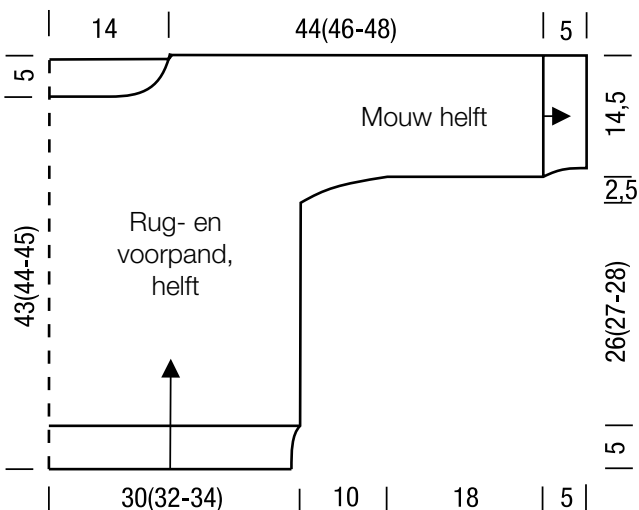
Breipatroon



Tekenverklaring:

- = 1 s. r.
- ⊙ = haal 1 s. met een omslag av. af
- = br. de s. en de omslag r. samen

Variant 2:



Rug- en
voorpand,
helft

Mouw helft

Proeflapje

Maak altijd eerst een proeflapje. Brei hiervoor een lapje van 12 x 12 cm. Brei het lapje in het patroon dat bij het proeflapje van het model vermeld staat. Tel nu bij het middelste deel bij een vierkant van 10 x 10 cm het aantal steken in de breedte en het aantal naalden in de hoogte. Als het aantal steken en naalden niet met de gegevens in de beschrijving overeenkomt, dan moet je de dikte van de breinaalden aanpassen: als je minder steken en naalden hebt, brei je vrij los en neem je dunnere breinaalden (½ tot heel nummer); als je meer steken hebt, brei je vrij strak en neem je dikkere breinaalden.

Opgelet: op het etiket van het garen staat ook altijd de stekenverhouding bij een proeflapje in tricotsteek vermeld. Dit is echter niet doorslaggevend voor het model. Neem de gegevens van het model dat je wilt breien, als uitgangspunt.



Afkortingen

aan weersz. = aan weerszijden
afb. = afbeelding
afh. = afhalen
afk. = afkanten
afw. = afwisselend
av. = averecht
av. tr. = averechte tricotsteek
br. = breien
cm = centimeter
db.st. = dubbel stokje
d.w.z. = dat wil zeggen

g = gram
gelijkm. verd. = gelijkmatig verdeeld
hg. nld. = heengaande naald
h.st. = half stokje
hv. = halve vaste
herh. = herhalen
kant-s. = kantsteek
kl. = kleur
l. = losse
ll. = looppengte
m = meter

meerd. = meerderen
midd. = middelste
mind. = minderen
nld. = naald
nr. = nummer
o. = omslag
ø = diameter
opz. = opzetten
pg. = patroongedeelte
s. = steek
samenbr. = samenbreien
st. = stokje

t. = toer
tg. nld. = teruggaande naald
tr. = tricotsteek
v. = vaste
vlg. = volgens
volg. = volgende

Vanaf * herh. betekent: een grotere stekengroep (pg.) zo vaak herhalen als aangegeven

Impressum

Uitgever: Lana Grossa GmbH, Gaimersheim, www.lanagrossa.com
Foto's: Wilfried Wulff, www.wilfriedwulff.com