



[www.lanagrossa.com](http://www.lanagrossa.com)

**STOLA · SILKHAIR HAND-DYED &  
SILKHAIR**

Model 19 – Hand-dyed 01

# STOLA · SILKHAIR HAND-DYED & SILKHAIR

## Model 19 – Hand-dyed 01



**Maat:** 36 x 184 cm

**Materiaal:** Lana Grossa **Silkhair hand-dyed** (70% mohair, 30% zijde, looplengte 400 m/50 g), **100 g** oranje/pink/geel/roze/hemelblauw/poederroze (**kl. 603**); en Lana Grossa **Silkhair** (70% mohair, 30% zijde, looplengte 210 m/25 g), **25 g** donkeroranje (**kl. 136**), **25 g** amber (**kl.146**); haaknaald nr. 4.

**Motief:** haak 3 t. volgens de haaktekening 1. Begin met een magische ring en haak in de 1e t. de stokjes in deze ring. Trek het begin stevig aan, zodat de ring sluit. De getallen in het midden van elk motief geven de volgorde aan, de andere getallen geven het begin van de desbetreffende haaktoer aan.

**Basispatroon:** (stekenaantal deelbaar door 22 + 19 + 1 keerlosse). Zie haaktekening 1. Haak 1x toer 1, herhaal steeds toer 2 en 3 en eindig met toer 4. Het basispatroon wordt in hg.- en tg. toeren aan het motief gehaakt. De getallen en letters geven het begin van de toer aan. Haak in de breedte tot aan het rapportbegin, herhaal steeds het rapport en eindig met 1 s. na het rapport.

**Verbindingspatroon:** zie haaktekening 2. Haak de zwart getekende symbolen. De in lichtgrijs getekende symbolen geven het deel aan dat in basispatroon gehaakt wordt.

**Schematekening:** de schematekening laat de volgorde zien van het motief in het midden van de stola.

**Stekenproef:** 36 s. en 12 t. met nld. 4 = 10 x 10 cm 1 motief: 3 t. = Ø 6 cm

**Stola:** Begin vlgs. haaktekening 1 met het motiefvlak in het midden. Zie voor de volgorde de schematekening. Begin met donkeroranje en motief 1. Haak voor de verticale motieftoer, motief 2 – 6 en verbind deze zoals bij haakschrift 1 bij motief 2 weergegeven is met het voorgaande motief. Haak hiervoor de v. met pijl om de daarbij behorende losse-boog. Haak met amber het motief 7 – 12 = 2 verticale motieven, verbind hierbij motief 7 met motief 1, motief 8 met motief 7 en motief 2. Verbind de motieven 9 -12 elk met het daar tegenover/naast liggende motief. Haak op deze wijze nog 3 verticale motieven vlgs. de schematekening. Hierdoor bestaat het motiefvlak uit 5 motieven in de breedte en 6 motieven in de hoogte. Haak nu

aansluitend met hand-dyed aan weerszijden van de buitenste motieven in donkeroranje het basispatroon. Begin vlgs. haaktekening 1, haak 5x het rapport en eindig vlgs. haaktekening 1. Herhaal nu steeds de 2e en 3e t., haak 57 cm in basispatroon en eindig met t. 4. Haak nu de t. a en b in amber. **Let op:** knip na het einde van t. b de draad niet te kort af, deze wordt nog voor het omhaken van de rand gebruikt. Leg dit deel stil. Haak nu voor de beide uiteinden v.d. stola, nog 2 motiefvlakken die bestaan uit 2 motieven in de breedte en 6 motieven in de hoogte, zie motief 1 – 12 vlgs. de schematekening. **Let op:** elke 1e t. wordt in amber gehaakt en elke 2e en 3e t. in donkeroranje. Haak elke keer aan een zijde van het motiefvlak met Silkhair hand-dyed het basispatroon vlgs. haaktekening 1 aan, begin hierbij bij pijl A. Haak de 1e t. aan het motief, begin vlgs. haaktekening 1, haak 5x het rapport, eindig vlgs. haaktekening 1. Herhaal nu steeds de 2e en 3e t. herhaal, 57 cm in basispatroon en eindig met t. 4. Haak met amber t. a en b. Knip na t. b de draad niet te kort af (zie haaktekening 2). Het draad wordt later nog voor de randafwerking gebruikt. Leg dit deel stil. Haak nu voor het einde van de stola nog 2 motiefvlakken uit 2 motieven in de breedte en 6 in de hoogte, zie motief 1 – 12 vlgs. schematekening, **let op:** 1e t. wordt in amber gehaakt en de 2e en 3e t. in donkeroranje. Haak aan elke zijde van de motiefvlakken met hand-dyed en haaknld. 4 het basispatroon aan, begin bij pijl A. Haak de 1e t. aan het motief, begin vlgs. haaktekening 1, haak 5x het rapport, eindig vlgs. haaktekening 1. Haak de 2e t., haak daarna 2x de 3e en 4e t. Haak in amber t. a aan. Haak verder vlgs. haakschrift 2 en verbind de einden van de stola met het middendeel, zie t. c (= zwart getekende symbolen). De grijs getekende symbolen zijn de reeds gehaakte s. De v. met pijl worden zoals getekend aan het einde van de stola in de stk. resp. om de losse-boog van t. a gehaakt, bij het middendeel om de losse-boog van t. b. Haak voor de randafwerking, zoals getekend nog 3 l. en een hv. op de eerste v. van t. b. Haak deze afwerking ook aan de andere zijde; zie \* in haak schrift 2

**Afwerking:** haak met de kreeftsteek (= v. van links naar rechts), de lange zijde tussen de motiefvlakken met hand-dyed en haaknld. 4 om, hierbij worden de v. elke keer om de kantstk., resp kantl. gehaakt. Trek hierbij de lus die op de nld. ligt een beetje hoger zodat de rand niet te strak wordt. Span de stola op, leg deze onder een vochtige doek en laat drogen.

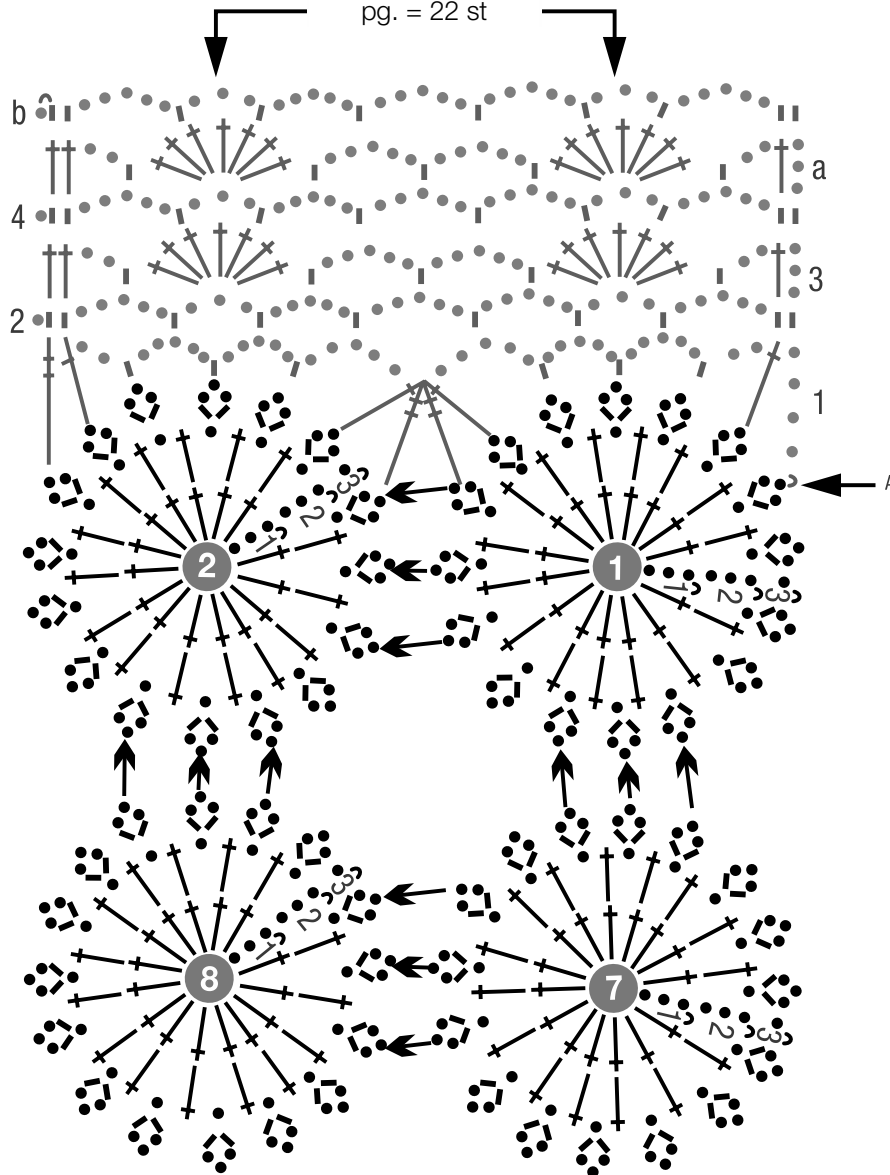
# STOLA · SILKHAIR HAND-DYED & SILKHAIR

## Model 19 – Hand-dyed 01

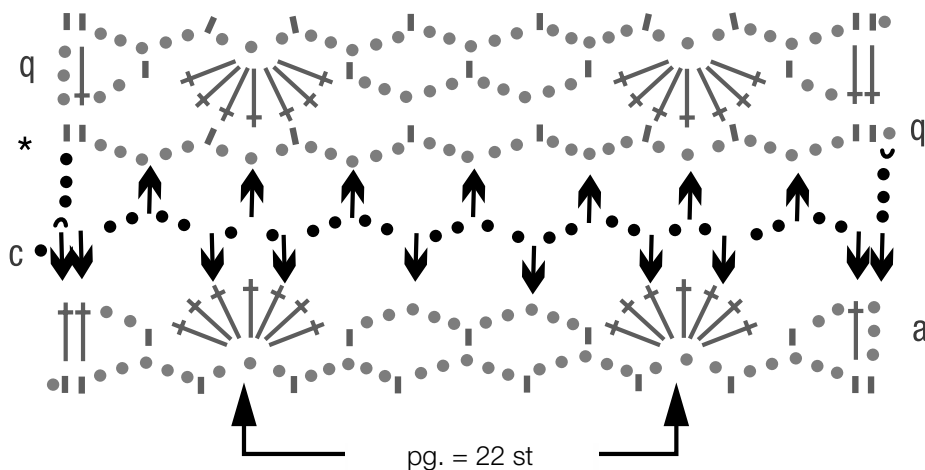


Haakpatroon 1

pg. = 22 st



Haakpatroon 2



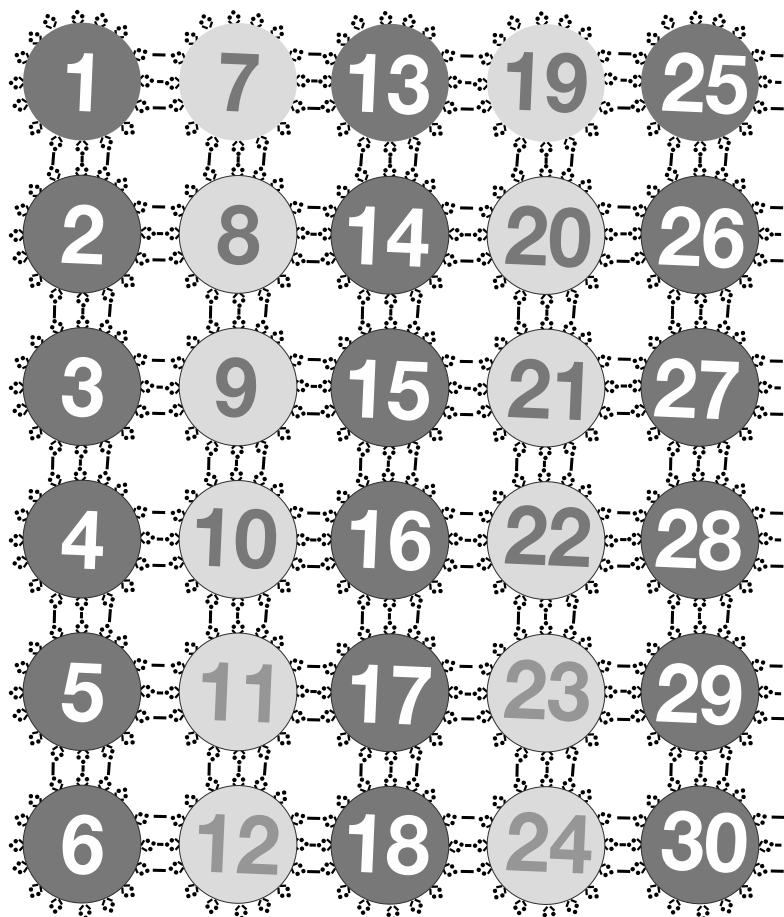
pg. = 22 st

# STOLA · SILKHAIR HAND-DYED & SILKHAIR


## Model 19 – Hand-dyed 01



Schematekening



 = motief in amber

 = motief in donkeroranje

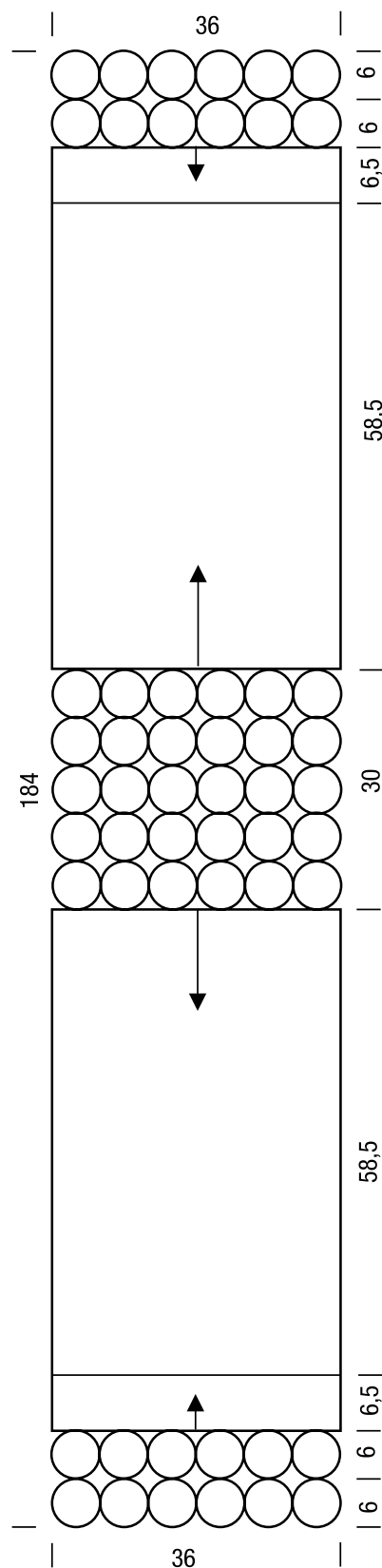
**Tekenverklaring:**

- = 1 losse
- ^ = 1 halve vaste
- | = 1 vaste
- ↑ = 1 vaste met pijl, de pijl geeft de insteek plaats aan
- † = 1 stokje
- ⦿ = 1 dubbel stokje



= haak 1 stokje, 2 dubbele stokjes, 1 stokje; haak de 4 (dubbele) stk. samen af

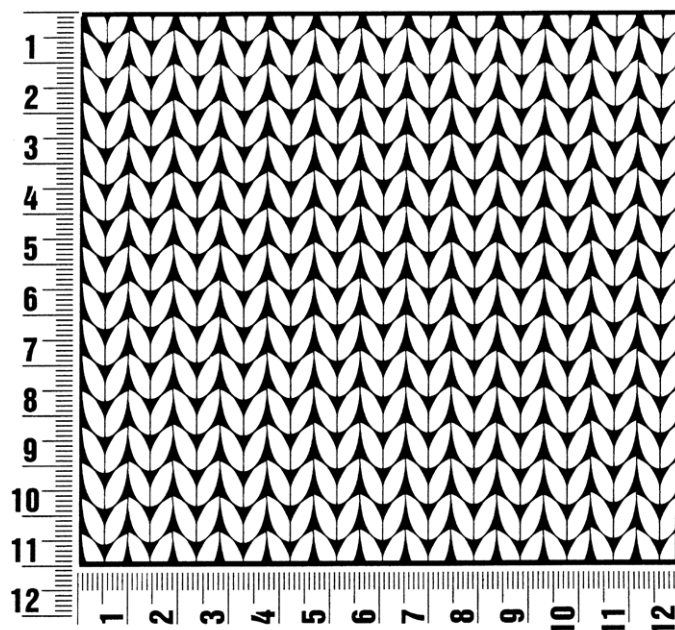
Stola



## Proeflapje

Maak altijd eerst een proeflapje. Brei hiervoor een lapje van 12 x 12 cm. Brei het lapje in het patroon dat bij het proeflapje van het model vermeld staat. Tel nu bij het middelste deel bij een vierkant van 10 x 10 cm het aantal steken in de breedte en het aantal naalden in de hoogte. Als het aantal steken en naalden niet met de gegevens in de beschrijving overeenkomt, dan moet je de dikte van de breinaalden aanpassen: als je minder steken en naalden hebt, brei je vrij los en neem je dunnere breinaalden (½ tot heel nummer); als je meer steken hebt, brei je vrij strak en neem je dikkere breinaalden.

**Opgelet:** op het etiket van het garen staat ook altijd de stekenverhouding bij een proeflapje in tricotsteek vermeld. Dit is echter niet doorslaggevend voor het model. Neem de gegevens van het model dat je wilt breien, als uitgangspunt.



## Afkortingen

**aan weersz.** = aan weerszijden  
**afb.** = afbeelding  
**afh.** = afhalen  
**afk.** = afkanten  
**afw.** = afwisselend  
**av.** = averecht  
**av. tr.** = averechte tricotsteek  
**br.** = breien  
**cm** = centimeter  
**db.st.** = dubbel stokje  
**d.w.z.** = dat wil zeggen

**g** = gram  
**gelijkm. verd.** = gelijkmatig verdeeld  
**hg. nld.** = heengaande naald  
**h.st.** = half stokje  
**hv.** = halve vaste  
**herh.** = herhalen  
**kant-s.** = kantsteek  
**kl.** = kleur  
**l.** = losse  
**ll.** = looppengte  
**m** = meter

**meerd.** = meerderen  
**midd.** = middelste  
**mind.** = minderen  
**nld.** = naald  
**nr.** = nummer  
**o.** = omslag  
**ø** = diameter  
**opz.** = opzetten  
**pg.** = patroongedeelte  
**s.** = steek  
**samenbr.** = samenbreien  
**st.** = stokje

**t.** = toer  
**tg. nld.** = teruggaande naald  
**tr.** = tricotsteek  
**v.** = vaste  
**vlg.** = volgens  
**volg.** = volgende

Vanaf \* herh. betekent: een grotere stekengroep (pg.) zo vaak herhalen als aangegeven

### Impressum

**Uitgever:** Lana Grossa GmbH, Gaimersheim, www.lanagrossa.com  
**Foto's:** Wilfried Wulff, www.wilfriedwulff.com