



[www.lanagrossa.com](http://www.lanagrossa.com)

**TRUI · TREFILI**

Model 10 – Filati Journal 61

# TRUI • TREFILI

## Model 10 – Filati Journal 61



### Maat 36/38 (40 bis 44)

De gegevens voor maat 40 tot 44 staan tussen haakjes. Wanneer er maar 1 getal staat aangegeven, geldt dit voor alle aangegeven maten.

**Materiaal:** „Trefili“ (62% katoen, 26% viscose, 12% linnen, ll. = ca. 160 m/50 g) van Lana Grossa: ca. **400 (450) g** ecru/zilvergrijs (**kl. 1**); breinaalden nr. 3; 1 haaknaald nr. 3,5.

**Knoopjesrand:** de 1e s. van elke nld. als bij het recht br. afh. De laatste s. van elke nld. r. br. **Opgelet:** alle randen met knoopjesrand breien!

**Tricotsteek:** hg. nld. r., tg. nld. av. br.

**Bloemen-gaatjespatroon:** vlg. breipatroon br. De getallen rechtsbuiten geven de hg. nld. aan. In de tg. nld. alle s. en o. av. br. In de breedte de nld. met de s. voor de 1e pijl beginnen, het pg. = 12 s. tussen de pijlen steeds herh., eindigen met de s. na de 2e pijl. Voor de duidelijkheid zijn er 2 pg. getekend. In de hoogte de 1e – 12e nld. 1x br., dan deze 12 nld. steeds herh.

**Schelpenrand:** vlg. haakpatroon op een gebreide rand in 3 toeren haken. Voor de 1e toer op 1 naad met 1 hv. aansluiten. Dan 2 t. v. en 1 t. schelpen haken. De 1e en 2e t. met telk. 2 l. in plaats van de 1e v., de 3e t. met 3 l. in plaats van 1 st. beginnen. In de breedte de t. met de s. voor de 1e pijl beginnen, het pg. tussen de pijlen steeds haken, eindigen met de s. na de 2e pijl. Voor de duidelijkheid zijn er 2 pg. getekend. In de hoogte de 1e – 3e t. 1x haken

**Stekenproef:** 24,5 s. en 36,5 nld. bloemen-gaatjespatroon met nld. nr. 3 = 10 x 10 cm.

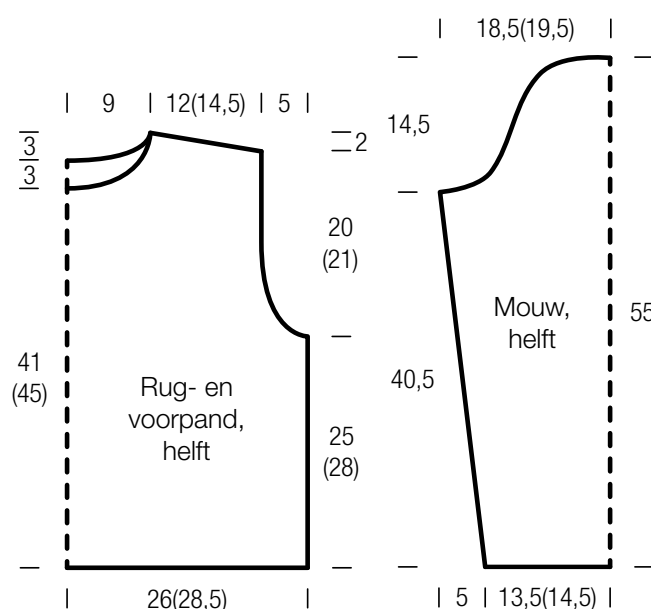
**Rugpand:** 129 (141) s. met nld. nr. 3 opzetten. Eerst 2 nld. tr. br. Dan in bloemengaatjespatroon verder br. Na 25 (28) cm = 92 (102) nld. vanaf de opzet aan weersz. voor de armsgaten 3 s. afk., dan in elke 2e nld. nog 2x telk. 2 s. en 5x telk. 1 s. afk. = 105 (117) s. Daarna weer rechtdoor verder br. Bij 19 (20) cm = 70 (74) nld. armsgathoogte voor de ronde hals de midd. 25 s. afk. en beide helften afzonderlijk verder breien. Aan de binnenrand voor de rest van de ronding in elke 2e nld. nog 1x 5 s., 1x 3 s. en 1x 1 s. afk. Tegelijk met de 2e halsmindering aan de buitenste rand voor de schouderafschuining 7 (10) s. afk., dan in elke 2e nld. nog 3x 8 (9) s. ak. Nu zijn de s. van de ene helft verbruikt. De andere helft in spiegelbeeld beëindigen.

**Voorpand:** als het rugpand br., echter met diepere hals. Hier toe reeds bij 16 (17) cm = 58 (62) nld. armsgathoogte de midd. 25 s. afk. en beide helften afzonderlijk verder breien. Aan de binnenrand voor de rest van de ronding in elke 2e nld.

nog 2x telk. 2 s., 4x telk. 1 s. en in de 4e nld. nog 1x 1 s. afk. De schouder aan de buitenste rand op dezelfde hoogte als bij het rugpand schuin afwerken. De andere helft in spiegelbeeld beëindigen.

**Mouwen:** 69 (73) s. met nld. nr. 3 opzetten. Eerst 2 nld. tr. br. Dan in bloemen-gaatjespatroon verder br. (voor maat 40 tot 44 na en voor de kant-s. 2 s. in tr. invoegen). Aan weersz. voor de afschuiningen in de 7e nld. vanaf de opzet 1 s. meerd., dan in elke 12e nld. nog 11x telk. 1 s. meerd. = 93 (97) s. De gemeerderde s. aan weersz. logisch in het bloemen-gaatjespatroon invoegen. Na 40,5 cm = 148 nld. vanaf de opzet aan weersz. voor de mouwkop 4 s. afk., dan in elke 2e nld. 1x 3 s., 2x telk. 2 s., 6x telk. 1 s., in elke 4e nld. 2x telk. 1 s. en weer in elke 2e nld. 7x telk. 1 s., 4x telk. 2 s. en 1x 4 s. afk. De overige 17 (21) s. in de volg. nld. ineens afk.

**Afwerken:** delen spannen, bevochtigen en laten drogen. Naden dichtnaaien. Met de haaknld. nr. 3,5 de halsrand met een schelpenrand omhaken, daarbij in de 1e t. 2 vervangende l. + 107 v. uitvoeren = 108 v. resp. 18 pg. Aan de zoomrand een schelpenrand op dezelfde manier aanhaken, daarbij in de 1e t. 252 (276) v. uitvoeren = 42 (46) pg. in de 3e t. De opzetranden van de mouwen eveneens met een schelpenrand omhaken, daarbij in de 1e t. telkens 66 (72) v. uitvoeren = 11 (12) pg. in de 3e toer. Mouwen inzetten.

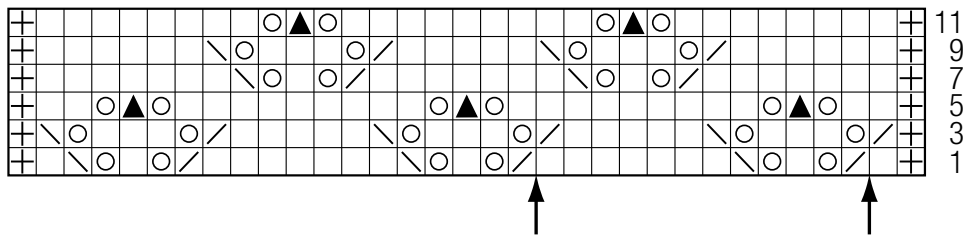


# TRUI · TREFILI

## Model 10 – Filati Journal 61



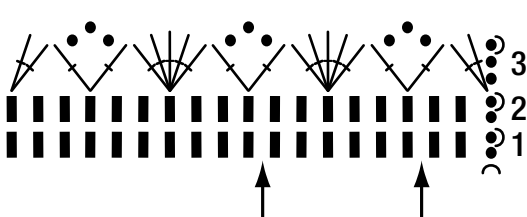
### Breipatroon



#### Tekenverklaring:

- ⊕ = kant-s. in knoopjesrand
- = 1 s. r.
- = 1 o.
- ◊ = 2 s. r. samenbr.
- ◡ = 2 s. r. overgehaald samenbr.: 1 s. als bij het recht br. afh., 1 s. r. br., dan de afgehaalde s. overhalen
- ▲ = 3 s. overgehaald samenbr.: 2 s. samen als bij het r. br. afh., 1 s. r. br. en de 2 afgehaalde s. overhalen

### Haakpatroon



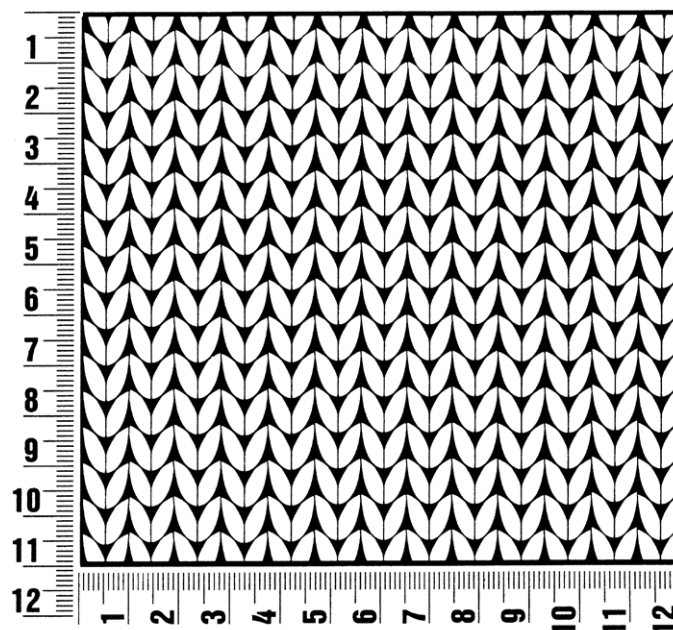
#### Tekenverklaring:

- = 1 losse
- ◡ = 1 halve vaste
- = 1 vaste
- ↘ = 2 st. in 1 insteekplaats
- ↘↘↘ = 5 st. in 1 insteekplaats
- ↘↘ = 2 st. in 1 insteekplaats, gescheiden door 3 l.

## Proeflapje

Maak altijd eerst een proeflapje. Brei hiervoor een lapje van 12 x 12 cm. Brei het lapje in het patroon dat bij het proeflapje van het model vermeld staat. Tel nu bij het middelste deel bij een vierkant van 10 x 10 cm het aantal steken in de breedte en het aantal naalden in de hoogte. Als het aantal steken en naalden niet met de gegevens in de beschrijving overeenkomt, dan moet je de dikte van de breinaalden aanpassen: als je minder steken en naalden hebt, brei je vrij los en neem je dunnere breinaalden (½ tot heel nummer); als je meer steken hebt, brei je vrij strak en neem je dikkere breinaalden.

**Opgelet:** op het etiket van het garen staat ook altijd de stekenverhouding bij een proeflapje in tricotsteek vermeld. Dit is echter niet doorslaggevend voor het model. Neem de gegevens van het model dat je wilt breien, als uitgangspunt.



## Afkortingen

**aan weersz.** = aan weerszijden  
**afb.** = afbeelding  
**afh.** = afhalen  
**afk.** = afkanten  
**afw.** = afwisselend  
**av.** = averecht  
**av. tr.** = averechte tricotsteek  
**br.** = breien  
**cm** = centimeter  
**db.st.** = dubbel stokje  
**d.w.z.** = dat wil zeggen

**g** = gram  
**gelijkm. verd.** = gelijkmatig verdeeld  
**hg. nld.** = heengaande naald  
**h.st.** = half stokje  
**hv.** = halve vaste  
**herh.** = herhalen  
**kant-s.** = kantsteek  
**kl.** = kleur  
**l.** = losse  
**ll.** = looppengte  
**m** = meter

**meerd.** = meerderen  
**midd.** = middelste  
**mind.** = minderen  
**nld.** = naald  
**nr.** = nummer  
**o.** = omslag  
**ø** = diameter  
**opz.** = opzetten  
**pg.** = patroongedeelte  
**s.** = steek  
**samenbr.** = samenbreien  
**st.** = stokje

**t.** = toer  
**tg. nld.** = teruggaande naald  
**tr.** = tricotsteek  
**v.** = vaste  
**vlg.** = volgens  
**volg.** = volgende

Vanaf \* herh. betekent: een grotere stekengroep (pg.) zo vaak herhalen als aangegeven

### Impressum

**Uitgever:** Lana Grossa GmbH, Gaimersheim, www.lanagrossa.com  
**Foto's:** Nicolas Olonetzky, www.olonetzky.com