



www.lanagrossa.com

**TOPJE · ABOUT BERLIN FUNKY,
ALESSIA, ECOPUNO & LINARTE**
Model 18 – Filati Journal 61

TOPJE · ABOUT BERLIN FUNKY, ALESSIA, ECOPUNO & LINARTE

Model 18 – Filati Journal 61



Maat 36 tot 40 (42 tot 46)

De gegevens voor maat 42 tot 46 staan tussen haakjes. Wanneer er maar 1 getal staat aangegeven, geldt dit voor alle aangegeven maten.

Materiaal: „About Berlin Funky“ (83% katoen, 17% polyamide, ll. = ca. 130 m/50 g): ca. **100 (150) g** zachtroze (**kl. 18**); „Alessia“ (76% katoen, 20% gerecycled polyester, 4% polyester, ll. = ca. 135 m/50 g): ca. **50 g** zachtroze/grijspaars/crème (**kl. 3**); „Ecopuno“ (72% katoen, 17% merinosscheerwol, 11% (baby) alpaca, ll. = ca. 215 m/50 g): ca. **50 (100) g** lichtgeel (**kl. 52**); „Linarte“ (40% viscose, 30% katoen, 20% linnen, 10% polyamide, ll. = ca. 125 m/50 g): ca. **50 (100) g** ecru (**kl. 1**); alle garens van Lana Grossa; breinaalden nr. 4 en 5; telk. 1 rondbreinaald nr. 4, 40 en 50 cm lang.

Knoopjesrand: de 1e s. van elke nld. als bij het recht br. afh. De laatste s. van elke nld. r. br. Opgelet: alle randen met knoopjesrand breien!

Boordpatroon: afw. 2 s. r., 2 s. av. br.

Tricotsteek: hg. nld. r., tg. nld. av. br.

Geaccentueerde minderingen: aan het begin van de nld. na de kant-s. 2 s. overgehaald samenbr. (= 1 s. als bij het recht br. afh., de volg. s. r. br., dan de afgeh. s. overhalen), aan het einde van de nld. voor de kant-s. 2 s. r. samenbr. Er wordt telkens 1 s. geminderd.

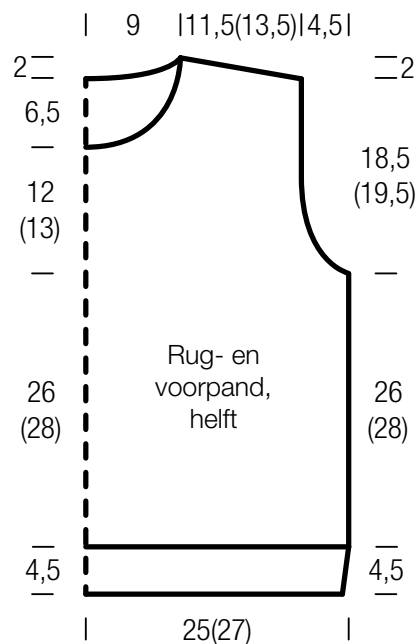
Stekenproef: 22 s. en 32,5 nld. tr. met nld. nr. 5 en alle garens gemiddeld = 10 x 10 cm.

Rugpand: 112 (120) s. met nld. nr. 4 en Linarte opzetten. Voor de boord 4,5 cm = 18 nld. boordpatroon in strepen als volgt br., daarbij met 3 tg. nld. en telkens na de kant-s. met 2 s. r. beginnen, aan het einde van de nld. voor de kant-s. met 2 s. r. eindigen: * telk. 1 tg. nld. met Linarte, Alessia en Ecopuno, telk. 1 hg. nld. met Linarte, Alessia en Ecopuno, vanaf * nog 2x herh. Zo kan steeds met de draad van het betreffende garen verdergebreid worden, zonder de draad af te moeten knippen. Dan met nld. nr. 5 in tr. in strepen als volgt verder br.: 2 cm = 7 nld. Linarte, daarbij met 1 tg. nld. av. s. beginnen, 3 cm = 8 nld. About Berlin Funky, 5 cm = 16 nld. Ecopuno, 3 cm = 10 nld. Linarte, 3 cm = 8 nld. Ecopuno, 6 (8) cm = 22 (26) nld. Linarte, 1,5 cm = 4 nld. About Berlin Funky, 2,5 cm = 8 nld. Alessia, nu (begin van het armsgat) 7 cm = 21 nld. strepen als aan de boord, daarbij echter met telk. 3 hg. nld. beginnen en eindigen, 2,5 cm = 7 nld. About Berlin Funky, daarbij met 1 tg. nld. beginnen, 3 cm = 10 nld. Linarte, de rest alleen nog met About Berlin Funky br. Reeds na 26 (28) cm = 83 (87) nld. vanaf het boordeinde aan weersz. voor de armsgaten 3 cm afk., dan in elke 2e nld. nog 2x telk. 2 s. en 3x telk.

1 s. afk. = 92 (100) s. Dan weer rechtdoor verder br. Bij 18,5 (19,5) cm = in totaal 60 (64) nld. armsgaathoogte aan weersz. voor de schouderafschuivingen 8 (10) s. afk., dan in elke 2e nld. nog 2x telk. 9 (10) s. afk. Tegelijk met de 1e schoudermindering voor de ronde hals de midd. 20 s. afk. en beide helften afzonderlijk verder br. Aan de binnenrand voor de rest van de ronding in elke 2e nld. nog 2x telk. 5 s. afk. Na de laatste schoudermindering zijn de s. van de ene helft verbruikt. De andere helft in spiegelbeeld beëindigen.

Voorpand: als het rugpand br., echter met diepere hals. Hier toe reeds bij 12 (13) cm = 40 (44) nld. armsgaathoogte de midd. 26 s. afk. en beide helften afzonderlijk verder breien. Aan de binnenrand voor de rest van de ronding in elke 2e nld. nog 2x telk. 2 s. en 3x telk. 1 s. afk. De schouder aan de buitenste rand op dezelfde hoogte als bij het rugpand schuin afwerken. Na de laatste schoudermindering zijn de s. van de ene helft verbruikt. De andere helft in spiegelbeeld beëindigen.

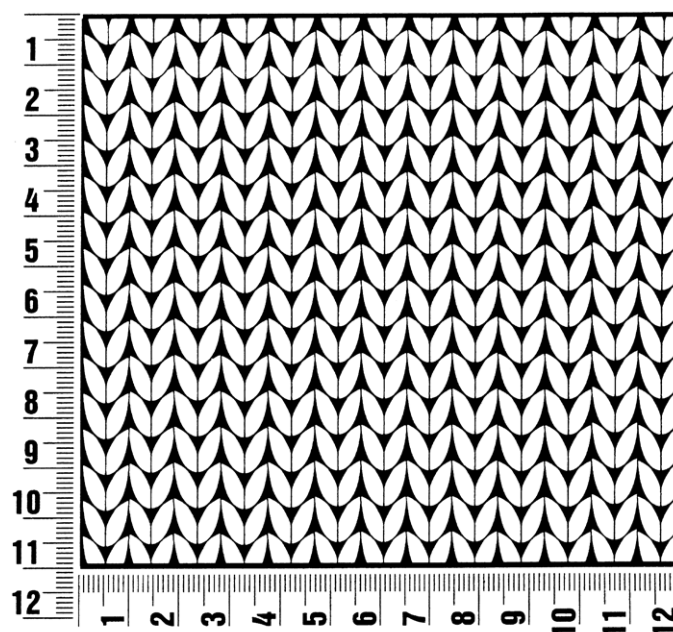
Afwerken: delen spannen, bevochtigen en laten drogen. Naden dichtnaaien. Met de 50 cm lange rondbreinld. nr. 4 en Ecopuno uit de halsrand 116 s. opnemen. Voor de bies boordpatroon in t. br. Bij 2,5 cm = 8 t. bieshoogte nog 2 t. met Linarte br. Dan de s. afk., zoals ze zich voordoen. Met de 40 cm lange rondbreinld. nr. 4 uit de armsgatranden telk. 100 (104) s. opnemen. De biezen als bij de halsrand aanbreien.



Proeflapje

Maak altijd eerst een proeflapje. Brei hiervoor een lapje van 12 x 12 cm. Brei het lapje in het patroon dat bij het proeflapje van het model vermeld staat. Tel nu bij het middelste deel bij een vierkant van 10 x 10 cm het aantal steken in de breedte en het aantal naalden in de hoogte. Als het aantal steken en naalden niet met de gegevens in de beschrijving overeenkomt, dan moet je de dikte van de breinaalden aanpassen: als je minder steken en naalden hebt, brei je vrij los en neem je dünnere breinaalden (½ tot heel nummer); als je meer steken hebt, brei je vrij strak en neem je dikkere breinaalden.

Opgelet: op het etiket van het garen staat ook altijd de stekenverhouding bij een proeflapje in tricotsteek vermeld. Dit is echter niet doorslaggevend voor het model. Neem de gegevens van het model dat je wilt breien, als uitgangspunt.



Afkortingen

aan weersz. = aan weerszijden
afb. = afbeelding
afh. = afhalen
afk. = afkanten
afw. = afwisselend
av. = averecht
av. tr. = averechte tricotsteek
br. = breien
cm = centimeter
db.st. = dubbel stokje
d.w.z. = dat wil zeggen

g = gram
gelijkm. verd. = gelijkmatig verdeeld
hg. nld. = heengaande naald
h.st. = half stokje
hv. = halve vaste
herh. = herhalen
kant-s. = kantsteek
kl. = kleur
l. = losse
ll. = looppengte
m = meter

meerd. = meerderen
midd. = middelste
mind. = minderen
nld. = naald
nr. = nummer
o. = omslag
ø = diameter
opz. = opzetten
pg. = patroongedeelte
s. = steek
samenbr. = samenbreien
st. = stokje

t. = toer
tg. nld. = teruggaande naald
tr. = tricotsteek
v. = vaste
vlg. = volgens
volg. = volgende

Vanaf * herh. betekent: een grotere stekengroep (pg.) zo vaak herhalen als aangegeven

Impressum

Uitgever: Lana Grossa GmbH, Gaimersheim, www.lanagrossa.com
Foto's: Nicolas Olonetzky, www.olonetzky.com