



[www.lanagrossa.com](http://www.lanagrossa.com)



## **VEST · BABY SOFT**

Model 15 – Infanti Edition 02

# VEST · BABY SOFT

## Model 15 – Infanti Edition 02



**Maat:** 50/56, 62/68, 74/80 en 86/92

De gegevens voor de grotere maten staan tussen haakjes. Wanneer er maar 1 getal staat aangegeven, geldt dit voor alle maten.

**Materiaal:** Lana Grossa **Baby Soft** (60 % polyamide, 40% katoen, looplengte 150 m/50 g) **100 (150/200/200) g** ecru (kl. 2), **50 g** mint-turquoise (kl. 28), **50 g** pink (kl. 18), **50 g** limoen (kl. 29) en **50 g** abrikoos (kl. 26); breinaalden nr. 4,5, haaknaald nr. 4; 3 houtjetouwtknoppen ong. 2 cm lang.

**Ribbels:** hg.- en tg. nld. r.

**Streeppatroon:** \* 2 nld. mint-turquoise, 2 nld. ecru, 2 nld. pink, 2 nld. ecru, 2 R limoen, 2 nld. ecru, 2 nld. abrikoos, 2 nld. ecru \* herhaal steeds van \* tot \*

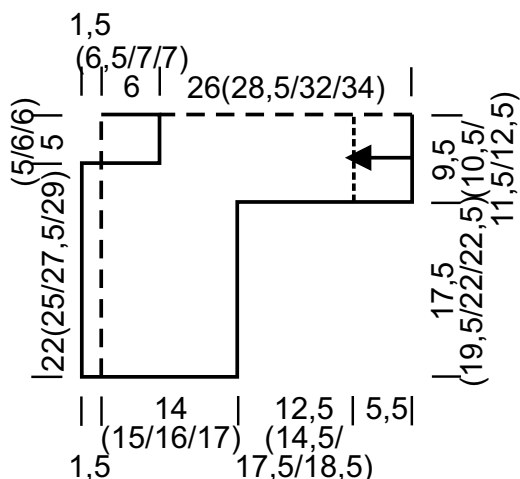
**Stekenproef:** 16 s. en 39 nld. ribbels met nld. 4,5 = 10 x 10 cm.

**Het vest wordt aan een stuk en overdwars gebreid. Begin met de linkermouw.** Zet 32 (36/38/42) s. op met mint-turquoise en nld. 4,5. Br. ribbels in het streeppatroon. Br. na 50 nld. verder met ecru. Br. tot een totale hoogte van 18 (20/23/24) cm. Zet aan weerszijden voor de zijnaden 28 (31/35/36) s. erbij op = 88 (98/108/114) s. Br. tot een totale hoogte van 26 (28,5/32/34) cm. Deel voor de hals het werk in twee gelijke delen = 44 (49/54/57) s. voor het voor- en rugpand. Br. nu verder over het rugpand. Leg op een totale hoogte van 38

(41,5/46/48) cm de s. stil. Br. nu verder over het **linkervoorpand**. Kant aan de halszijde 8 (8/10/10) s. af. Br. met de overige 36 (41/44/47) s. en ecru nog 4 (6/8/8) nld. Br. nu verder in het streeppatroon. Kant op een totale hoogte 33,5 (36,5/40,5/42,5) cm alle s. af. Zet met ecru en nld. 4,5 voor het **rechtersvoorpand** 36 (41/44/47) s. op. Br. ribbels in het streeppatroon en begin met 2 nld. ecru en 2 nld. abrikoos. Br. na 16 nld. verder met ecru. Zet na 4 nld. ecru aan de rechterzijde voor de hals 8 (8/10/10) s. erbij op = 44 (49/54/57) s. Br. nu verder met de steken van het **rechtersvoorpand en de stilgelegde steken van het rugpand** = 88 (98/108/114) s. Br. tot een totale hoogte van 46 (50/55/58) cm. Kant nu aan weerszijden voor de zijnaad 28 (31/35/36) s. af = 32 (36/38/42) s. Br. nu nog 20 (28/40/44) nld. Br. vervolgens nog 50 nld. in het streeppatroon en begin met 2 nld. mint-turquoise. Kant de s. af.

**Capuchon:** zet 28 (30/32/32) s. op met ecru en nld. 4,5. Br. 13 (14/15/15) cm ribbels. Br. nu 34 nld. in het streeppatroon. Br. vervolgens verder in ecru. Kant op een totale hoogte van 36 (38/40/40) cm de s. af.

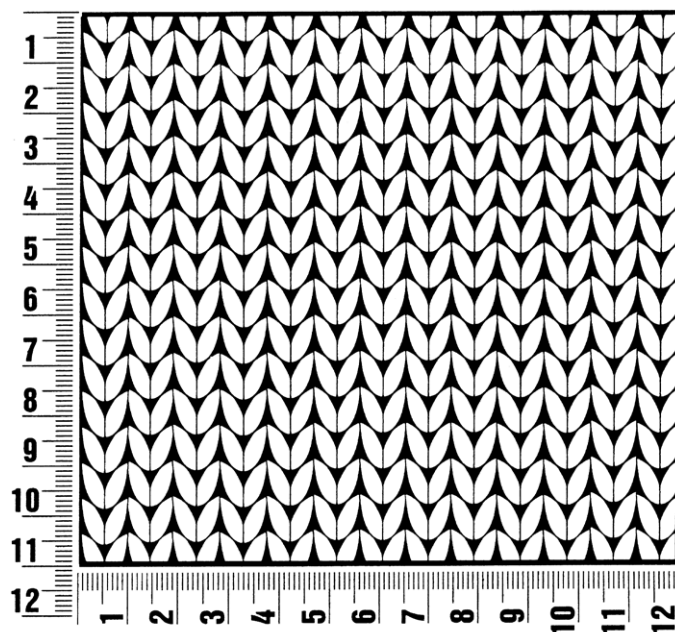
**Afwerking:** sluit de schouderleden. Sluit de achternaad van de capuchon = leg de capuchon dubbel en naai een zijkant samen. Naai de capuchon aan de hals en laat middenvoor 2 cm open. Sluit de mouw- en zijnaden. Sla de onderste mouwranden voor 5,5 cm naar binnen om. Haak de sluitingsrand van het linkervoorpand met limoen en 1 t. v. om. Haak hierbij gelijkmatig verdeeld 3 knoopjes (= 3 l.). Naai de knopen aan.



## Proeflapje

Maak altijd eerst een proeflapje. Brei hiervoor een lapje van 12 x 12 cm. Brei het lapje in het patroon dat bij het proeflapje van het model vermeld staat. Tel nu bij het middelste deel bij een vierkant van 10 x 10 cm het aantal steken in de breedte en het aantal naalden in de hoogte. Als het aantal steken en naalden niet met de gegevens in de beschrijving overeenkomt, dan moet je de dikte van de breinaalden aanpassen: als je minder steken en naalden hebt, brei je vrij los en neem je dunnere breinaalden (½ tot heel nummer); als je meer steken hebt, brei je vrij strak en neem je dikkere breinaalden.

**Opgelet:** op het etiket van het garen staat ook altijd de stekenverhouding bij een proeflapje in tricotsteek vermeld. Dit is echter niet doorslaggevend voor het model. Neem de gegevens van het model dat je wilt breien, als uitgangspunt.



## Afkortingen

**aan weersz.** = aan weerszijden  
**afb.** = afbeelding  
**afh.** = afhalen  
**afk.** = afkanten  
**afw.** = afwisselend  
**av.** = averecht  
**av. tr.** = averechte tricotsteek  
**br.** = breien  
**cm** = centimeter  
**db.st.** = dubbel stokje  
**d.w.z.** = dat wil zeggen

**g** = gram  
**gelijkm. verd.** = gelijkmatig verdeeld  
**hg. nld.** = heengaande naald  
**h.st.** = half stokje  
**hv.** = halve vaste  
**herh.** = herhalen  
**kant-s.** = kantsteek  
**kl.** = kleur  
**l.** = losse  
**ll.** = looppengte  
**m** = meter

**meerd.** = meerderen  
**midd.** = middelste  
**mind.** = minderen  
**nld.** = naald  
**nr.** = nummer  
**o.** = omslag  
**ø** = diameter  
**opz.** = opzetten  
**pg.** = patroongedeelte  
**s.** = steek  
**samenbr.** = samenbreien  
**st.** = stokje

**t.** = toer  
**tg. nld.** = teruggaande naald  
**tr.** = tricotsteek  
**v.** = vaste  
**vlg.** = volgens  
**volg.** = volgende

Vanaf \* herh. betekent: een grotere stekengroep (pg.) zo vaak herhalen als aangegeven

### Impressum

**Uitgever:** Lana Grossa GmbH, Gaimersheim, www.lanagrossa.com

**Foto's:** Dominique Sudre