



www.lanagrossa.com

WIKKELVEST · ALLORA HAND-DYED

Model 06 – Hand-dyed 02

WIKKELVEST · ALLORA HAND-DYED

Model 06 – Hand-dyed 02



Maat 36/38, 40/42 en 44

De gegevens voor maat 40/42 en 44 staan tussen haakjes. Wanneer er maar 1 getal staat aangegeven, geldt dit voor alle maten.

Materiaal: Lana Grossa **Allora hand-dyed** (76% katoen, 14% merinoscheerwol (superfijn), 10% (baby) alpaca, looplengte 300 m/50 g), **200 (250 – 250) g** Tulsì (**kl. 252**); breinaalden nr. 4, 2 naalden zonder knop nr. 2,5 en 1 haaknaald nr. 3.

Ribbelpatroon: hg. en tg. nld. r. br.

Tricotsteek: hg. nld. r., tg. nld. av. br.

Biespatroon linkervoorpand (7 s.): 1e nld. (= hg. nld.): betreft de laatste 7 s. van de nld.: * 1 s. av., 1 s. r. gedraaid, vanaf * nog 1x herh., 1 s. av., dubbele kant-s. **2e nld. (= tg. nld.):** betreft de eerste 7 s. van de nld.: dubbele kant-s., * 1 s. r., 1 s. av. gedraaid, vanaf * nog 1x herh., 1 s. r. De 1e en 2e nld. steeds herh.

Biespatroon rechtervoorpand (7 s.): 1e nld. (= hg. nld.): betreft de eerste 7 s. van de nld.: dubbele kant-s., * 1 s. av., 1 s. r. gedraaid, vanaf * nog 1x herh., 1 s. av. **2e nld. (= tg. nld.):** betreft de laatste 7 s. van de nld.: * 1 s. r., 1 s. av. gedraaid, vanaf * nog 1x herh., 1 s. r., dubbele kant-s. De 1e en 2e nld. steeds herh.

Dubbele kant-s.: hg. nld.: aan het begin van de nld. de 1e s. als bij het av. br. afh., daarbij de draad achter het werk verder leiden en strak aantrekken, 1 s. r. br. Aan het einde van de nld. de voorlaatste s. r. br., de laatste s. als bij het av. br. afh., daarbij de draad achter het werk verder leiden. **Tg. nld.:** aan het begin van de nld. de 1e s. av. br., de volg. s. als bij het av. br. afh., daarbij de draad voor het werk verder leiden en strak aantrekken. Aan het einde van de nld. de voorlaatste s. als bij het av. br. afh., daarbij de draad voor het werk verder leiden, de laatste s. av. br.

Geaccentueerde minderingen 1 (raglanafschuiving): rechterrاند: kant-s., 2 s. r., 1 enkele overhaling (= 1 s. r. afh., de volg. s. r. br., dan de afgeh. s. overhalen). **Linkerrاند:** 2 s. r. samenbr., 2 s. r., kant-s.

Geaccentueerde minderingen 2 (halsafschuiving): wanneer 1 s. geminderd wordt: linkerrاند: (betreft de laatste 9 s. van de nld.) 2 s. r. samenbr., 7 s. biespatroon. **Rechterrاند:** (betreft de eerste 9 s. van de nld.) 7 s. biespatroon, 1 enkele overhaling (= 1 s. r. afh., de volg. s. r. br., dan de afgeh. s. overhalen). **Wanneer 2 s. geminderd worden: linkerrاند:** (betreft de laatste 10 s. van de nld.) 3 s. r. samenbr., 7 s. biespatroon. **Rechterrاند:** (betreft de eerste 10 s. van de nld.) 7 s. biespatroon, 1 dubbele overhaling (= 1 s. r. afh., de volg. 2 s. r. samenbr., dan de afgehaalde s. overhalen).

Geaccentueerde meerderingen: rechterrاند: kant-s., 1 s. r., 1 s. r. gedraaid uit het dwarsdraadje van de s. br. **Linker-**

rand: 1 s. r. gedraaid uit het dwarsdraadje van de s. br., 1 s. r., kant-s.

Stekenproef: tricotsteek met naalden nr. 4: 24 s. en 33 nld. = 10 x 10 cm.

Rugpand: 160 (176 – 192) s. met naalden nr. 4 opzetten en 3 nld. ribbepatroon br., dan in tr. verder br. Kant-s. in hg. nld. r., in tg. nld. av. br. Bij 9 cm totale hoogte voor de ruche gelijkmatig verdeeld 18 (20 – 22)x telk. 4 s. r. samenbr. = 106 (116 – 126) s. **OPGELET:** bij het samenbreien en het verder breien de draad strak aantrekken! Tricotsteek recht door verder br. Bij 29 cm totale hoogte voor de raglanafschuiving 1x 1 s. aan weersz. mind., dan afw. in elke 2e en 4e nld. 18x 1 s. en in elke 2e nld. 18x 1 s. (afw. in elke 2e en 4e nld. 10x 1 s. en in elke 2e nld. 31x 1 s. - afw. in elke 2e en 4e nld. 4x 1 s. en in elke 2e nld. 42x 1 s.) aan weersz. mind., daarbij geacc. minderingen 1 uitvoeren. Bij 56 (57 – 58) cm totale hoogte de overige 32 s. afk.

Linkervoorpand: 160 (176 – 192) s. met naalden nr. 4 opzetten en 3 nld. ribbepatroon br., dan in tr. verder br. en aan de linkerrاند = sluitingsrand de laatste 7 s. in biespatroon linkervoorpand br. De kant-s. aan de rechterrاند = zijlijn in hg. nld. r., in tg. nld. av. br. Bij 9 cm totale hoogte voor de ruche binnen de tr.-s. gelijkmatig verdeeld 18 (20 – 22)x telk. 4 s. r. samenbr. = 106 (116 – 126) s. **OPGELET:** bij het samenbreien en bij het verder breien de draad strak aantrekken! Voor de halsafschuiving aan de linkerrاند in elke 2e nld. 73x 1 s. (in elke 2e nld. 72x 1 s., dan 3x 2 s. - in elke 2e nld. 71x 1 s., dan 6x 2 s.) mind., daarbij geacc. minderingen 2 uitvoeren. Bij 29 cm totale hoogte voor de raglanafschuiving aan de rechterrاند 1x 1 s. mind., dan afw. in elke 2e en 4e nld. 18x 1 s. en in elke 2e nld. 14x 1 s. (afw. in elke 2e en 4e nld. 10x 1 s. en in elke 2e nld. 27x 1 s. - afw. in elke 2e en 4e nld. 4x 1 s. en in elke 2e nld. 38x 1 s.) mind., daarbij geacc. minderingen 1 uitvoeren.

Rechtervoorpand: als het linkervoorpand, echter in spiegelbeeld br.

Linkermouw: 66 (72 - 78) s. met naalden nr. 4 opzetten en 3 nld. ribbepatroon br., dan in tr. verder br. Kant-s. in hg. nld. r., in tg. nld. av. br. Voor de mouwafschuiving in de 4e nld. 1x 1 s. aan weersz. meerd., dan afw. in elke 2e en 4e nld. 7x 1 s. (afw. in elke 2e en 4e nld. 3x 1 s. en in elke 2e nld. 6x 1 s. - in elke 2e nld. 11x 1 s.) aan weersz. meerd., daarbij geacc. meerderingen uitvoeren = 82 (92 – 102) s. Bij 8 cm totale hoogte voor de raglanafschuiving 1x 1 s. aan weersz. mind., dan afw. in elke 2e en 4e nld. 18x 1 s. en in elke 2e nld. 14x 1 s. (afw. in elke 2e en 4e nld. 10x 1 s. en in elke 2e nld. 27x 1 s. - afw. in elke 2e en 4e nld. 4x 1 s. en in elke 2e nld. 38x 1 s.) mind., daarbij geacc. minderingen 1 uitvoeren. Voor de rest van de raglanafschuiving aan de rechterrاند in elke 2e nld. nog 4x 1 s. mind., daarbij verder geacc. minderingen 1 uitvoeren en tegelijkertijd aan de linkerrاند voor de afschuiving 1x 3 s. afk., dan in elke 2e nld. 3x 3 s. afk.

WIKKELVEST · ALLORA HAND-DYED

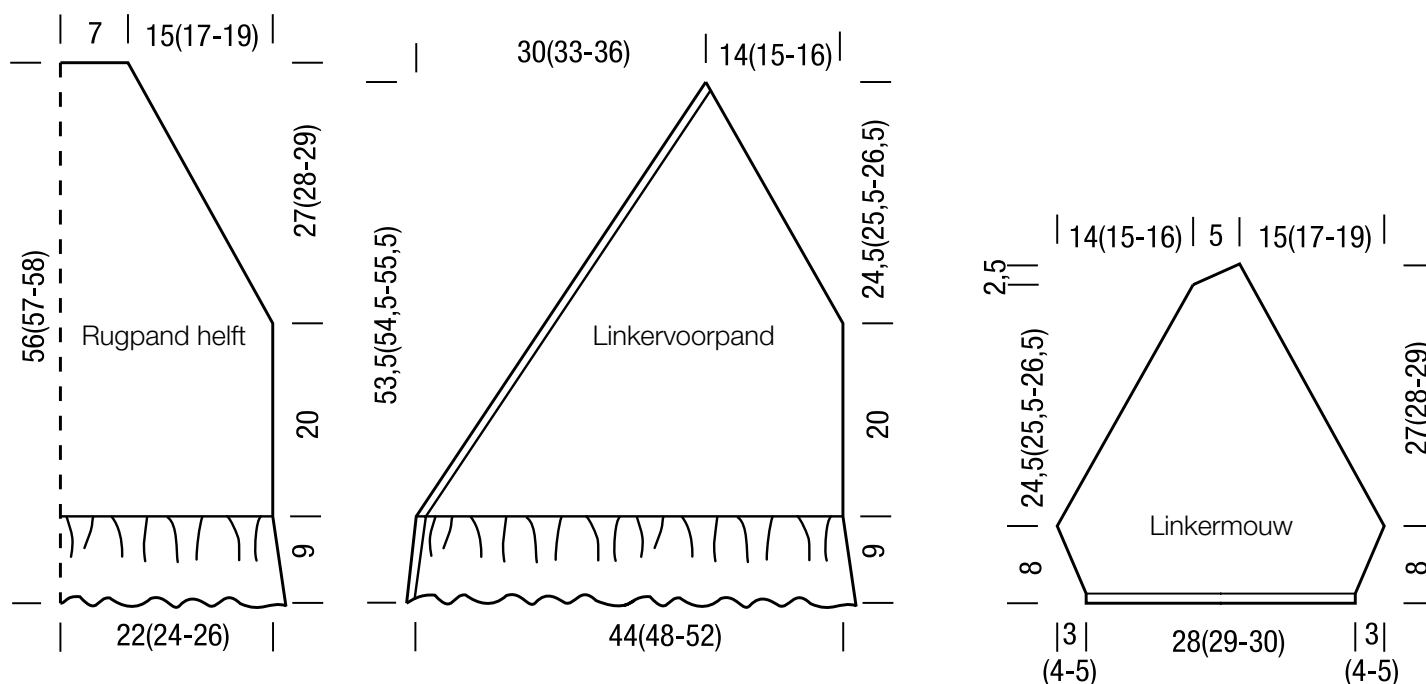


Model 06 – Hand-dyed 02

Rechtermouw: als de linkermouw, echter in spiegelbeeld br.

Gebreid koord: 4 s. met de breinaalden zonder knop nr. 2,5 opzetten en de 1e nld. r. br. * Dan het werk niet keren, maar de s. op de naald naar rechts terug naar het begin van de naald schuiven en de 4 s. weer r. br. Vanaf * steeds herh. Bij 150 (158 – 166) cm totale lengte de werkdraad door de 4 s. halen. Draad strak aantrekken en instoppen.

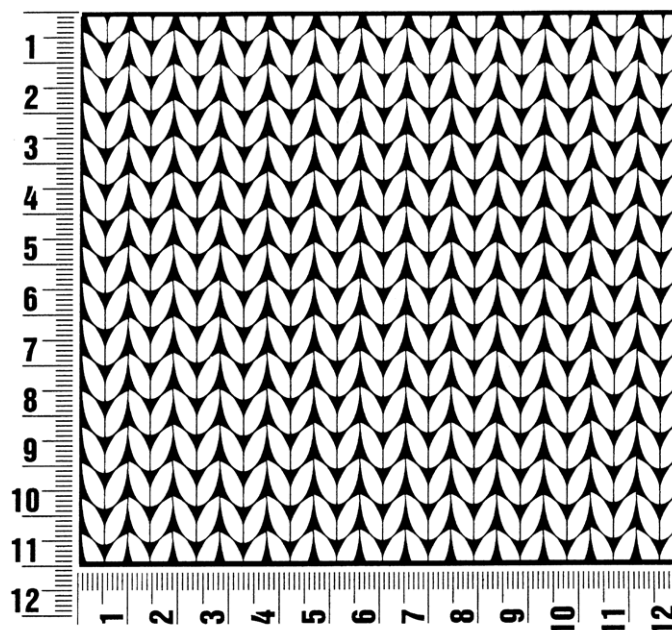
Afwerken: delen spannen, bevochtigen en laten drogen. Raglannaden dichtnaaien. De bovenste rand van de mouwen en de achterste halsrand met haaknaald nr. 3 met 1 rij v. omhaken, daarbij het werk eventueel een beetje inhouden. Zijen mouwnaden dichtnaaien. Koord door de openingen, die bij het samenbreien van de telkens 4 s. gevormd zijn, doorhalen.



Proeflapje

Maak altijd eerst een proeflapje. Brei hiervoor een lapje van 12 x 12 cm. Brei het lapje in het patroon dat bij het proeflapje van het model vermeld staat. Tel nu bij het middelste deel bij een vierkant van 10 x 10 cm het aantal steken in de breedte en het aantal naalden in de hoogte. Als het aantal steken en naalden niet met de gegevens in de beschrijving overeenkomt, dan moet je de dikte van de breinaalden aanpassen: als je minder steken en naalden hebt, brei je vrij los en neem je dünnere breinaalden (½ tot heel nummer); als je meer steken hebt, brei je vrij strak en neem je dikkere breinaalden.

Opgelet: op het etiket van het garen staat ook altijd de stekenverhouding bij een proeflapje in tricotsteek vermeld. Dit is echter niet doorslaggevend voor het model. Neem de gegevens van het model dat je wilt breien, als uitgangspunt.



Afkortingen

aan weersz. = aan weerszijden
afb. = afbeelding
afh. = afhalen
afk. = afkanten
afw. = afwisselend
av. = averecht
av. tr. = averechte tricotsteek
br. = breien
cm = centimeter
db.st. = dubbel stokje
d.w.z. = dat wil zeggen

g = gram
gelijkm. verd. = gelijkmatig verdeeld
hg. nld. = heengaande naald
h.st. = half stokje
hv. = halve vaste
herh. = herhalen
kant-s. = kantsteek
kl. = kleur
l. = losse
ll. = looppengte
m = meter

meerd. = meerderen
midd. = middelste
mind. = minderen
nld. = naald
nr. = nummer
o. = omslag
ø = diameter
opz. = opzetten
pg. = patroongedeelte
s. = steek
samenbr. = samenbreien
st. = stokje

t. = toer
tg. nld. = teruggaande naald
tr. = tricotsteek
v. = vaste
vlg. = volgens
volg. = volgende

Vanaf * herh. betekent: een grotere stekengroep (pg.) zo vaak herhalen als aangegeven

Impressum

Uitgever: Lana Grossa GmbH, Gaimersheim, www.lanagrossa.com
Foto's: Wilfried Wulff, www.wilfriedwulff.com