



www.lanagrossa.com



SHIRT · ALLORA HAND-DYED

Model 17 – Hand-dyed 02

SHIRT · ALLORA HAND-DYED

Model 17 – Hand-dyed 02



Maat 36/38, 40/42 en 44

De gegevens voor maat 40/42 en 44 staan tussen haakjes. Wanneer er maar 1 getal staat aangegeven, geldt dit voor alle maten.

Materiaal: Lana Grossa **Allora hand-dyed** (76% katoen, 14% merinosscheerwol (superfijn), 10% (baby) alpaca, looplengte 300 m/50 g), **250 (300 – 300) g** Neem (**kl. 251**); 1 haaknaald nr. 3,5.

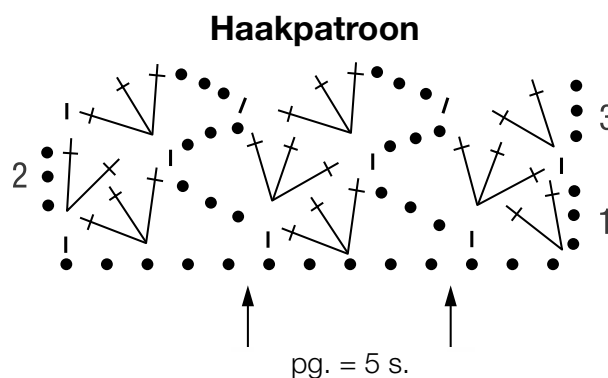
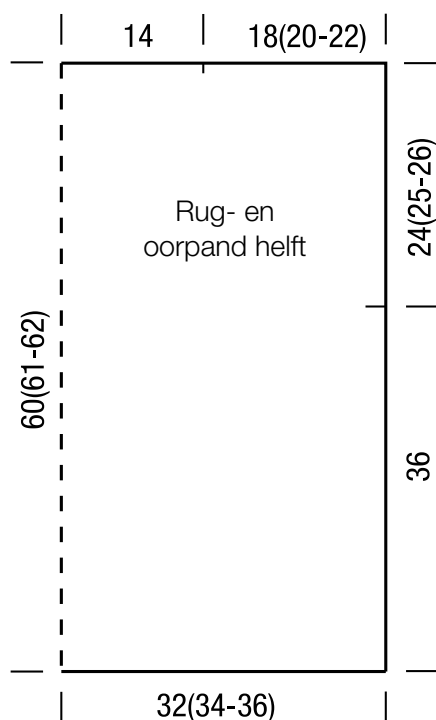
Basispatroon: aantal s. deelbaar door 5 + 3 + 3 keer-l. Zie haakpatroon. Hg. en tg. rijen zijn getekend. De 1e – 3e rij 1x haken, dan de 2e – 3e rij steeds herh.

Stekenproef: basispatroon met haaknaald nr. 3,5: 21 s. en 13 rijen = 10 x 10 cm.

Rugpand: 138 (148 – 158) l. + 3 keer-l. met haaknaald nr. 3,5 opzetten en meteen in basispatroon haken: vlg. haakpatroon beginnen, 26 (28 – 30) x het pg. herh., vlg. haakpatroon eindigen. Bij 36 cm totale hoogte aan weersz. het begin van de armsgaten markeren. Bij 60 (61 – 62) cm totale hoogte het werk beëindigen.

Voorpand: als het rugpand breien.

Afwerken: delen spannen, bevochtigen en laten drogen. Schouderleden aan weersz. dichtnaaien, daarbij voor de hals de midd. 28 cm openlaten. Zijleden tot de markeringen sluiten.



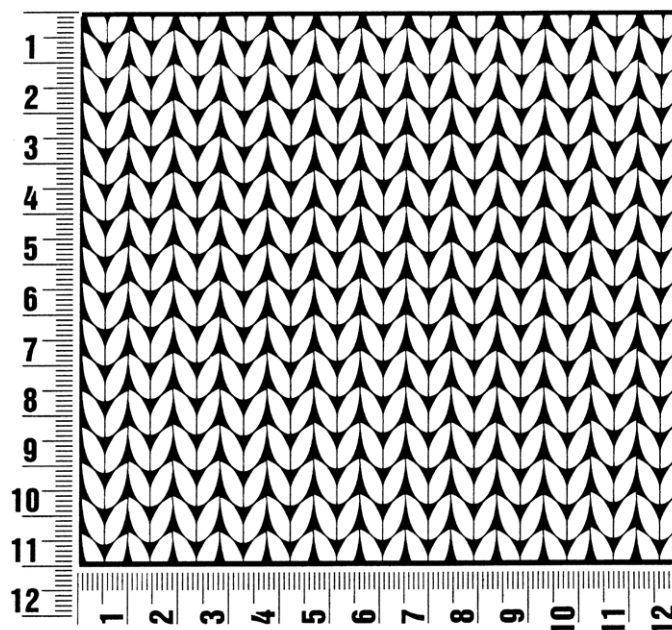
Tekenverklaring:

- = 1 losse
- = 1 vaste
- ✕ = 2 stokjes in 1 insteekplaats
- ✕✕ = 3 stokjes in 1 insteekplaats

Proeflapje

Maak altijd eerst een proeflapje. Brei hiervoor een lapje van 12 x 12 cm. Brei het lapje in het patroon dat bij het proeflapje van het model vermeld staat. Tel nu bij het middelste deel bij een vierkant van 10 x 10 cm het aantal steken in de breedte en het aantal naalden in de hoogte. Als het aantal steken en naalden niet met de gegevens in de beschrijving overeenkomt, dan moet je de dikte van de breinaalden aanpassen: als je minder steken en naalden hebt, brei je vrij los en neem je dünnere breinaalden (½ tot heel nummer); als je meer steken hebt, brei je vrij strak en neem je dikkere breinaalden.

Opgelet: op het etiket van het garen staat ook altijd de stekenverhouding bij een proeflapje in tricotsteek vermeld. Dit is echter niet doorslaggevend voor het model. Neem de gegevens van het model dat je wilt breien, als uitgangspunt.



Afkortingen

aan weersz. = aan weerszijden
afb. = afbeelding
afh. = afhalen
afk. = afkanten
afw. = afwisselend
av. = averecht
av. tr. = averechte tricotsteek
br. = breien
cm = centimeter
db.st. = dubbel stokje
d.w.z. = dat wil zeggen

g = gram
gelijkm. verd. = gelijkmatig verdeeld
hg. nld. = heengaande naald
h.st. = half stokje
hv. = halve vaste
herh. = herhalen
kant-s. = kantsteek
kl. = kleur
l. = losse
ll. = looppengte
m = meter

meerd. = meerderen
midd. = middelste
mind. = minderen
nld. = naald
nr. = nummer
o. = omslag
ø = diameter
opz. = opzetten
pg. = patroongedeelte
s. = steek
samenbr. = samenbreien
st. = stokje

t. = toer
tg. nld. = teruggaande naald
tr. = tricotsteek
v. = vaste
vlg. = volgens
volg. = volgende

Vanaf * herh. betekent: een grotere stekengroep (pg.) zo vaak herhalen als aangegeven

Impressum

Uitgever: Lana Grossa GmbH, Gaimersheim, www.lanagrossa.com
Foto's: Wilfried Wulff, www.wilfriedwulff.com