



[www.lanagrossa.com](http://www.lanagrossa.com)

# SLIPOVER · ALLORA HAND-DYED

Model 23 – Hand-dyed 02

# SLIPOVER · ALLORA HAND-DYED

## Model 23 – Hand-dyed 02



**Maat** 36/38, 40/42 en 44

De gegevens voor maat 40/42 en 44 staan tussen haakjes. Wanneer er maar 1 getal staat aangegeven, geldt dit voor alle maten.

**Materiaal:** Lana Grossa **Allora hand-dyed** (76% katoen, 14% merinosscheerwol (superfijn), 10% (baby) alpaca, looplengte 300 m/50 g), **200 (250 – 250) g Badaam (kl. 259)**; breinaalden nr. 3 en 4, 1 rondbreinaald nr. 3, 40 cm lang en 1 haaknaald nr. 3,5.

**Boordpatroon:** aantal s. deelbaar door 2 + 1 + kant-s. **1e nld. (= hg. nld.):** kant-s., \* 1 s. av., 1 s. r. gedraaid, vanaf \* steeds herh., 1 s. av., kant-s. **2e nld. (= tg. nld.):** kant-s., \* 1 s. r., 1 s. av. gedraaid, vanaf \* steeds herh., 1 s. r., kant-s. De 1e en 2e nld. steeds herh.

**Boordpatroon in toeren:** **1e t.:** \* 1 s. r. gedraaid, 1 s. av., vanaf \* steeds herh. De 1e t. steeds herhalen.

**Fantasie-boordpatroon:** aantal s. deelbaar door 5 + 2 + kant-s. Zie breipatroon. Hg. en tg. nld. zijn getekend. De s. zijn zo getekend, zoals ze gebreid worden. De 1e en 2e nld. steeds herh.

**Stekenproef:** fantasie-boordpatroon met naalden nr. 4: 31 s. en 37 nld. = 10 x 10 cm.

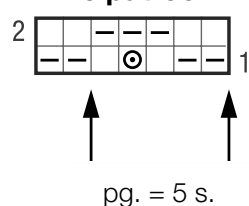
**Rugpand:** 143 (157 – 173) s. met naalden nr. 3 opzetten. In boordpatroon br., daarbij in de tg. nld. beginnen. Na 7 cm in de laatste tg. nld. in het midden 1 (2 – 1) s. meerd. = 144 (159 – 174) s. Met naalden nr. 4 in fantasie-boordpatroon verder br.: kant-s., 28 (31 – 34)x het pg. herh., vlg. breipatroon eindigen, kant-s. Bij 36 cm totale hoogte voor de armsgaten 1x 4 (4 – 5) s. aan weersz. afk., dan in elke 2e nld. 1x 3 s., 1x 2 s., 4x 1 s. en in elke 4e nld. 2x 1 s. (in elke 2e nld. 1x 3 s., 1x 2 s., 4x 1 s. en in elke 4e nld. 2x 1 s. - in elke 2e nld. 2x 3 s., 1x 2 s., 4x 1 s. en in elke 4e nld. 3x 1 s.) aan weersz. mind. = 114 (129 – 134) s. Bij 25 (26 – 27) cm armsgaathoogte voor de schouderafschuining 1x 6 (8 – 9) s. aan weersz. afk., dan in

elke 2e nld. 3x 7 s. (in elke 2e nld. 1x 8 s. en 2x 9 s. - in elke 2e nld. 2x 9 s. en 1x 10 s.) aan weersz. afk. Bij 61,5 (62,5 – 63,5) cm totale hoogte, tegelijk met de 2e mindering voor de schouderafschuining, voor de hals de midd. 58 (59 – 58) s. afk., dan in de volg. 2e nld. 1x 1 s. mind.

**Voorpand:** in principe als het rugpand br. Bij 55,5 (56,5 – 57,5) cm totale hoogte voor de hals de midd. 16 (17 – 16) s. afk., dan in elke 2e nld. 1x 6 s., 1x 4 s., 1x 3 s., 2x 2 s., 3x 1 s. en in elke 4e nld. 2x 1 s. minderen.

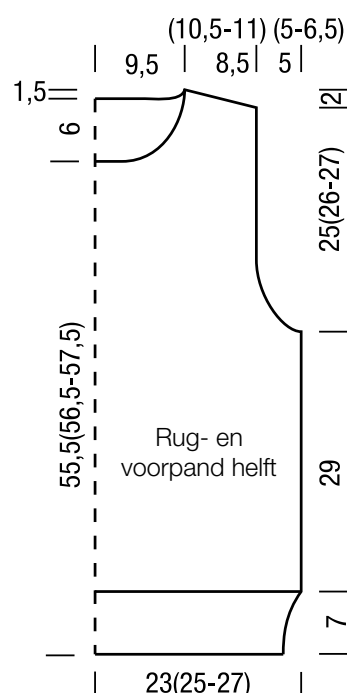
**Afwerken:** delen spannen, bevochtigen en laten drogen. Schouder- en zijnaden dichtnaaien. De halsrand met haaknld. nr. 3,5 met 1 t. v. omhaken, aan het voorpand 64 (65 – 64) s., aan het rugpand 51 (52 – 51) s. = 115 (117 – 115) s. Nu \* uit de 1e v. 1 s. opnemen, uit de volg. 2e v. 2 s. opnemen, vanaf \* steeds herh. = 172 (175 – 172) s. Met de rondbreinld. nr. 3 in toeren in boordpatroon br., daarbij in de 1e t. verdeeld 0 (3 – 0) x 2 s. samenbr. = 172 s. Na 7,5 cm alle s. losjes afk., zoals ze zich voordoen. Boordjes voor de helft naar binnen omslaan en aan de opneemrand aannaaien. De armsgaten met haaknld. nr. 3,5 met 1 t. v. omhaken, aan het voorpand 55 (58 – 61) s., aan het rugpand 55 (58 – 62) s. = 110 (116 – 124) s. Nu \* uit de 1e v. 1 s. opnemen, uit de volg. 2e v. 2 s. opnemen, vanaf \* steeds herh. = 165 (174 – 186) s. Met de rondbreinld. nr. 3 in toeren in boordpatroon br., daarbij in de 1e t. verdeeld 1 (0 – 2)x 2 s. samenbr. = 164 (174 – 184) s. Na 7,5 cm alle s. losjes afk., zoals ze zich voordoen. Boordjes voor de helft naar binnen vouwen en aan de opneemrand vastnaaien.

### Breipatroon



### Tekenverklaring:

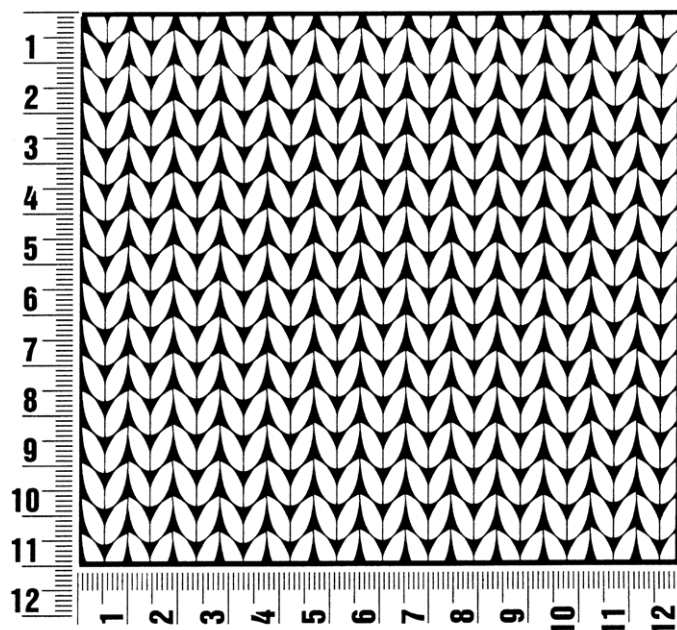
- = 1 s. r.
- ▢ = 1 s. av.
- ⊙ = 1 s. av. afh., daarbij de draad achter het werk verder leiden



## Proeflapje

Maak altijd eerst een proeflapje. Brei hiervoor een lapje van 12 x 12 cm. Brei het lapje in het patroon dat bij het proeflapje van het model vermeld staat. Tel nu bij het middelste deel bij een vierkant van 10 x 10 cm het aantal steken in de breedte en het aantal naalden in de hoogte. Als het aantal steken en naalden niet met de gegevens in de beschrijving overeenkomt, dan moet je de dikte van de breinaalden aanpassen: als je minder steken en naalden hebt, brei je vrij los en neem je dünnere breinaalden (½ tot heel nummer); als je meer steken hebt, brei je vrij strak en neem je dikkere breinaalden.

**Opgelet:** op het etiket van het garen staat ook altijd de stekenverhouding bij een proeflapje in tricotsteek vermeld. Dit is echter niet doorslaggevend voor het model. Neem de gegevens van het model dat je wilt breien, als uitgangspunt.



## Afkortingen

**aan weersz.** = aan weerszijden  
**afb.** = afbeelding  
**afh.** = afhalen  
**afk.** = afkanten  
**afw.** = afwisselend  
**av.** = averecht  
**av. tr.** = averechte tricotsteek  
**br.** = breien  
**cm** = centimeter  
**db.st.** = dubbel stokje  
**d.w.z.** = dat wil zeggen

**g** = gram  
**gelijkm. verd.** = gelijkmatig verdeeld  
**hg. nld.** = heengaande naald  
**h.st.** = half stokje  
**hv.** = halve vaste  
**herh.** = herhalen  
**kant-s.** = kantsteek  
**kl.** = kleur  
**l.** = losse  
**ll.** = looppengte  
**m** = meter

**meerd.** = meerderen  
**midd.** = middelste  
**mind.** = minderen  
**nld.** = naald  
**nr.** = nummer  
**o.** = omslag  
**ø** = diameter  
**opz.** = opzetten  
**pg.** = patroongedeelte  
**s.** = steek  
**samenbr.** = samenbreien  
**st.** = stokje

**t.** = toer  
**tg. nld.** = teruggaande naald  
**tr.** = tricotsteek  
**v.** = vaste  
**vlg.** = volgens  
**volg.** = volgende

Vanaf \* herh. betekent: een grotere stekengroep (pg.) zo vaak herhalen als aangegeven

### Impressum

**Uitgever:** Lana Grossa GmbH, Gaimersheim, [www.lanagrossa.com](http://www.lanagrossa.com)  
**Foto's:** Wilfried Wulff, [www.wilfriedwulff.com](http://www.wilfriedwulff.com)