

LANA GROSSA



© Lana Grossa GmbH - Foto: Wilfried Wulff, www.wilfriedwulff.com

Model 03 – Hand-dyed Special 04

TOP
ALLORA HAND-DYED

TOP · ALLORA HAND-DYED

Model 03 – Hand-dyed Special 04



Maat 34 tot 38 (40/42)

De gegevens voor de grotere maat staat tussen haakjes. Wanneer er maar 1 getal staat aangegeven, geldt dit voor beide maten.

Materiaal: Lana Grossa-Qualität “Allora hand-dyed” (76 % katoen, 14 % scheerwol (merino superfijn), 10 % (baby) alpaca, looplengte 300 m/50 g): ong. **150 (200) g** malta (kl. 265); breinaalden nr. 3 en 3,5, 1 rondbreinaald nr. 3 van 60 cm.

Kantsteek = knoopjesrand: haal 1 s. r. af, br. verder in patroon en eindig met 1 s. r.

Boordpatroon: br. in de hg. nld. afw. 1 s. verdraaid r., 1 s. av. Br. in de tg. nld. afw. 1 s. r, 1 s. verdraaid av. In toeren: br. afw. 1 s. verdraaid r., 1 s. av.

Vlecht-ajourpatroon: br. vlgs. de teltekening. De getallen rechts geven de hg. nld. aan. Br. in de tg. nld. de s. zoals ze zich voordoen en br. de omslagen av. Begin de nld. met kants., en 0 (8) s. voor de 1e pijl, br. daarna steeds het rapport (=15 s.) tussen de pijlen en eindig met 6 (14) s. na de 2e pijl, kants. Br. steeds de 4 nld. in de hoogte

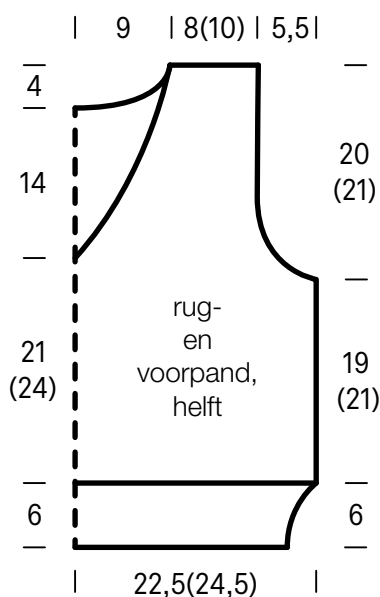
Stekenproef: 28 s. en 32 nld. vlecht-ajourpatroon met nld. 3,5 = 10 x 10 cm.

Rugpand: zet 128 (144) s. op met nld. 3. Br. 6 cm boordpatroon, begin met een tg. nld. Br. nu verder met nld. 3,5 in

vlecht-ajourpatroon en br. hierbij 8x het rapport tussen de pijlen. Br. tot een totale hoogte van 25 (27)) cm. Kant aan weerszijden voor de armsgaten 4 s. af, kant vervolgens in elke 2e nld. nog 1x 3 s., 2x 2 s. en 4x 1 s. af. Br. met de overige 98 (114) s. tot een totale hoogte van 41 (44) cm. Kant nu voor de hals de midd. 22 s. af. Br. ieder deel afz. verder. Kant aan de halszijde in elke 2e nld. nog 1x 5 s., 1x 4 s., 1x 3 s., 1x 2 s. en 1x 1 s. af. Kant voor de schouders op een totale hoogte van 45 (48) cm de overige 23 (31) s. af. Br. het andere deel in spiegelbeeld.

Voorpand: br. zoals het rugpand, tot een totale hoogte van 27 (30) cm. Deel voor de V-hals het werk in twee gelijke delen en br. ieder deel afz. verder. Kant aan de halszijde 26x, in elke 2e nld., 1 s. af. Kant de overige 23 (31) s. voor de schouders op dezelfde hoogte als bij het rugpand af. Br. het andere deel in spiegelbeeld.

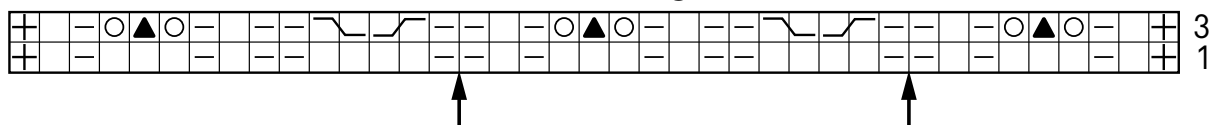
Afwerking: leg de delen op maat onder een vochtige doek en laat drogen. Sluit de naden. Neem voor de halsboord met de rondbreind. langs de hals 160 s. op. Br. in het boordpatroon en zorg ervoor dat in het midden van de hals 1 s. r. gebreid wordt. Br. voor de V-hals punt in elke 2e nld. een dubbele overhaling (= haal de midd. s. met de s. ervoor r. af, br. 1 s. r., haal de afgehaalde s. over de gebreide s. heen). Kant op een hoogte van 3 cm de s. in patroon af. Neem met de rondbreind. langs de armsgaten 119 (125) s. op. Br. boordpatroon in heen- en teruggaande nld., kant vanaf nld. 3 en in ieder volgende nld. aan het begin van de nld. 4 s. af. Br. tot een hoogte van 3 cm en kant de s. in patroon af.



Tekenverklaring:

- ⊕ = kantsteek = knoopjesrand
- = 1 s. r.
- ▢ = 1 s. av.
- ⊙ = 1 omslag
- ▲ = 1 dubbele overhaling (haal 2 s. r. af, br. 1 s. r., haal de afgehaalde s. over de gebreide s. heen)
- ⌞ = br. de 2e s. voor de 1e s. langs r., br. de 1e s. r. en laat nu beide s. van de linkernld. glijden.
- ⌟ = br. de 2e s. achter de 1e s. langs r., br. de 1e s. r. en laat nu beide s. van de linkernld. glijden.

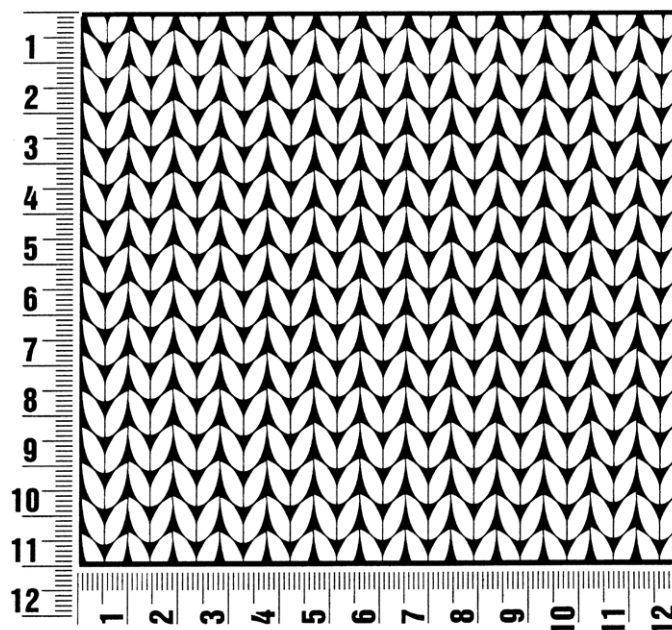
Teltekening



Proeflapje

Maak altijd eerst een proeflapje. Brei hiervoor een lapje van 12 x 12 cm. Brei het lapje in het patroon dat bij het proeflapje van het model vermeld staat. Tel nu bij het middelste deel bij een vierkant van 10 x 10 cm het aantal steken in de breedte en het aantal naalden in de hoogte. Als het aantal steken en naalden niet met de gegevens in de beschrijving overeenkomt, dan moet je de dikte van de breinaalden aanpassen: als je minder steken en naalden hebt, brei je vrij los en neem je dunnere breinaalden (½ tot heel nummer); als je meer steken hebt, brei je vrij strak en neem je dikkere breinaalden.

Opgelet: op het etiket van het garen staat ook altijd de stekerverhouding bij een proeflapje in tricotsteek vermeld. Dit is echter niet doorslaggevend voor het model. Neem de gegevens van het model dat je wilt breien, als uitgangspunt.



Afkortingen

aan weersz. =

aan weerszijden

afb. = afbeelding

afh. = afhalen

afk. = afkanten

afw. = afwisselend

av. = averecht

av. tr. = averechte tricotsteek

br. = breien

cm = centimeter

db.st. = dubbel stokje

d.w.z. = dat wil zeggen

g = gram

gelijkm. verd. =

gelijkmatig verdeeld

h.st. = half stokje

hv. = halve vaste

herh. = herhalen

kant-s. = kantsteek

kl. = kleur

l. = losse

ll. = looplengte

m = meter

meerd. = meerderen

midd. = middelste

mind. = minderen

nld. = naald

nr. = nummer

o. = omslag

ø = diameter

opz. = opzetten

pg. = patroongedeelte

s. = steek

samenbr. = samenbreien

st. = stokje

t. = toer

tr. = tricotsteek

v. = vaste

vlg. = volgens

volg. = volgende

vanaf * herh. betekent: een grotere stekengroep (pg.) zo vaak herhalen als aangegeven.

Impressum

Uitgever: Lana Grossa GmbH, Gaimersheim, www.lana-grossa.com

Foto's: Wilfried Wulff, www.wilfriedwulff.com