

LANA GROSSA



© Lana Grossa GmbH - Foto: Wilfried Wulff, www.wilfriedwulff.com

Model 12 – Hand-dyed Special 04

**SCHOUDERDOEK
ALLORA HAND-DYED**

SCHOUDERDOEK · ALLORA HAND-DYED

Model 12 – Hand-dyed Special 04



Afmeting 90 x 180 cm

Materiaal: Lana Grossa **Allora hand-dyed** (76% katoen, 14% scheerwol (merino superfijn), 10% (baby) alpaca, looplengte 300 m/50 g) **100 g lichi (kl. 267)** en **100 g ber (kl. 266)**; 1 rondbreinaald nr. 4, 100 cm lang en 1 haaknaald nr. 3,5 voor het doorhalen van de franjes. 1 stekenmarkeerder.

Tricotsteek: hg. nld. r., tg. nld. av. breien.

Patroon met gevallen steken: 1e – 4e nld.: rechte s. **5e nld. (= hg. nld.):** afw. 1 o., 1 s. r. **6e nld. (= tg. nld.):** alle s. av. br. o. laten vallen. **7e – 10e nld.:** rechte steken.

Sterretjespatroon: aantal s. deelbaar door 6 + 3 + kant-s. **1e nld.:** alle s. r. br. **2e nld. en alle tg. nld.:** alle s. av. br. **3e nld.:** kant-s., 3 s. r., * 1 sterretje (= 3 s. av. samenbr., de s. echter op de linkernaald laten liggen, dan de 3 s. r. samenbr. en nog een keer de 3s. av. samenbr., dan pas de 3 s. van de linkernaald laten glijden), 3 s. r., vanaf * steeds herh., kant-s. **5e nld.:** s. r. breien. **7e nld.:** kant-s., * 1 sterretje, 3 s. r., vanaf * steeds herh., 1 sterretje, kant-s. De 1e – 8e nld. steeds herh. **OPGELET:** door de meerderingen aan weersz. van de midd. s. en aan de zijranden kan het pg. niet altijd precies worden aangehouden. Alnaargelang tussen de sterretjes in plaats van 3 s. r., 1 s., 2 s. of ook eens 4 s. of 5 s. r. br.

Dubbele kant-s.: hg. nld.: aan het begin van de nld. de 1e s. als bij het av. br. afh., daarbij de draad **achter** het werk verder leiden en strak aantrekken, 1 s. r. br. Aan het einde van de nld. de voorlaatste s. r. br., de laatste s. als bij het av. br. afh., daarbij de draad **achter** het werk verder leiden. **Tg. nld.:** aan het begin van de nld. de 1e s. av. br., de volg. s. als bij het av. br. afh., daarbij de draad **voor** het werk verder leiden en strak

aantrekken. Aan het einde van de nld. de voorlaatste s. als bij het av. br. afh., daarbij de draad **voor** het werk verder leiden, de laatste s. av. br.

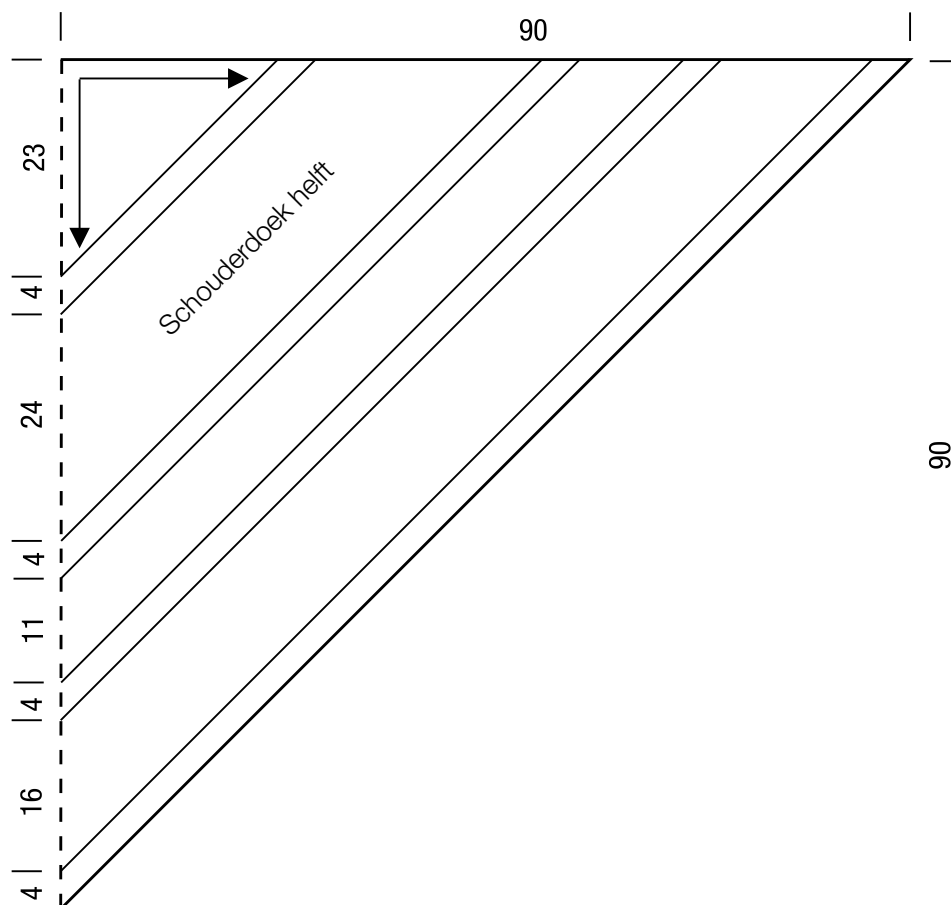
Stekenproef: sterretjespatroon met naalden nr. 4: 23 s. en 32 nld. = 10 x 10 cm.

Schouderdoek: 7 s. met rondbreinaald nr. 4 in Lichi kl. 267 opzetten. In de 1e nld. (= tg. nld.) als volgt br.: dubbele kant-s., 3 s. av., dubbele kant-s. In de volg. hg. nld. als volgt br.: dubbele kant-s., 1 s. meerd. (= het dwarsdraadje naar de volg. s. opnemen en hieruit 1 s. r. gedraaid breien), 1 s. r., 1 s. meerd., 1 s. r. br. en markeren = midd. s., 1 s. meerd., 1 s. r., 1 s. meerd., dubbele kant-s. Er werden 4 s. gemeerdert = 11 s. Deze meerderingen aan weersz. na resp. voor de dubbele kant-s. en aan weersz. van de gemarkeerde midd. s. in elke 2e nld. br. Eerst in tr. br. In de 9e nld. zijn er telkens 9 s. tussen de dubbele kantsteken en de midd. s. Vanaf de 10e nld. in sterretjespatroon verder br., daarbij meteen in de 3e nld. beginnen. Na 6 hoogte-pg. nog 2 nld. tr. br., dan in Ber kl. 266 10 nld. in patroon met gevallen steken br. Verder in Lichi kl. 267 52 nld. in sterretjespatroon en 2 nld. tr. In Ber kl. 266 10 nld. in patroon met gevallen steken, 2 nld. tr., 20 nld. sterretjespatroon, 2 nld. tr., 10 nld. in patroon met gevallen steken. In Lichi kl. 267 in sterretjespatroon verder br. Na 5 pg. in de hoogte = 40 nld. nog 10 nld. patroon met gevallen steken br., dan alle s. losjes afk.

Afwerken: de schouderdoek in lauw water met de hand wasen. Daarna in vorm gelegd op een grote badhanddoek uitbreiden en laten drogen. Variant 1: voor de franjes in Lichi kl. 267 draden van telk. 30 cm afknippen. Telkens 4 franjes dubbelnemen en met behulp van de haaknaald nr. 3,5 in elke schuine rand van de schouderdoek 68 franjes en in de punt 1 franje doorhalen. Uiteindelijke franjelengte: ca. 14 cm.

SCHOUDERDOEK . ALLORA HAND-DYED

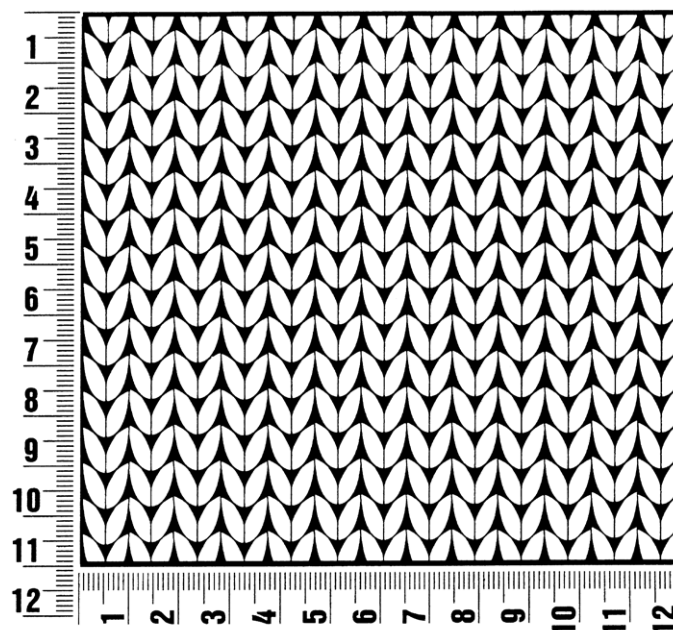
Model 12 – Hand-dyed Special 04



Proeflapje

Maak altijd eerst een proeflapje. Brei hiervoor een lapje van 12 x 12 cm. Brei het lapje in het patroon dat bij het proeflapje van het model vermeld staat. Tel nu bij het middelste deel bij een vierkant van 10 x 10 cm het aantal steken in de breedte en het aantal naalden in de hoogte. Als het aantal steken en naalden niet met de gegevens in de beschrijving overeenkomt, dan moet je de dikte van de breinaalden aanpassen: als je minder steken en naalden hebt, brei je vrij los en neem je dünnere breinaalden (½ tot heel nummer); als je meer steken hebt, brei je vrij strak en neem je dikkere breinaalden.

Opgelet: op het etiket van het garen staat ook altijd de stekenverhouding bij een proeflapje in tricotsteek vermeld. Dit is echter niet doorslaggevend voor het model. Neem de gegevens van het model dat je wilt breien, als uitgangspunt.



Afkortingen

aan weersz. =

aan weerszijden

afb. = afbeelding

afh. = afhalen

afk. = afkanten

afw. = afwisselend

av. = averecht

av. tr. = averechte tricotsteek

br. = breien

cm = centimeter

db.st. = dubbel stekje

d.w.z. = dat wil zeggen

g = gram

gelijkm. verd. =

gelijkmatig verdeeld

h.st. = half stekje

hv. = halve vaste

herh. = herhalen

kant-s. = kantsteek

kl. = kleur

l. = losse

ll. = looppengte

m = meter

meerd. = meerderen

midd. = middelste

mind. = minderen

nld. = naald

nr. = nummer

o. = omslag

ø = diameter

opz. = opzetten

pg. = patroongedeelte

s. = steek

samenbr. = samenbreien

st. = stekje

t. = toer

tr. = tricotsteek

v. = vaste

vlg. = volgens

volg. = volgende

vanaf * herh. betekent: een grotere stekengroep (pg.) zo vaak herhalen als aangegeven.

Impressum

Uitgever: Lana Grossa GmbH, Gaimersheim, www.lana-grossa.com

Foto's: Wilfried Wulff, www.wilfriedwulff.com