

LANA GROSSA



© Lana Grossa GmbH

Model 6 – Filati Journal 64

SLIPOVER
NATURAL ALPACA PELO

SLIPOVER · NATURAL ALPACA PELO



Model 6 – Filati Journal 64

Maat 36 – 40

Door de royale vorm past het model voor alle aangegeven maten.

Materiaal: Lana Grossa “**Natural Alpaca Pelo**” (63% katoen, 31% (baby) alpaca, 6% scheerwol (merinoswol), ll. = ca. 125 m/50 g): ca. **400 g** lichtbeige (**kl. 6**); breinaalden nr. 4 en nr. 5, 1 rondbreinld. nr. 4, 40 cm lang, 1 hulp- of kabelnaald.

Knoopjesrand: kant-s. in hg. en tg. nld. r. br.

Opgelet: alle randen met knoopjesrand br.!

Boordpatroon: afw. 2 s. r., 2 s. av. br.

Ribbelpatroon: hg. en tg. nld. r. br.

Averechte tricotsteek: hg. nld. av., tg. nld. r. br.

Kabelpatroon: vlg. breipatroon in hg. en tg. nld. br. De getalen rechtsbuiten geven de hg. nld. aan, linksbuiten de tg. nld. Hg. nld. van rechts naar links, tg. nld. van links naar rechts lezen. De s. zijn zo getekend, zoals ze gebreid worden. In de niet getekende tg. nld. alle s. br., zoals ze zich voordoen. In de breedte het pg. (= 46 s.) tussen de pijlen steeds br. In de hoogte de 1e – 56e nld. 1x br., dan de 17e – 56e nld. steeds herh.

10 s. naar rechts kruisen: 5 s. op een hulpnld. achter het werk leggen, 5 s. r. br., dan de 5 s. van de hulpnld. r. br.

10 s. naar links kruisen: 5 s. op een hulpnld. voor het werk leggen, 5 s. r. br., dan de 5 s. van de hulpnld. r. br.

1 s. meerderen: 1 s. r. gedraaid uit het dwarsdraadje van de s. br.

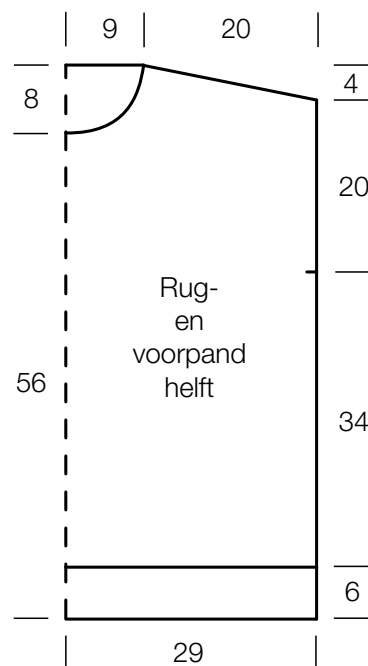
Stekenproef: 23 s. en 24 nld. in kabelpatroon met nld. nr. 5 = 10 x 10 cm.

Rugpand: 118 s. met nld. nr. 4 opzetten. De boord in boordpatroon in hg. en tg. nld. br, daarbij met 1 tg. nld. beginnen en na de knoopjesrand met 1 s. r., 2 s. av., 2 s. r. beginnen en in spiegelbeeld met 2 s. av., 1 s. r., knoopjesrand eindigen. Na 7 cm = 15 nld. vanaf de opzet met nld. nr. 5 in de volg. indeling verder br.: knoopjesrand, 7 s. ribbelpatroon, 1 s. av. tr., 115 s. in kabelpatroon (2x het pg. en 2x de eerste 23 s. tot pijl a), 1 s. av. tr., 7 s. ribbelpatroon, knoopjesrand. Na de 1e nld. van het kabelpatroon zijn er door de meerderingen 133 s. op de naald.

Na 34 cm = 82 nld. vanaf de boord aan weersz. voor de armsgaten telk. 1 markering aanbrengen. Na 20 cm = 48 nld. vanaf de markering voor de schouderafschuivingen aan weersz. 1x 10 s. afk., dan in elke 2e nld. nog 4x telk. 9 s. afk. = 41 s. In de volg. hg. nld. de overige 41 s. afk.

Voorpand: als het rugpand br., echter voor de hals na 16 cm = 38 nld. vanaf de mouwmarkeringen de midd. 11 s. afk. en beide helften afzonderlijk verder br. Aan de binnenrand voor de rest van de ronding in elke 2e nld. nog 1x 5 s., 1x 4 s., 1x 2 s. en 4x 1 s. afk. = 46 schouder-s. De schouderafschuiving op dezelfde hoogte als bij het rugpand uitvoeren. De 2e helft in spiegelbeeld beëindigen.

Afwerken: delen spannen, bevochtigen en laten drogen. Schouder- en zijnaden dichtnaaien. Met de rondbreinld. nr. 4 uit de halsrand 88 s. opnemen en in boordpatroon in t. br. Na 6 cm bieshoogte alle s. afk. Met de rondbreinld. nr. 4 uit de armsgatranden telk. 68 s. opnemen en in boordpatroon in t. br. Na telk. 2 cm bieshoogte alle s. afk.

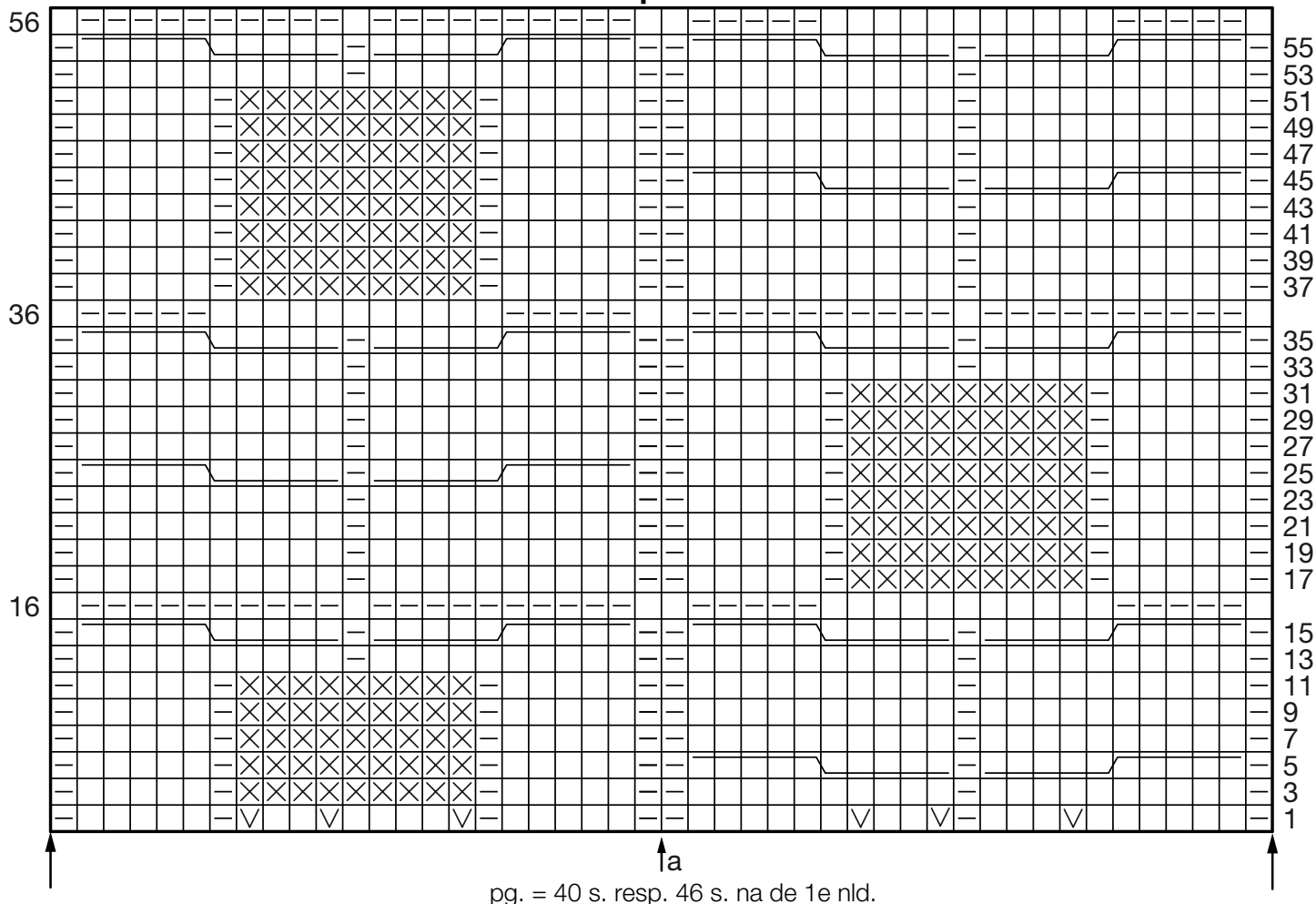


SLIPOVER · NATURAL ALPACA PELO



Model 6 – Filati Journal 64

Breipatroon



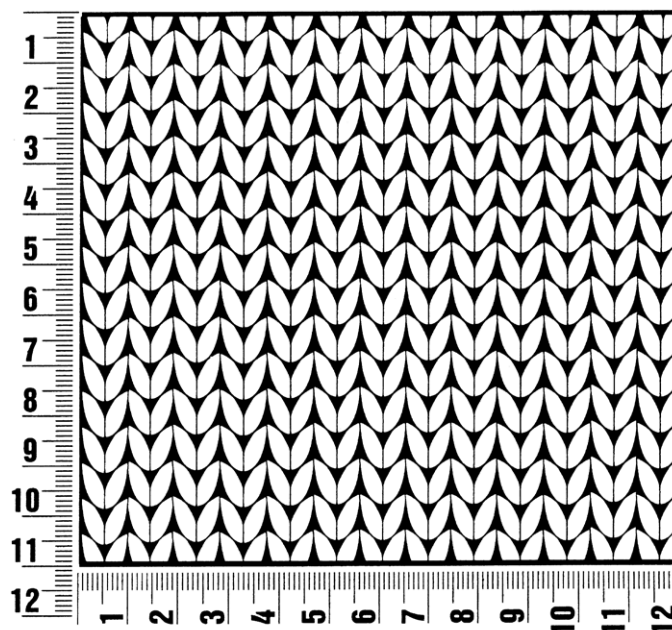
Tekenverklaring:

- = 1 s. r.
- ▢ = 1 s. av.
- ⊗ = 1 s. ribbelpatroon
- ⊕ = 1 s. meerd.
- ▣ = 10 s. naar links kruisen
- ▤ = 10 s. naar rechts kruisen

Proeflapje

Maak altijd eerst een proeflapje. Brei hiervoor een lapje van 12 x 12 cm. Brei het lapje in het patroon dat bij het proeflapje van het model vermeld staat. Tel nu bij het middelste deel bij een vierkant van 10 x 10 cm het aantal steken in de breedte en het aantal naalden in de hoogte. Als het aantal steken en naalden niet met de gegevens in de beschrijving overeenkomt, dan moet je de dikte van de breinaalden aanpassen: als je minder steken en naalden hebt, brei je vrij los en neem je dunnere breinaalden (½ tot heel nummer); als je meer steken hebt, brei je vrij strak en neem je dikkere breinaalden.

Opgelet: op het etiket van het garen staat ook altijd de stekenverhouding bij een proeflapje in tricotsteek vermeld. Dit is echter niet doorslaggevend voor het model. Neem de gegevens van het model dat je wilt breien, als uitgangspunt.



Afkortingen

aan weersz. =

aan weerszijden

afb. = afbeelding

afh. = afhalen

afk. = afkanten

afw. = afwisselend

av. = averecht

av. tr. = averechte tricotsteek

br. = breien

cm = centimeter

db.st. = dubbel stokje

d.w.z. = dat wil zeggen

g = gram

gelijkm. verd. =

gelijkmatig verdeeld

hg. nld. = heengaande naald

h.st. = half stokje

hv. = halve vaste

herh. = herhalen

kant-s. = kantsteek

kl. = kleur

l. = losse

ll. = looplengte

m = meter

meerd. = meerderen

midd. = middelste

mind. = minderen

nld. = naald

nr. = nummer

o. = omslag

ø = diameter

opz. = opzetten

pg. = patroongedeelte

s. = steek

samenbr. = samenbreien

st. = stokje

t. = toer

tg. nld. = teruggaande naald

tr. = tricotsteek

v. = vaste

vlg. = volgens

volg. = volgende

Vanaf * herh. betekent: een grotere stekengroep (pg.) zo vaak herhalen als aangegeven

Impressum

Uitgever: Lana Grossa GmbH, Gaimersheim, www.lana-grossa.com

Foto's: Yannik Schütte