

# LANA GROSSA



© Lana Grossa GmbH

Model 06 – Männer 09

---

**TRUI**  
**MERINO SUPERIORE**

# TRUI · MERINO SUPERIORE

## Model 06 – Männer 09



**Maat** 48/50, 52/54 en 56

De gegevens voor maat 52/54 en 56 staan tussen haakjes. Wanneer er maar 1 getal staat aangegeven, geldt dit voor alle maten.

**Materiaal:** Lana Grossa **Merino Superiore** (100% scheerwol (merinoswol extrafijne), looplengte 180 m/50 g), **600 (650 – 700) g** beige (**kl. 3**); breinaalden nr. 3 en 3,5, alsmede 1 rondbreinaald nr. 3, 40 cm lang.

**Boordpatroon:** afwisselend 1 s. r., 1 s. av. br.

**Basispatroon:** aantal s. deelbaar door 21 + 11 (19 – 11) + kant-s. Zie breipatroon 1 voor maat 48/50 en 56. Zie breipatroon 2 voor maat 52/54. Hg. en tg. nld. zijn getekend. De s. zijn zo getekend, zoals ze gebreid worden. De 1e – 4e nld. steeds herh.

**Knoopjes-kantsteek:** kant-s. in hg. en tg. nld. r. br.

**Geaccentueerde minderingen:** rechterrاند: knoopjes-kant-s., 2 s. av., 3 s. r. samenbr.; linkerrاند: 1 dubbele overhaling (= 1 s. r. afh., de volg. 2 s. r. samenbr., dan de afgeh. s. over de samengebr. s. halen), 2 s. av., knoopjes-kant-s.

**Geaccentueerde meerderingen:** rechterrاند: knoopjes-kant-s., 1 s. av., 1 s. av. gedraaid uit het dwarsdraadje br.; linkerrاند: 1 s. av. gedraaid uit het dwarsdraadje br., 1 s. av., knoopjes-kant-s.

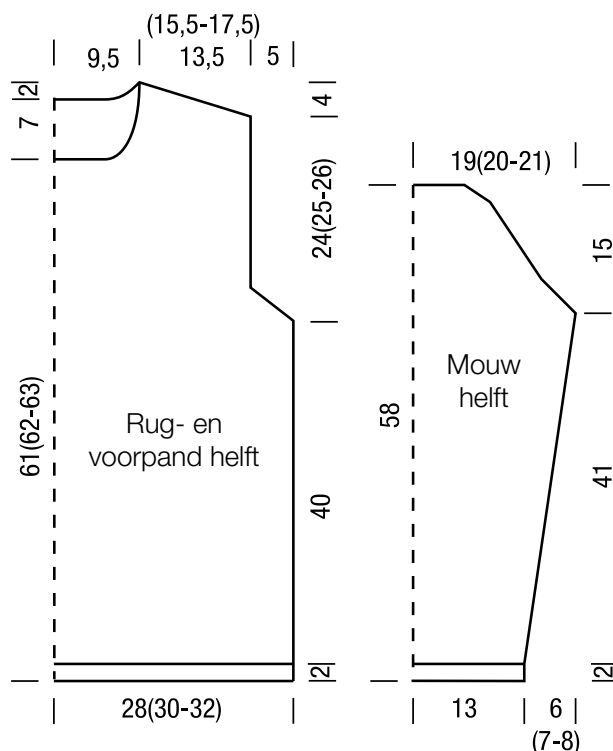
**Stekenproef:** basispatroon met naalden nr. 3,5: 28 s. en 36 nld. = 10 x 10 cm.

**Rugpand:** 160 (168 – 180) s. met naalden nr. 3 opzetten. In boordpatroon br., daarbij in de 1e nld. = tg. nld. de s. als volgt indelen: knoopjes-kant-s., \* 1 s. r., 1 s. av., vanaf \* steeds herh., knoopjes-kant-s. Na 2 cm met naalden nr. 3,5 verder br. en 1 hg. nld. rechte s. br., daarbij in het midden 0 (0 – 1) s. meerd. = 160 (168 – 181) s. In de volg. tg. nld. met het basispatroon beginnen: knoopjes-kant-s., vlg. breipatroon 1 met 1 s. beginnen, het pg. 7 x herh., vlg. breipatroon 1 met 10 s. eindigen, knoopjes-kant-s. (knoopjes-kant-s., vlg. breipatroon 2 met 5 s. beginnen, het pg. 7 x herh., vlg. breipatroon 2 met 14 s. eindigen, knoopjes-kant-s. – knoopjes-kant-s., vlg. breipatroon 1 met 1 s. beginnen, het pg. 8 x herh., vlg. breipatroon met 10 s. eindigen, knoopjes-kant-s.). Bij 42 cm totale hoogte voor de armsgaten 1 x 2 s. aan weersz. mind., dan in elke 2e nld. 6 x 2 s. aan weersz. mind., daarbij geacc. minderingen uitvoeren = 132 (140 – 153) s. Bij 24 (25 – 26) cm armsgathoogte voor de schouderafschuiving 1 x 5 (6 – 7) s. aan weersz. afk., dan in elke 2e nld. 2 x 5 s. en 4 x 6 s. (in elke 2e nld. 5 x 6 s. en 1 x 7 s. – in elke 2e nld. 6 x 7 s.) aan weersz. afk. Bij 68 (69 – 70) cm totale hoogte voor de hals de midd. 38 (38 – 39) s. afk., dan in elke 2e nld. 2 x 4 s. afk.

**Voorpand:** in principe als het rugpand br. Bij 61 (62 – 63) cm totale hoogte voor de hals de midd. 30 (30 – 31) s. afk., dan in elke 2e nld. 1 x 4 s., 1 x 3 s., 3 x 1 s. en in elke 4e nld. 2 x 1 s. mind.

**Mouwen:** 76 s. met naalden nr. 3 opzetten. In boordpatroon br., daarbij in de 1e nld. = tg. nld. de s. als bij het rugpand indelen. Na 2 cm met naalden nr. 3,5 verder br. en 1 hg. nld. rechte s. br. In de volg. tg. nld. met het basispatroon beginnen: knoopjes-kant-s., vlg. breipatroon 1 met 1 s. beginnen, het pg. 3 x herh., vlg. breipatroon 1 met 10 s. eindigen, knoopjes-kant-s. Voor de mouwafschuiving in de 11e (9e – 9e) nld. 1 x 1 s. aan weersz. meerd., dan in de volg. 10e nld. 1 x 1 s. en in elke 8e nld. 15 x 1 s. (afw. in elke 6e en 8e nld. 19 x 1 s. – afw. in elke 6e en 8e nld. 8 x 1 s. en in elke 6e nld. 13 x 1 s.) aan weersz. meerd., daarbij geacc. meerderingen uitvoeren = 110 (116 – 120) s. De gemeerderde s. een voor een in het basispatroon invoegen. Bij 43 cm totale hoogte voor de mouwkop 1 x 2 s. aan weersz. mind., dan in elke 2e nld. 6 x 2 s. en in elke 4e nld. 9 x 2 s. aan weersz. mind., daarbij geacc. minderingen uitvoeren en verder in elke 2e nld. 2 x 3 s. aan weersz. afk. Bij 15 cm mouwkophoogte de overige 34 (40 – 44) s. afk. De 2e mouw op dezelfde manier br.

**Afwerken:** delen spannen, bevochtigen en laten drogen. Schoudernaden dichtnaaien. Uit de halsrand 138 s. opnemen. Met rondbreinaald nr. 3 in toeren in boordpatroon br. Na 3 cm s. afk., zoals ze zich voordoen. Mouwen inzetten. Zij- en mouwnaden dichtnaaien.

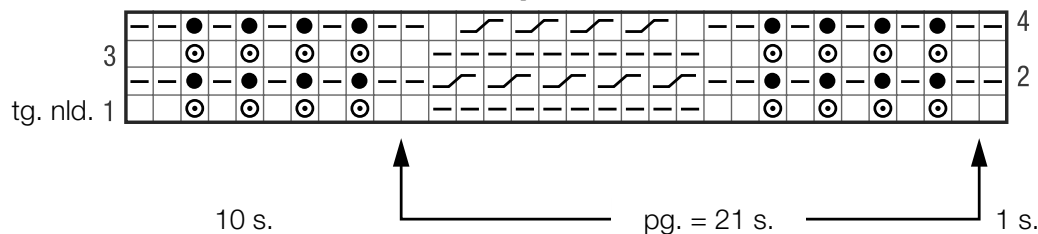


# TRUI · MERINO SUPERIORE

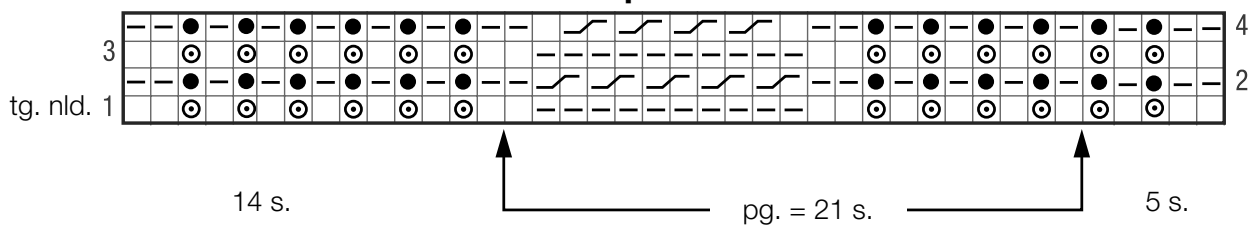
Model 06 – Männer 09



## Breipatroon 1



## Breipatroon 2



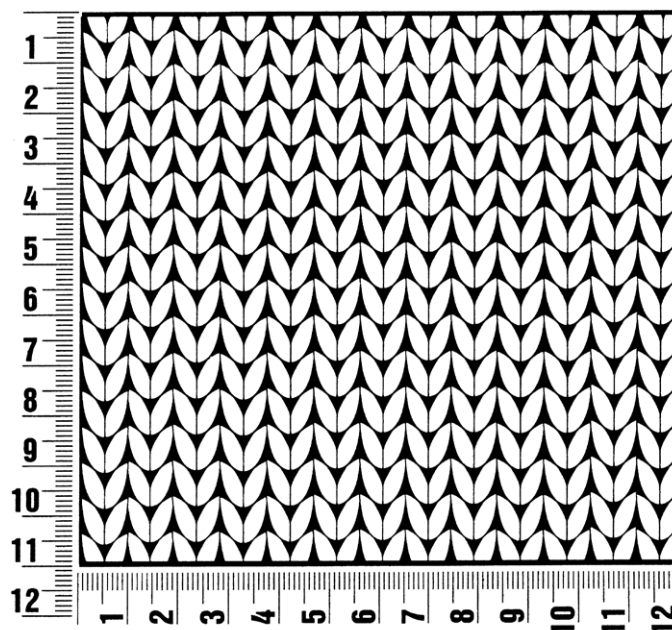
### Tekenverklaring:

- = 1 s. r.
- ◻ = 1 s. av.
- ⊙ = 1 s. met 1 omslag av. afh.
- = de s. en de omslag van de vorige nld. r. gedraaid samenbr.
- ⊞ = 2 s. kruisen: de 2e s. voor de 1e s. r. br., dan de 1e s. r. br.

## Proeflapje

Maak altijd eerst een proeflapje. Brei hiervoor een lapje van 12 x 12 cm. Brei het lapje in het patroon dat bij het proeflapje van het model vermeld staat. Tel nu bij het middelste deel bij een vierkant van 10 x 10 cm het aantal steken in de breedte en het aantal naalden in de hoogte. Als het aantal steken en naalden niet met de gegevens in de beschrijving overeenkomt, dan moet je de dikte van de breinaalden aanpassen: als je minder steken en naalden hebt, brei je vrij los en neem je dunnere breinaalden (½ tot heel nummer); als je meer steken hebt, brei je vrij strak en neem je dikkere breinaalden.

**Opgelet:** op het etiket van het garen staat ook altijd de stekenverhouding bij een proeflapje in tricotsteek vermeld. Dit is echter niet doorslaggevend voor het model. Neem de gegevens van het model dat je wilt breien, als uitgangspunt.



## Afkortingen

**aan weersz.** =

aan weerszijden

**afb.** = afbeelding

**afh.** = afhalen

**afk.** = afkanten

**afw.** = afwisselend

**av.** = averecht

**av. tr.** = averechte tricotsteek

**br.** = breien

**cm** = centimeter

**db.st.** = dubbel stokje

**d.w.z.** = dat wil zeggen

**g** = gram

**gelijkm. verd.** =

gelijkmatig verdeeld

**h.st.** = half stokje

**hv.** = halve vaste

**herh.** = herhalen

**kant-s.** = kantsteek

**kl.** = kleur

**l.** = losse

**ll.** = looplengte

**m** = meter

**meerd.** = meerderen

**midd.** = middelste

**mind.** = minderen

**nld.** = naald

**nr.** = nummer

**o.** = omslag

**ø** = diameter

**opz.** = opzetten

**pg.** = patroongedeelte

**s.** = steek

**samenbr.** = samenbreien

**st.** = stokje

**t.** = toer

**tr.** = tricotsteek

**v.** = vaste

**vlg.** = volgens

**volg.** = volgende

**vanaf \* herh. betekent:** een grotere stekengroep (pg.) zo vaak herhalen als aangegeven.

### Impressum

**Uitgever:** Lana Grossa GmbH, Gaimersheim, www.lana-grossa.com

**Foto's:** Nicolas Olonetzky, www.olonetzky.com