

GOMITOLO NO. 11

FILATI

Model 21

TRUI

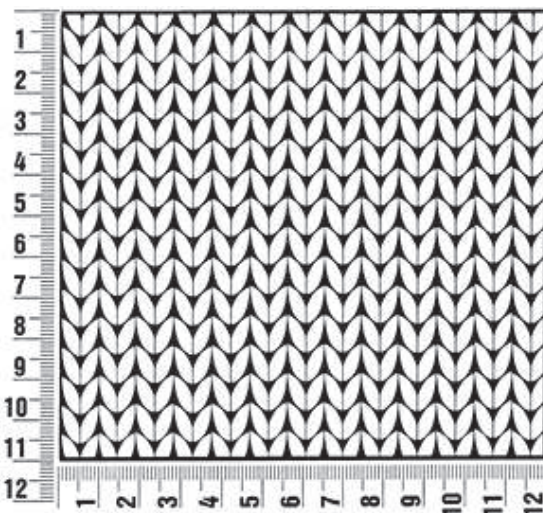


Beschrijvingen

Het proeflapje

Brei eerst een proeflapje, even een lastig karweitje, maar u heeft er baat bij. Daarmee kunt u vaststellen of het aantal steken en naalden van uw breiwerk met de aangegeven aantallen in de stekenproef overeenstemmen. Brei een lapje van 15 x 15 cm in tri-cotsteek of in het aangegeven patroon. Maak vervolgens een kartonnen sjabloon van 10 x 10 cm en leg het op het proeflapje. Tel dan na: met hoeveel steken in de breedte en hoeveel naalden in de hoogte kom ik op een afmeting van precies 10 x 10 cm? Wanneer daar in uw proeflapje minder steken voor nodig zijn, moet u strakker breien of de breinaalden een 1/2 of 1 nummer dunner nemen. Wanneer in uw proeflapje juist meer steken op 10 x 10 cm komen, moet u losser breien of dikkere naalden nemen.

Opgelet: de gegevens voor het proeflapje en de naalddikte op het papieren bandje om het garen zijn voor het maken van de modellen in deze uitgave niet altijd passend, daar deze meestal op een proeflapje in tricotsteek gebaseerd zijn. Voor een perfect uitgevoerd brei-werkje moet u daarom een proeflapje in het gewenste patroon maken.



Afkortingen

aan weersz. = aan weerszijden; **afb.** = afbeelding; **afh.** = afhalen; **afk.** = afkanten; **afw.** = afwisselend; **av.** = averecht; **av. tr.** = averechte tricotsteek; **br.** = breien; **cm** = centimeter; **db.st.** = dubbel stokje; **d.w.z.** = dat wil zegge; **g** = gram; **gelijkm. verd.** = gelijkmatig verdeeld; **h.st.** = half stokje; **hv.** = halve vaste; **herh.** = herhalen; **kant-s.** = kantsteek; **kl.** = kleur; **l.** = losse; **ll.** = looplengte; **m** = meter; **meerd.** = meerderen; **midd.** = middelste; **mind.** = minderen; **nld.** = naald; **nr.** = nummer; **o.** = omslag; **ø** = diameter; **opz.** = opzetten; **pg.** = patroongedeelte; **s.** = steek; **samenbr.** = samenbreien; **st.** = stokje; **t.** = toer; **tr.** = tricotsteek; **v.** = vaste; **vlg.** = volgens; **volg.** = volgende; vanaf * herh. betekent: een grotere stekengroep (pg.) zo vaak herhalen als aangegeven.

Impressum

uitgever: Lana Grossa GmbH, Gaimersheim, www.lana-grossa.com

foto's: Wilfried Wulff, www.wilfriedwulff.com **models:** Mila de Wit/PMA Models

kapsels en make-up: Vangelis Tzimikas/Fame **styling:** Antonia Haacks, Bigoudi

breidesign: Lana Grossa Studio **beschrijvingen:** Carolin Schwarberg **tekst:** Julia Weidner

grafiek/zetsel/layout: Martina Kuhn, HANDDUNKOPFWERKER

litho: MXM Digital Service GmbH, München

druk: Druck Pruskil, Gaimersheim

Alle modellen staan onder bescherming van het auteursrecht, namaken voor commerciële doeleinden is verboden.
Nadruk alleen met toestemming van de uitgeverij.

begin van de armsgaten voor de hals de midd. 31 (37) s. afk. en beide helften afzonderlijk beëindigen, daarbij nu aan beide zijden de dubbele kant-s. uitvoeren. 20 (22) cm vanaf het begin van de armsgaten de overige telk. 29 (33) s. afk.

Voorpand: als het rugpand br., echter voor de hals 6 (8) cm vanaf het begin van de armsgaten voor de hals de middelste

31 (37) s. afk. en beide helften afzonderlijk als bij het rugpand beëindigen. 20 (22) cm vanaf het begin van de armsgaten de overige telk. 29 (33) s. afk.

Afwerken: de schouder- en zijnaden dichtnaaien. Indien nodig de afgekante s. van de armsgaten en halsrand met 1 rij hv. omhaken.

Model 20

VEST IN GERSTEKORRELPATROON -

Gomitolo Lino & Gomitolo Collina

Maat 36/38 (40/42 – 44/46 – 48/50)

De gegevens voor maat 40/42 staan tussen haakjes voor, voor maat 44/46 tussen, voor maat 48/50 na het dwarsstreepje. Wanneer er maar 1 getal staat aangegeven, geldt dit voor alle maten.

Materiaal: Lana Grossa-kwaliteit **“Gomitolo Lino”** (60% katoen, 28% viscose, 12% linnen, ll. = ca. 290 m/100 g): 5 (5 – 6 – 6) bolletjes = ca. **500 (500 – 600 – 600) g** mint/limette/oranje/fuchsia/grijsroze (**kl. 2012**) en **“Gomitolo Collina”** (72% katoen, 28% viscose, ll. = ca. 260 m/100) g: 5 (5 – 6 – 6) bolletjes = ca. **500 (500 – 600 – 600) g** lichtgroen/smaragd/mint/curry/grijsgroen/lichtblauw/roze (**kl. 1013**); breinaalden nr. 5.

Het vest wordt steeds met dubbele draad gebreid, telk. 1 draadje Gomitolo Lino en 1 draadje Gomitolo Collina.

Gerstekorrel: afw. 1 s. av., 1 s. r. breien. Vanaf de 2e nld. laten verspringen: averecht verschijnende s. recht, recht verschijnende s. averecht breien.

Stekenproef: 18 s. en 28 nld. gerstekorrel met dubbele draad en nld. nr. 5 = 10 x 10 cm.

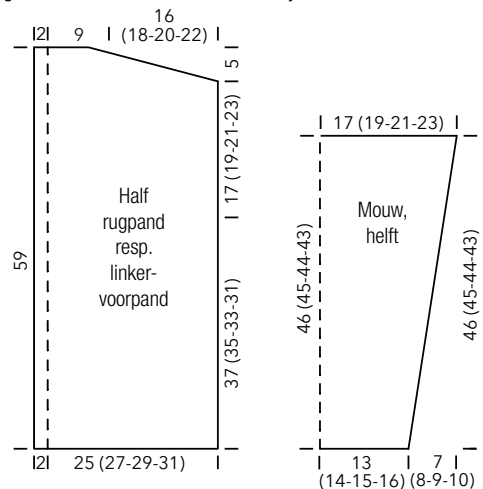
Rugpand: 89 (97 – 105 – 113) s. met telk. 1 draadje Gomitolo Lino en 1 draadje Gomitolo Collina en nld. nr. 5 opzetten en in gerstekorrelpatroon breien. 37 (35 – 33 – 31) cm vanaf de opzet (hangend gemeten) aan weersz. het begin van de armsgaten markeren. 17 (19 – 21 – 23) cm vanaf het begin van de armsgaten voor de schouderafschuining aan weersz. in elke 2e nld. 7 (3 – 0 – 0) x 4 s., 0 (4 – 6 – 2) x 5 s. en 0 (0 – 1 – 5) x 6 s. afk., dan de overige 33 s. afk.

Linkervoorpand: 49 (53 – 57 – 61) s. met telk. 1 draadje Gomitolo Lino en 1 draadje Gomitolo Collina en nld. nr. 5 opzetten en in gerstekorrelpatroon breien. 37 (35 – 33 – 31) cm vanaf de opzet (hangend gemeten) aan de rechterkant het begin van het armsgat als bij het rugpand markeren en

17 (19 – 21 – 23) cm vanaf het begin van het armsgat de schouderafschuining aan de rechterkant als bij het rugpand uitvoeren, dan de overige 21 s. afk.

Rechtersvoorpand: in spiegelbeeld t.o.v. het linkervoorpand br. **Mouwen:** telk. 47 (51 – 55 – 59) s. met telk. 1 draadje Gomitolo Lino en 1 draadje Gomitolo Collina en nld. nr. 5 opzetten en in gerstekorrelpatroon breien, daarbij voor de mouwafschuining aan weersz. alle 5,5 (4,5 – 3,5 – 3) cm 7 (9 – 11 – 13) x 1 s. meerd. = 61 (69 – 77 – 85) s. 46 (45 – 44 – 43) cm vanaf de opzet (hangend gemeten) alle s. afk.

Afwerken: de schouder-, zij- en mouwnaden dichtnaaien. Voor de kraag aan de bovenste rand twee markeringen aanbrengen, telk. 6 cm vanaf de voorste rand. Tussen de markeringen 57 s. met telk. 1 draadje Gomitolo Lino en Gomitolo Collina en nld. nr. 5 opnemen, daarbij beginnen aan het linkervoorpand. 7 cm in gerstekorrel breien, dan alle s. losjes afk. Mouwen inzetten.



Model 21

TRUI - Gomitolo Collina

Maat 36/38 (40/42 – 44/46 – 48/50)

De gegevens voor maat 40/42 staan tussen haakjes voor, voor maat 44/46 tussen, voor maat 48/50 na het dwarsstreepje. Wanneer er maar 1 getal staat aangegeven, geldt dit voor alle maten.

Materiaal: Lana Grossa-kwaliteit **“Gomitolo Collina”** (72% katoen, 28% viscose, ll. = ca. 260 m/100) g: 6 (6 – 7 – 7) = ca. **600 (600 – 700 – 700) g** zand/sering/fuchsia/tomatenv

rood/roze/lichtgrijs/geel (**kl. 1016**); breinaalden nr. 3,5 en 4; 1 haaknaald nr. 3,5; 1 korte rondbreind. nr. 3,5.

Boordpatroon: afw. 1 s. r., 1 s. av. breien.

Haakpatroon: vlg. haakpatroon in hg. en tg. rijen haken. De 1e – 4e rij 1x haken, dan de 3e en 4e rij steeds herh. en met de 5e en 6e rij eindigen. Het pg. met in het begin 11 l. in breedte en hoogte steeds herh. **Gekruiste stokjes:** 2 o. op de naald nemen, in de gemarkeerde s. (rechtsbeneden) insteken en

1 lus halen, 2 lussen doorhalen, 1 o. op de naald nemen, in de gemarkeerde s. (linksbeneden) insteken en 1 lus halen, 4x 2 lussen doorhalen, 5 l., 1 o. op de naald nemen en onder de beide bovenopliggende steeklussen van het kruispunt insteken, draad halen en 2x 2 lussen doorhalen.

Tricotsteek: hg. nld. r., tg. nld. av. br.

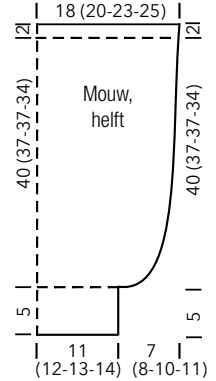
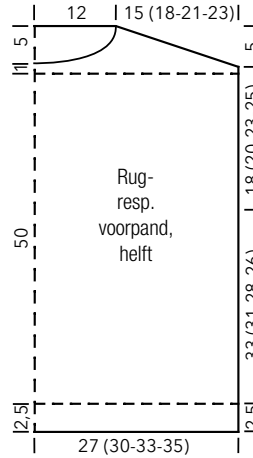
Stekenproef: 22 s. en 6 rijen haakpatroon met nld. nr. 3,5 = 10 x 10 cm.

Rugpand: 122 (133 – 144 – 155) s. met breinld. nr. 3,5 opzetten en in boordpatroon 2,5 cm br., dan alle s. afk. Met haaknld. nr. 3,5 de afkantrand in haakpatroon omhaken, daarbij met de s. rechts voor het pg. beginnen, dan het pg. 10 (11 – 12 – 13) x herh. en met de s. links na het pg. eindigen. Na 30 rijen het haakwerk beëindigen. Aan de bovenste rand met breinaald nr. 4 uit elke s. 1 steek opnemen = 122 (133 – 144 – 155) s. en in tr. br., daarbij 1 cm vanaf de stekenopname voor de schouderafschuiving aan weersz. in elke 2e nld. 1x 4 (4 – 5 – 5) s. en 5x 6 (7 – 8 – 9) s. afk. 5 cm vanaf het begin van de schouderafschuiving de overige 54 (55 – 54 – 55) s. afk.

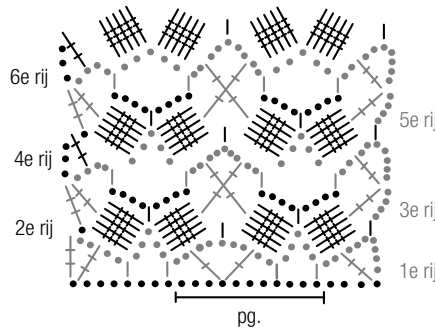
Voorpand: als het rugpand uitvoeren, echter voor de hals tegelijk met het begin van de schouderafschuiving de middelste 20 (21 – 20 – 21) s. afk. en beide helften afzonderlijk beëindigen, daarbij voor de halsrondding in elke 2e nld. 2x 4 s. en 3x 3 s. afk. 5 cm vanaf het begin van de schouderafschuiving het werk beëindigen.

Mouwen: telk. 50 (54 – 58 – 62) s. met breinld. nr. 3,5 opzetten en in boordpatroon 5 cm br., dan alle s. afk. Met haaknld. nr. 3,5 de afkantrand in haakpatroon als volgt omhaken, daarbij in de 1e rij de pg. gelijkmatig verdelen, hiertoe tussen de insteekplaatsen slechts 1 tot 2 s. overslaan: met de s. rechts voor het pg. beginnen, dan het pg. 6 (7 – 8 – 9)x herh. en met de s. links van het pg. eindigen. Na 24 (22 – 22 – 20) rijen het haakwerk beëindigen. Aan de bovenste rand 78 (89 – 100 – 111) s. met breinaald nr. 4 uit de bovenste rand opnemen en 2 cm in tr. br., dan alle s. afk.

Afwerken: de schouder-, zij- en mouwnaden vlg. de in het patroonschema ingetekende maten dichtnaaien. Aan de halsrand ca. 118 s. met de rondbreinld. nr. 3,5 opnemen en in toeren 3 cm in boordpatroon br., dan alle s. afk. De mouwen inzetten.



Haakpatroon



Tekenverklaring:

- = 1 losse
- | = 1 vaste
- ┆ = 1 stokje
- ┆┆ = 1 dubbel stokje
- ┆┆┆ = 1 drievoudig stokje
- ⊗ = 1 gekruist stokje

Model 22

GEHAAKTE TAS • Gomitolo Collina

Afmeting ca. 30 x 50 cm

Materiaal: Lana Grossa-kwaliteit **“Gomitolo Collina”** (72% katoen, 28% viscose, ll. = ca. 260 m/100) g: 3 bolletjes = ca. **300 g** donkerolijf/wijnrood/fuchsia/lichtoranje/geel/nougat (**kl. 1016**); 1 haaknaald nr. 3; 2 naturelkleurige tashengsels van bamboe in ovaal of rond.

Zigzagpatroon: gedeeld door 14 s. plus 15 s. plus 3 keer-l. Vlg. haakpatroon in hg. en tg. rijen haken. De getallen geven het begin van de rij aan. Eerst de s. bij gedeelte A haken, dan het pg. in gedeelte B 7x haken, eindigen met de s. in gedeelte C.

Stekenproef: 22 s. en 10 rijen in zigzagpatroon met nld. nr. 3 = 10 x 10 cm.

Beschrijving: 113 lossen plus 3 keer-l. met haaknaald nr. 3 opzetten en in zigzagpatroon 58 rijen haken. De opzetrand tot ongeveer 20 cm inrimpelen, hiertoe de rand in 6 gelijkmatige plooiën leggen en met vasten aan een tashengsel haken. Alles aan de tegenoverliggende rand herhalen. De hengsels nu op elkaar leggen en beide zijkanen van de tas vanaf de vouw 21 cm dichtnaaien. Nu de onderste hoeken van binnen op een diagonaal van 8 cm afnaaien, zo krijgt de tas zijn afgeronde vorm.