

TOPJE



## MODEL 12

### TOPJE • Linissimo

**Maat** 36/38, 40/42 en 44

De gegevens voor maat 40/42 en 44 staan tussen haakjes. Wanneer er maar 1 getal staat aangegeven, geldt dit voor alle maten.

**Materiaal:** Lana Grossa **Linissimo** (50% katoen, 50% linnen, looplengte 187 m/50 g), **150 (200 – 250) g** wit (**kl. 1**); breinaalden nr. 3,5.

**Boordpatroon:** afw. 1 s. r., 1 s. av. br.

**Ribbelpatroon:** hg. en tg. nld. r. br.

**Gaatjespatroon:** aantal s. deelbaar door 3 + kant-s. Zie breipatroon. Hg. en tg. nld. zijn getekend. De s. zijn zo getekend, zoals ze gebreid worden. De 1e – 20e nld. steeds herh.

**Knoopjeskantsteek:** in hg. en tg. nld. r. br.

**Geaccentueerde minderingen:** **rechterraand:** knoopjes-kant-s., 1 s. r., 1 s. av., 1 s. r., 1 s. av., 2 s. r. samenbr. **Linkerrand:** 1 enkele overhaling (= 1 s. r. afh., de volg. s. r. br., dan de afgeh. s. overhalen), 1 s. av., 1 s. r., 1 s. av., 1 s. r., knoopjes-kant-s.

**Stekenproef:** gaatjespatroon met naalden nr. 3,5: 23 s. en 42 nld. = 10 x 10 cm.

**Rugpand:** 98 (107 – 116) s. met naalden nr. 3,5 opzetten en 1 tg. nld. rechte s. br., dan 2 nld. ribbelpatroon. In gaatjespatroon verder br.: knoopjes-kant-s., vlg. breipatroon 32 (35 – 38) x het pg. herh., knoopjes-kant-s. Bij 33 cm totale hoogte voor de armsgaten 1 x 4 s. aan weersz. afk. en aan het begin van de nld. als volgt br.: knoopjes-kant-s. 4 s. in boordpatroon br.: knoopjes-kant-s., 1 s. r., 1 s. av., 1 s. r., 1 s. av. Aan het einde van de nld. 1 s. av., 1 s. r., 1 s. av., 1 s. r., knoopjes-kant-s. Voor de overige minderingen in elke 4e nld. 8 (10 – 12) x 1 s., daarbij geacc. minderingen uitvoeren. = 74 (79 – 84) s. Bij 40 (41 – 42) cm totale hoogte voor de v-hals **maat 36/38:** de beide midd. s. met elkaar kruisen (**maat 40/42:** de s. voor de midd. s. en de midd. s. r. overgehaald samenbr.: = 1 s. r. afh., de volg. s. r. br., dan de afgeh. s. overhalen. De gevormde s. met de volg. s. kruisen – **maat 44:** de beide midd. s. met elkaar kruisen). De s. van de rechterrugpandhelft stilleggen. met de s. van de linkerrugpandhelft verder br. en aan de halsrand in de volg. tg. nld. de s. als volgt indelen: knoopjes-kant-s., 4 s. boordpatroon (= 1 s. av., 1 s. r., 1 s. av., 1 s. r.), de overige s. als gewoonlijk br. Voor de schuine halsrand in elke 2e nld. 14 x 1 s., dan in elke 4e nld. 9 x 1 s. mind., daarbij geacc. minderingen uitvoeren. Bij 21 (22 – 23) cm armsgaathoogte

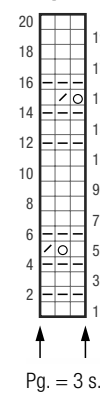


voor de schouderafschuining aan de rechterraand 1 x 3 (4 – 4) s. afk., dan in elke 2e nld. 1 x 3 s. en 2 x 4 s. (3 x 4 s. – 3 x 5 s.) afk. De voorheen stilgelegde s. van de rechterrugpandhelft weer op de naald nemen en in spiegelbeeld beëindigen.

**Voorpand:** in principe als bij het rugpand br., de v-hals echter reeds bij 32 (33 – 34) cm totale hoogte beginnen en voor de schuine halsrand in elke 4e nld. 21 x 1 s. en in elke 6e nld. 2 x 1 s. mind., daarbij geacc. minderingen uitvoeren.

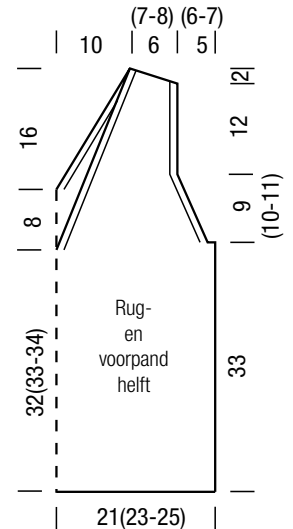
**Afwerken:** delen spannen, bevochtigen en laten drogen. Schouder- en zijnaden dichtnaaien.

### Breipatroon



### Tekenverklaring:

- = 1 s. r.
- = 1 s. av.
- = 1 omslag
- ∕ = 2 s. r. samenbr.



## MODEL 13

### SHIRT • Setapura & Silkhair

**Maat** 36/38, 40/42, 44/46 en 48/50

De gegevens voor maat 40/42, 44/46 en 48/50 staan tussen haakjes. Wanneer er maar 1 getal staat aangegeven, geldt dit voor alle maten.

**Materiaal:** Lana Grossa **Setapura** (100% zijde, looplengte 200 m/50 g), **150 (200 – 250 – 300) g** crème (**kl. 15**) en Lana Grossa

**Silkhair** (70% mohair (superkid), 30% zijde, looplengte 210 m/25 g), **75 (100 – 125 – 150) g** zachtroze (**kl. 93**); telk. 1 rondbreinaald nr. 5,5, 40, 60 en 80 cm lang, haaknld. nr. 4, 10 stekenmarkeerdere, 1 kabel-hulpnaald.

**OPGELET:** er wordt steeds met dubbele draad met telk. 1 draadje Setapura en 1 draadje Silkhair gebreid!

**Boordpatroon:** afw. 1 s. r., 1 s. av. br.

**Tricotsteek:** hg. nld. r., tg. nld. av. br. In toeren steeds r. s. breien.

**Dubbele kant-s.:** hg. nld.: aan het begin van de nld. de 1e s. als

bij het av. br. afh., daarbij de draad **achter** het werk verder leiden en strak aantrekken, 1 s. r. br. Aan het einde van de nld. de voorlaatste s. r. br., de laatste s. als bij het av. br. afh., daarbij de draad **achter** het werk verder leiden. **Tg. nld.:** aan het begin van de nld. de 1e s. av. br., de volg. s. als bij het av. br. afh., daarbij de draad **voor** het werk verder leiden en strak aantrekken. Aan het einde van de nld. de voorlaatste s. als bij het av. br. afh., daarbij de draad **voor** het werk verder leiden, de laatste s. av. br.

**Meerderingen:** voor de 4 gemarkeerde s.: het dwarsdraadje van achter gedraaid opnemen en r. br. Na de 4 gemarkeerde s.: het dwarsdraadje van voor gedraaid opnemen en r. br.

**Sm. =** stekenmarkeerder. De stekenmarkeerdere bevinden zich aan weersz. van de telk. 4 gemarkeerde s. resp. na resp. voor de 4 gemarkeerde s. aan de v-hals.

**Stekenproef:** in tr. met dubbele draad met naalden nr. 5,5: 15 s. en 19 nld. = 10 x 10 cm. **OPGELET:** de gehele trui wordt aan één stuk, top-down, eerst in hg. en tg. nld., vanaf de v-halspunt in toeren gebreid. U begint aan de achterste halsrand. De pijlen in de patroontekening geven de breirichting aan.

**Trui:** 66 s. met rondbreinaald nr. 5,5, 40 cm lang, met dubbele draad opzetten en 1 tg. nld. av. s. br. Eerst in hg. en tg. nld. br. Nu de s. als volgt indelen en voor de raglanafschuining en de v-hals s. meerder.: **1e nld.:** dubbele kant-s., 1 s. av., 1 s. meerder., sm. (= stekenmarkeerder), 4 s. r., sm., 1 s. meerder., sm., 4 s. r., sm., 1 s. meerder., 44 s. r., 1 s. meerder., sm., 4 s. r., sm., 1 s. meerder., sm., 4 s. r., sm., 1 s. meerder., 1 s. av., dubbele kant-s. Er werden 6 s. gemeerderd = 72 s. Meerderingen als in de tekst boven beschreven uitvoeren. **2e nld./t. en in elke tg. nld. resp. tussen-t.:** s. br., zoals ze zich voordoen. **3e nld.:** dubbele kant-s., 1 s.



av., 1 s. r., 1 s. meerder., sm., 4 s. r., sm., 1 s. meerder., 1 s. r., 1 s. meerder., sm., 4 s. r., sm., 1 s. meerder., 46 s. r., 1 s. meerder., sm., 4 s. r., sm., 1 s. meerder., 1 s. r., 1 s. meerder., sm., 4 s. r., sm., 1 s. meerder., 1 s. r., 1 s. av., dubbele kant-s. = 80 s. **5e nld.:** dubbele kant-s., 1 s. av., 2 s. r., 1 s. meerder., sm., 4 s. r., sm., 1 s. meerder., 3 s. r., 1 s. meerder., sm., 4 s. r., sm., 1 s. meerder., 48 s. r., 1 s. meerder., sm., 4 s. r., sm., 1 s. meerder., 3 s. r., 1 s. meerder., sm., 4 s. r., sm., 1 s. meerder., 2 s. r., 1 s. av., dubbele kant-s. = 88 s. **7e nld.:** dubbele kant-s., 1 s. av., 3 s. r., 1 s. meerder., sm., 4 s. r., sm., 1 s. meerder., 5 s. r., 1 s. meerder., sm., 4 s. r., sm., 1 s. meerder., 50 s. r., 1 s. meerder., sm., 4 s. r., sm., 1 s. meerder., 5 s. r., 1 s. meerder., sm., 4 s. r., sm., 1 s. meerder., 3 s. r., 1 s. av., dubbele kant-s. = 96 s. **9e nld.:** dubbele kant-s., 1 s. av., 4 s. r., 1 s. meerder., sm., 4 s. r., sm., 1 s. meerder., 7 s. r., 1 s. meerder., sm., 4 s. r., sm., 1 s. meerder., 52 s. r., 1 s. meerder., sm., 4 s. r., sm., 1 s. meerder., 7 s. r., 1 s. meerder., sm., 4 s. r., sm., 1 s. meerder., 4 s. r., 1 s. av., dubbele kant-s. = 104 s. **11e nld.:** dubbele kant-s.,

1 s. av., 4 s. r., sm., 1 s. meerder., 1 s. r., 1 s. meerder., sm. 4 s. r., sm., 1 s. meerder., 9 s. r., 1 s. meerder., sm., 4 s. r., sm., 1 s. meerder., 54 s. r., 1 s. meerder., sm., 4 s. r., sm., 1 s. meerder., 9 s. r., 1 s. meerder., sm., 4 s. r., sm., 1 s. meerder., 1 s. r., 1 s. meerder., sm., 4 s. r., 1 s. av., dubbele kant-s. = 114 s. Verder in elke 2e nld. in principe als in de 11e nld. s. aan weersz. van de 4 gemarkeerde s. meerder., daarbij aan de v-hals, d.w.z. aan het begin en einde van de nld. in elke 2e nld. nog 19 x 1 s. meerder., aan de raglanafschuiningen van de mouwen en het rugpand in elke 2e nld./t. 13 x en in elke 4e nld./t. 2 x (in elke 2e nld. 17 x en in de volg. nld./t. 1 x – in elke 2e nld./t. 21 x – in elke 2e nld./t. 24 x) herh. In elke meerder-nld. vermeerderd zich tot het einde van de v-hals het aantal s. met telk. 10 s. Daarna worden er per meerder-t. 8 s. gemeerderd = 272 (296 – 320 – 344) s. Na de meerderingen voor de v-hals het werk in het rond sluiten en de dubbele kant-s. met elkaar kruisen en de av. s. mind., hiertoe aan het einde van de hg. nld. als volgt br.: de laatste 3 s. van de hg. nld. op een hulplnd. achter het werk leggen, de eerste 3 s. als volgt br.: 1 s. r., de volg. rechte s. en de av. s. r. gedraaid samenbr., dan de s. van de hulplnd. als volgt br.: 2 s. r. samenbr., 1 s. r. De indeling van de s. ziet er nu als volgt uit: 4 s. r., rugpand 86 (92 – 98 – 104) s., 4 s. r., mouw 41 (47 – 53 – 59) s., 4 s. r., voorpand 86 (92 – 98 – 104) s., 4 s. r., mouw 41 (47 – 53 – 59) s. = 270 (294 – 318 – 342) s. De tlekens 4 s. r. tussen de delen afk. en de s. van rug- en voorpand op rondbreinaald nr. 5,5, 80 cm lang, nemen = 172 (184 – 196 – 208) s. De telk. 41 (47 – 53 – 59) s. van de mouwen stilleggen.

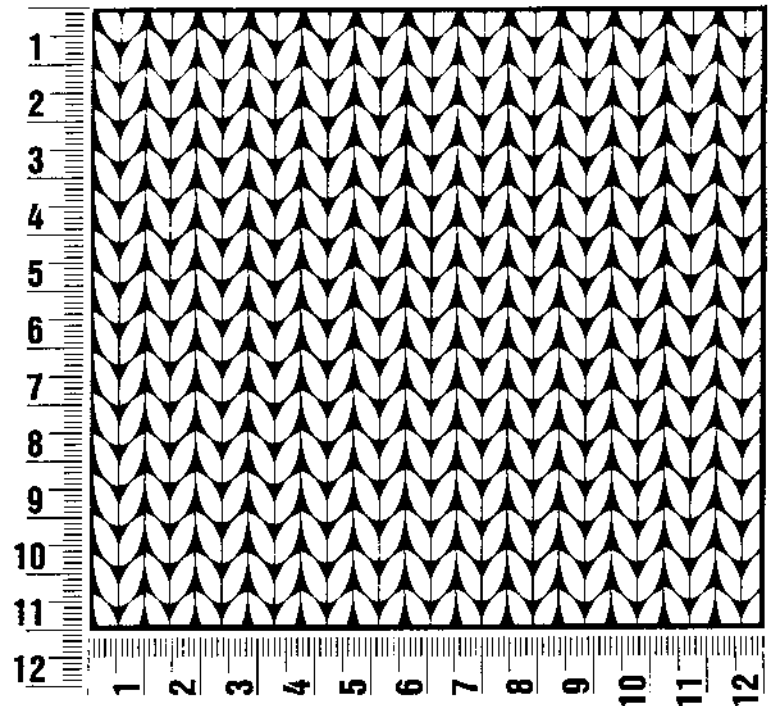
**Rug- en voorpand:** het werk in het rond sluiten, t.-begin en t.-midden markeren en in toeren tr. br. Na 32 (33 – 34 – 34) cm fvoor de zijsplitten het werk vanaf t.-begin in 2 helf-

# BESCHRIJVINGEN

## STEKENPROEF

Maak eerst een stekenproef! Brei hiertoe een proeflapje van 12 x 12 cm in het patroon van het gewenste model. Daarna telt u het aantal steken en naalden die in een stuk van 10 x 10 cm passen. Wanneer het minder steken zijn dan het aangegeven aantal in de -werkbeschrijving, moet u vaster breien of dunnere naalden gebruiken (1/2 tot 1 naalddikte). Heeft u meer steken geteld is het omgekeerd: probeer losser te breien of neem dikkere naalden.

**Denk eraan:** iedereen heeft een andere hand van breien. Daarom zijn de gegevens voor de stekenproef op het papieren bandje van de wol ook niet voor iedereen geldig. Bovendien gelden deze gegevens alleen voor een proeflapje in tricotsteek. Voor een tevredenstellend resultaat is het maken van een proeflapje onontbeerlijk. Uw lievelingstrui moet er immers niet alleen mooi uitzien, hij moet ook passen!



## AFKORTINGEN

**aan weersz.** = aan weerszijden; **afb.** = afbeelding; **afh.** = afhaken; **afk.** = afkanten; **afw.** = afwisselend; **av.** = averecht; **av. tr.** = averechte tricotsteek; **br.** = breien; **cm** = centimeter; **db.st.** = dubbel stokje; **d.w.z.** = dat wil zeggen; **g** = gram; **gelijkm. verd.** = gelijkmatig verdeeld; **hg. nld.** = heengaande naald; **h.st.** = half stokje; **hv.** = halve vaste; **herh.** = herhalen; **kant-s.** = kantsteek; **kl.** = kleur; **l.** = losse; **ll.** = looplengte; **m** = meter; **meerd.** = meerderen; **midd.** = middelste; **mind.** = minderen; **nld.** = naald · **nr.** = nummer; **o.** = omslag; **ø** = diameter; **opz.** = opzetten; **pg.** = patroongedeelte; **s.** = steek; **samenbr.** = samenbreien; **st.** = stokje; **t.** = toer; **tg. nld.** = teruggaande naald; **tr.** = tricotsteek; **v.** = vaste; **vlg.** = volgens; **volg.** = volgende; Vanaf \* herh. betekent: een grotere stekengroep (pg.) zo vaak herhalen als aangegeven

## IMPRESSUM

**uitgever:** Lana Grossa GmbH, Gaimersheim, [www.lana-grossa.com](http://www.lana-grossa.com)

**foto's:** Susan Buth, [www.susanbuth.com](http://www.susanbuth.com)

**art direction/styling:** Malaika Raiss

**models:** Karen Harle/Link Models, Sabrina Laporte/Modelwerk

**kapsels en make-up:** Anna Neugebauer

**productie:** MANI Creative Lab

**breidesign:** Lana Grossa Studio

**beschrijvingen:** Sabine Ruf

**tekst:** Julia Weidner

**grafiek:** Bettina Leeb

**zetsel/litho:** MXM Digital Service GmbH, München

**druk:** Druck Pruskil, Gaimersheim

Alle modellen staan onder bescherming van het auteursrecht, namake voor commerciële doeleinden is verboden. Nadruk alleen met toestemming van de uitgeverij.

