



Model 17 – Classici 28

**TOPJE
DIVERSA**

TOPJE · DIVERSA

Model 17 – Classici 28



Maat 36/38, 40/42, 44/46 en 48

De gegevens voor maat 40/42, 44/46 en 48 staan tussen haakjes. Wanneer er maar 1 getal staat aangegeven, geldt dit voor alle maten.

Materiaal: Lana Grossa **Diversa** (74% katoen, 26% viscose, looplengte 210 m/50 g), **200 (250 – 350 – 400) g** grijspaars (**kl. 24**); breinaalden nr. 4 alsmede 1 rondbreinld. nr. 3,5, 40 en 60 cm lang en 1 rondbreinaald nr. 4, 60 cm lang.

Boordpatroon: afw. 1 s. r., 1 s. av. br.

Gaatjespatroon in hg. en tg. naalden: aantal s. deelbaar door 4 + 2 + kant-s. Zie breipatroon 1. Alleen de hg. nld. zijn getekend. In de tg. nld. alle s. en omslagen av. br. De 1e - 8e nld. steeds herh.

Gaatjespatroon in toeren: aantal s. deelbaar door 4. Zie breipatroon 2. Elke 2e t. is getekend. In de tussen-toeren alle s. en omslagen r. br. De 1e – 8e t. steeds herh.

Knoopjes-kantsteek: in hg. en tg. nld. r. breien.

Geaccentueerde meerderingen: rechterrاند: knoopjes-kant-s., 2 s. r., het dwarsdraadje naar de volg. s. van achter opnemen en 1 s. r. gedraaid (hg. nld.) resp. 1 s. av. gedraaid (tg. nld.) eruitbreien. Linkerrاند: het dwarsdraadje naar de volg. s van voor opnemen en 1 s. r. gedraaid (hg. nld.) resp. 1 s. av. gedraaid (tg. nld.) eruitbreien., 2 s. r., knoopjes-kant-s.

Stekenproef: gaatjespatroon met naalden nr. 4: 19 s. en 28 nld. = 10 x 10 cm.

OPGELET: het topje wordt aan één stuk van boven naar beneden, top-down, gebreid. U begint met rugpand. De pijl in de schematekening geeft de breirichting aan.

Rugpand: 45 s. met nld. nr. 4 opzetten en 1 tg. nld. av. s. br. Nu voor de schouderafschuiningen aan weersz. de s. als volgt meerd.: **1e nld. (hg. nld.):** knoopjes-kant-s., 2 s. tr., 1 s. meerd. (linkerrاند), alle s.r. tot de laatste 3 s. van de naald, 1 s. meerd. (rechterrاند), 2 s. tr., knoopjes-kant-s. **2e nld. (tg. nld.):** knoopjes-kant-s., 2 s. tr., 1 s. meerd. (rechterrاند), alle s.av. tot de laatste 3 s. van de naald, 1 s. meerd. (linkerrاند), 2 s. tr., knoopjes-kant-s. = 49 s. Dan met het gaatjespatroon in hg. en tg. nld. beginnen, hiertoe als volgt te werk gaan: **1e nld. (hg. nld.):** knoopjes-kant-s., 2 s. tr., 1 s. meerd. (linker-rاند), 1 s. tr., gaatjespatroon in hg. en tg. nld. tot de laatste 3 s. van de naald, 1 s. meerd. (rechterrاند), 2 s. tr., knoopjes-kant-s. **2e nld. (tg. nld.):** knoopjes-kant-s., 2 s. tr., 1 s. meerd. (rechterrاند), gaatjespatroon in hg. en tg. nld. tot de laatste 4 s. van de nld., 1 s. tr., 1 s. meerd. (linkerrاند), 2 s. tr., knoopjes-kant-s. = 53 s. De beide laatste gebreide nld. nog 6 (7 – 8 – 9) x herh., dan de 1e nld. nog 1 x br. = 79 (83 – 87 – 91) s. Van nu af aan zonder meerderingen 11,5 (11,5 – 12 –

12,5) cm recht door als volgt verder breien: **tg. nld.:** knoopjes-kant-s., 1 s. tr., gaatjespatroon in hg. en tg. nld. tot er nog 3 s. over zijn, 2 s. tr., knoopjes-kant-s. **Hg. nld.:** knoopjes-kant-s., 2 s. tr., gaatjespatroon in hg. en tg. nld. tot er nog 2 s. over zijn, 1 s. tr., knoopjes-kant-s. Nu voor de armsgaten in een 3e of 7e nld. gaatjespatroon (= hg. nld.) 1 s. als volgt meerd.: knoopjes-kant-s., 2 s. tr., 1 s. meerd. (linkerrاند), dan de nld. beëindigen = 80 (84 – 88 – 92) s. In de volg. hg. nld. aan weersz. telkens 1 s. als volgt meerd.: knoopjes-kant-s., 2 s. tr., 1 s. meerd. (linkerrاند), 1 s. r., gaatjespatroon tot er nog 3 s. over zijn, 1 s. meerd. (rechterrاند), 2 s. tr., knoopjes-kant-s. = 82 (86 – 90 – 94) s. Deze hg. nld. nog 7 (8 – 9 – 10) x herh. = 96 (102 – 108 – 114) s. Steken stilleggen.

Voorpand: eerst voor het linkervoorpand aan de linkerschouderafschuining van het rugpand 17 (19 – 21 – 23) s. uit de knoopjes-kant-s. opnemen en 1 tg. nld. av. s. br. Vanaf de volg. hg. nld. in gaatjespatroon in hg. en tg. nld. br., daarbij de s. als volgt indelen: knoopjes-kant-s., 2 s. tr., gaatjespatroon br., tot er 2 s. over zijn, 1 s. tr., knoopjes-kant-s. Na 5 cm voor de ronding aan de halsrand meerderingen uitvoeren, hiertoe in een 3e of 7e nld. (= hg. nld.) vlg. gaatjespatroon als volgt br.: knoopjes-kant-s., 2 s. tr., 1 s. meerd. (linkerrاند), gaatjespatroon br., tot er 2 s. over zijn, 1 s. tr., knoopjes-kant-s. Opgelet: het gaatjespatroon moet ondanks de meerderingen aan de rand gelijkmatig voorlopen. Deze hg. nld. nog 8 x herh. = 26 (28 – 30 – 32) s. Het rechtervoorpand in spiegelbeeld beginnen, voor de ronding aan de halsrand als volgt br.: in een 1e of 5e nld. (= hg. nld.) vlg. gaatjespatroon als volgt br.: knoopjes-kant-s., 2 s. tr., gaatjespatroon br., tot er 2 s. over zijn, 1 s. meerd. (rechterrاند), 1 s. tr., knoopjes-kant-s. Deze hg. nld. nog 7 x herh. = 25 (27 – 29 – 31) s. Opgelet: het gaatjespatroon moet ondanks de meerderingen aan de rand gelijkmatig doorlopen. Erop letten, dat het voorpand symmetrisch verschijnt. De s. van beide voorpandhelften op nld. nr. 4 nemen en daartussen 28 s. opzetten = 79 (83 – 87 – 91) s. In gaatjespatroon recht door verder br. Na 17,5 (18,5 – 19,5 – 20,5) cm vanaf de schouder de armsgaten aan weersz. als bij het rugpand uitvoeren = 96 (102 – 108 – 114) s.

Rug- en voorpand: met rondbreinld. nr. 4, 60 cm lang, met de telkens 96 (102 – 108 – 114) s. van rug- en voorpand in gaatjespatroon in toeren verder br. en tussen de delen telk. 6 (6 – 6 – 8) s. erbij opzetten = 204 (216 – 228 – 244) s. De s. zo indelen, dat het gaatjespatroon logisch doorloopt. Na 28 (28 – 28 – 30) cm vanaf het armsgat, na een 4e of 8e t. gaatjespatroon met rondbreinld. nr. 3,5, 60 cm lang, in boordpatroon verder br. Na 5 cm de s. afk., zoals ze zich voordoen.

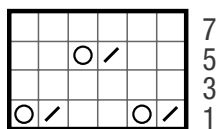
Afwerken: topje spannen, bevochtigen en laten drogen. Voor het halsboordje uit de halsrand 122 s. opnemen. Met rondbreinld. nr. 3,5, 40 cm lang, in toeren in boordpatroon br. Na 3 cm de s. afk., zoals ze zich voordoen. Uit de armsgaten telk. 108 (112 – 116 – 120) s. opnemen. Met rondbreinld. nr. 3,5, 40 cm lang, in toeren in boordpatroon br. Na 3 cm s. afk., zoals ze zich voordoen.

TOPJE · DIVERSA

Model 17 – Classici 28

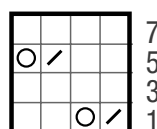


Breipatroon 1



↑ ↑
pg. = 4 s.

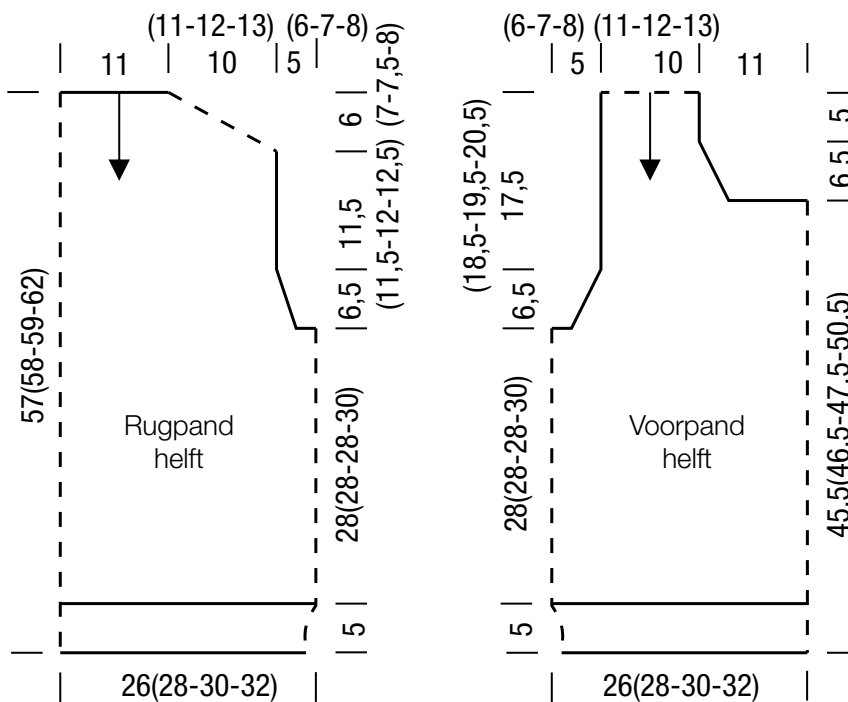
Breipatroon 2



↑ ↑
pg. = 4 s.

Tekenverklaring:

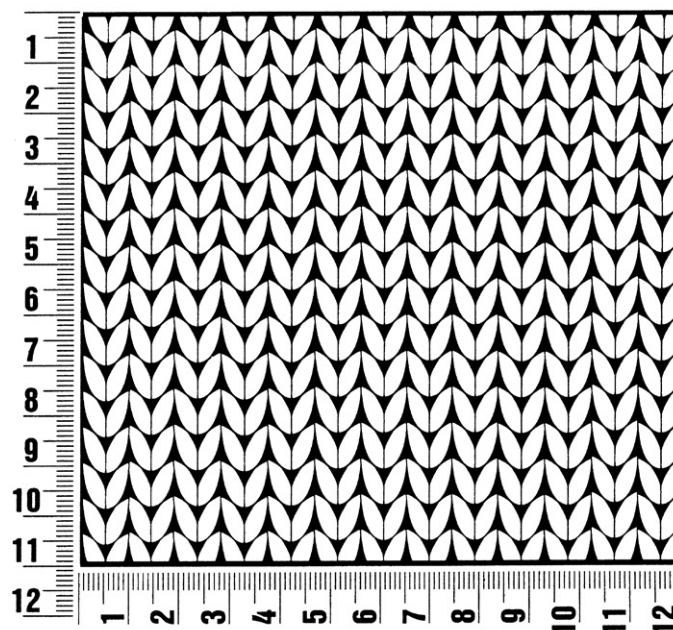
- = 1 s. r.
- = 1 omslag
- = 2 s. r. samenbr.



Proeflapje

Maak altijd eerst een proeflapje. Brei hiervoor een lapje van 12 x 12 cm. Brei het lapje in het patroon dat bij het proeflapje van het model vermeld staat. Tel nu bij het middelste deel bij een vierkant van 10 x 10 cm het aantal steken in de breedte en het aantal naalden in de hoogte. Als het aantal steken en naalden niet met de gegevens in de beschrijving overeenkomt, dan moet je de dikte van de breinaalden aanpassen: als je minder steken en naalden hebt, brei je vrij los en neem je dünnere breinaalden (½ tot heel nummer); als je meer steken hebt, brei je vrij strak en neem je dikkere breinaalden.

Opgelet: op het etiket van het garen staat ook altijd de stekenverhouding bij een proeflapje in tricotsteek vermeld. Dit is echter niet doorslaggevend voor het model. Neem de gegevens van het model dat je wilt breien, als uitgangspunt.



Afkortingen

aan weersz. =

aan weerszijden

afb. = afbeelding

afh. = afhalen

afk. = afkanten

afw. = afwisselend

av. = averecht

av. tr. = averechte tricotsteek

br. = breien

cm = centimeter

db.st. = dubbel stokje

d.w.z. = dat wil zeggen

g = gram

gelijkm. verd. =
gelijkmatig verdeeld

h.st. = half stokje

hv. = halve vaste

herh. = herhalen

kant-s. = kantsteek

kl. = kleur

l. = losse

ll. = looplengte

m = meter

meerd. = meerderen

midd. = middelste

mind. = minderen

nld. = naald

nr. = nummer

o. = omslag

ø = diameter

opz. = opzetten

pg. = patroongedeelte

s. = steek

samenbr. = samenbreien

st. = stokje

t. = toer

tr. = tricotsteek

v. = vaste

vlg. = volgens

volg. = volgende

vanaf * herh. betekent: een
grotere stekengroep (pg.) zo
vaak herhalen als aangegeven.

Impressum

Uitgever: Lana Grossa GmbH, Gaimersheim, www.lana-grossa.com

Foto's: Milan Soos, www.milansoos.com