



© Lana Grossa GmbH

Model 5 – Finito Flyer

---

**TRUI  
FINITO**

# TRUI · FINITO

## Model 5 – Finito Flyer



**Maat** 36/38 (40/42 – 44/46 – 48/50)

**Materiaal:** Lana Grossa **Finito** (73 % katoen, 27 % polyamide, ca. 150 m/50 g), **350 (400 – 400 – 450) g** vanille/crème (**kl 20**), **100 (100 – 100 – 150) g** zonnegeel/crème (**kl 23**), rondbreinld 4 mm, lengte 80 cm

**Proeflapje:** 23 s en 33 nld tricotsteek met nld 4 mm = 10 x 10 cm

**Tricotsteek:** in heeng nld rechte s, in terugg nld av s br.

**Ribbels:** in heeng nld en terugg nld recht br.

**Volgorde strepen:** 14 nld tricotsteek met vanille/crème (**kl 20**), 4 nld tricotsteek met zonnegeel/crème (**kl 23**)

**1 s naar links gericht meerderen:** met de linkernld vanaf de voorkant onder het dwarsdraadje tussen de beide s insteken en de s recht gedraaid br.

**1 s naar rechts gericht meerderen:** met de linkernld vanaf de achterkant onder het dwarsdraadje tussen de beide s insteken en de s recht br.

**Tip:** er worden verder geen aparte kants gebreid.

**Achterpand:** met vanille/crème (**kl 20**) 120 (130 – 142 – 154) s opzetten en 5 nld ribbels br, daarbij is de 1e nld een terugg nld. In tricotsteek volgens de strepen br. Op een hoogte van 57 (58 – 59 – 60) cm voor de schouders aan weersz in elke 2e nld 1x 7 en 4x 8 (5x 7 en 1x 8 – 6x 8 – 3x 7 en 4x 8) s afk. De overige 42 (44 – 46 – 48) s in één keer afk.

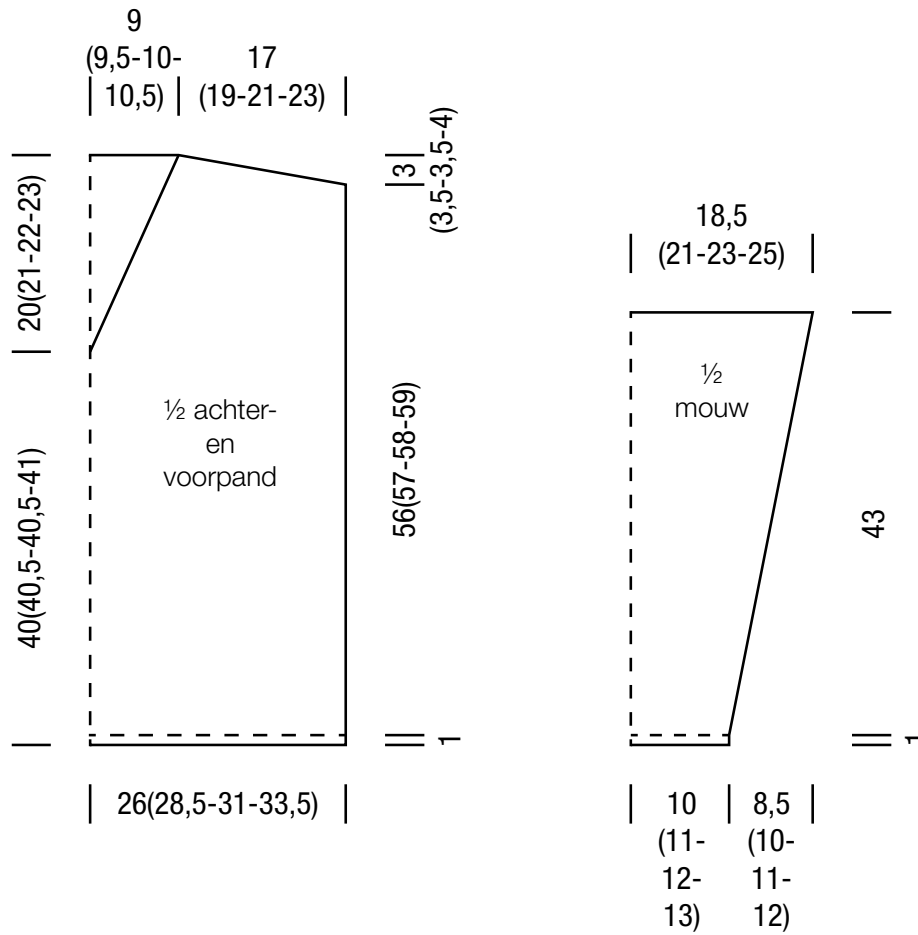
**Voorpand:** net als het achterpand br, maar voor de V-hals bij een totale hoogte van 40 (40,5 – 40,5 – 41) cm het werk in het midden delen en de kanten apart afwerken. Voor de schuine halsrand bij de rechterrاند 13 (14 – 15 – 16)x in elke 2e nld en 8x afwisselend in elke 4e en 6e nld als volgt s minderen: 4 s recht, 2 s recht overgehaald samenbr (= 1 s recht afhaken, 1 s recht, de afgehaalde s eroverheen halen), tot het einde van de nld volgens het patroon br. Tegelijkertijd op een hoogte van 57 (58 – 59 – 60) cm bij de linkerrاند de schouder net als bij het achterpand br. Voor de schuine halsrand bij de linkerrاند 13 (14 – 15 – 16)x in elke 2e nld en 8x afwisselend in elke 4e en 6e nld als volgt minderen: tot 6 s vóór het einde van de nld volgens het patroon br, 2 s recht samenbr, 4 s recht. Tegelijkertijd op een hoogte van 57 (58 – 59 – 60) cm bij de rechterrاند de schouder net als bij het achterpand br.

**Mouwen:** met vanille/crème (**kl 20**) (48 – 52 – 58 – 62) s opzetten en 5 nld ribbels br, daarbij is de 1e nld een terugg nld. In tricotsteek volgens de strepen br. Voor de schuine rand aan weersz als volgt s meerderen: 2 s recht, 1 s naar links gericht meerderen, tot 2 s vóór het einde van de nld rechte s br, 1 s naar rechts gericht meerderen, 2 s recht. Deze meerderingen 20x afwisselend in elke 6e en 8e nld (23x in elke 6e nld – 26x afwisselend in elke 4e en 6e nld – 6x in elke 4e nld en 20x in elke 6e nld) br (= 88 (98 – 110 – 114) s). De tweede mouw hetzelfde br.

**Afwerking:** de delen vochtig maken, spannen en laten drogen. De schouderaden sluiten. Voor de halsbies met vanille/crème (**kl 20**) bij de halsrand s opnemen, bij het begin van het achterpand beginnen, 141 (149 – 154 – 162) s mooi verdeeld opnemen en in het rond sluiten. Als vuistregel geldt: bij elke s van het achterpand steeds 1 s opnemen, bij de zijranden bij 4 nld 3 s opnemen. 1 t av s br. Dan 1 t rechte s br en daarbij alle s afk. Mouwen inzetten. Mouwnaden en zijnaden sluiten. Alle draden instoppen.

# TRUI • FINITO

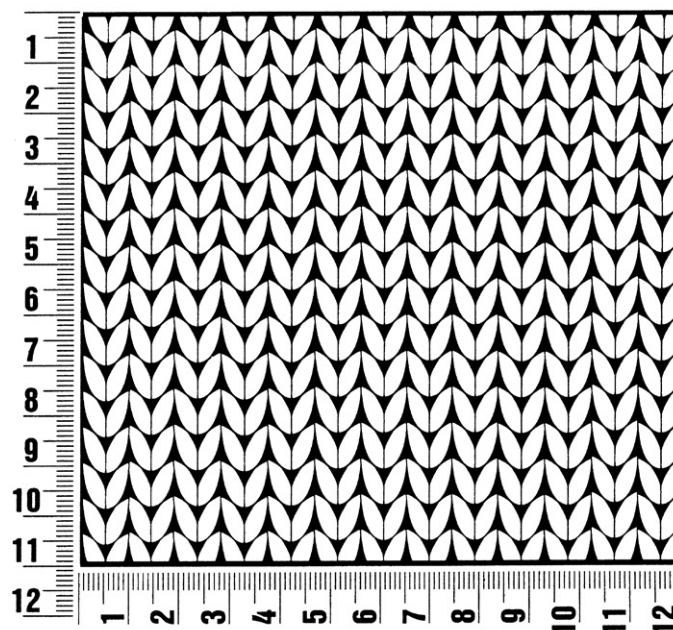
## Model 5 – Finito Flyer



## Proeflapje

Maak altijd eerst een proeflapje! Brei hiervoor een lapje van 12 x 12 cm in het patroon van het betreffende model. Daarna tel de steken en naalden bij 10 x 10 cm. Als je minder steken hebt dan bij het proeflapje vermeld staan: brei strakker of werk met dunnere breinaalden (een halve tot een hele naalddikte). Als je meer steken hebt dan bij het proeflapje vermeld staan: probeer heel losjes te breien resp. werk met dikkere naalden.

**Opgelet:** het proeflapje op het etiket is niet doorslaggevend. Bovendien wordt het proeflapje dat op het etiket vermeld staat, altijd in tricotsteek gebreid. Voor een perfect breiwerk maak eerst een proeflapje in het patroon van het model, zodat het uiteindelijke model de juiste afmetingen heeft, en dus ook goed zal passen!



## Afkortingen

**afw** = afwisselend

**afk** = afkanten

**av** = averecht

**br** = breien

**dbst** = dubbel stokje(s)

**driev** = drievoudig

**heeng** = heengaand

**herh** = herhalen

**hst** = half stokje(s)

**hvs** = halve vaste(n)

**kants** = kantsteek

**kl** = kleur

**ls** = losse(n)

**MR** = markeerring

**nld** = naald

**N** = naald

**PG** = patroongedeelte

**R** = rij(en)

**s** = steek (steken)

**samenbr** = samenbreien

**st** = stokje(s)

**t** = toer (toeren)

**T** = toer (toeren)

**terugg** = teruggaand

**volg** = volgend

**vs** = vaste(n)

**weersz** = weerszijden

### Colofon

**Uitgever:** Lana Grossa GmbH, Gaimersheim, [www.lana-grossa.com](http://www.lana-grossa.com)

**Foto's:** Felix Brunnbauer