



© Lana Grossa GmbH

Model 7 – Finito Flyer

**VEST
FINITO**

VEST · FINITO

Model 7 – Finito Flyer



Maat 36/38 (40/42 – 44/46 – 48/50)

Materiaal: Lana Grossa **Finito** (73 % katoen, 27 % polyamide, ca. 150 m/50 g), **400 (400 – 450 – 450) g** roze/crème (**kl 13**); rondbreinld 3,5 mm, lengte 80 cm; rondbreinld 4 mm, lengte 80 cm; 6 kno-pen (Prym, art. 37604, Ø 18 mm)

Proeflapje: 24 s en 36 nld fantasiepatroon met nld 4 mm = 10 x 10 cm

Tricotsteek: in heeng nld rechte s, in terugg nld av s br.

Ribbels: in heeng nld en terugg nld rechte s br.

Boordpatroon: heeng nld: kants *1 s recht, 1 s av; vanaf * nog 3x herh, 1 s recht, kants; terugg nld: tussen de kants de s br zoals ze zich voordoen.

Fantasiepatroon: zie breischema. Alleen de heeng nld zijn getekend. In de terugg nld alle s en omslagen av br, daarbij bij het breien van opeenvolgende omslagen telkens 1 s av en 1 s av gedraaid br.. Bij de aangegeven s voor het pand en de betreffende maat vóór het PG beginnen, het PG herh en met de s voor het pand en de betreffende maat na het PG eindigen.

Zichtbare minderingen armsgaten/mouwkop: aan het begin van de nld: kants, 2 s recht, 2 s recht overgehaald samenbr (= 1 s recht afhalen, 1 s recht br, de afgehaalde s eroverheen halene), volgens het patroon de nld afmaken; aan het einde van de nld: tot 5 s vóór het einde van de nld volgens het patroon br, 2 s recht samenbr, 2 s recht br, kants.

Zichtbare minderingen halsrand: aan het begin van de nld: kants, 4 s recht, 2 s recht overgehaald samenbr (= 1 s recht afhalen, 1 s recht br, de afgehaalde s eroverheen halen), volgens het patroon de nld afmaken; aan het einde van de nld: tot 7 s vóór het einde van de nld volgens het patroon br, 2 s recht samenbr, 4 s recht br, kants.

1 s naar links gericht meerderen: met de linkernld vanaf de voorkant onder het dwarsdraadje tussen de s insteken en de s recht gedraaid br.

1 s naar rechts gericht meerderen: met de linkernld vanaf de achterkant onder het dwarsdraadje tussen de s insteken en de s recht br.

Kants (knoopjesrand): de 1e s van elke nld recht gedraaid br, de laatste s van elke nld av afhalen.

Rand voor de naad: de 1e en laatste s van elke heeng nld recht en van elke terugg nld av br.

Tip: als er niets anders aangegeven staat, de steken bij de randen volgens de uitleg 'rand voor de naad' br.

Achterpand: met nld 3,5 mm 108 (120 – 132 – 144) s opzetten en 3 nld ribbels br, daarbij met een terugg nld beginnen. Tussen de kants met nld 4 mm in fantasiepatroon volgens het breischema br. Bij een totale hoogte van 34 (35 – 36 – 37) cm voor de armsgaten aan weersz 1 (1 – 1 – 2)x 3 s en 1 (2 – 2 – 1)x 2 s afk. Daarna aan weersz in elke 2e nld 7 (7 – 8 – 8)x 1 s afk (= 84 (92 – 102 – 112) s). Voor de achterste halsrand bij 20 (21 – 22 – 23) cm voor het armsgat de middelste 22 (24 – 26 – 28) s afk en de kanten apart afmaken. Bij de halsrand in elke 2e nld nog 2x 5 s afk. Dan de buitenste 21 (24 – 28 – 32) s voor de schouders afk.

Linker voorpand: met nld 3,5 mm 52 (58 – 64 – 70) s opzetten en 3 nld ribbels br, daarbij met een terugg nld beginnen. Dan tussen de kants met nld 4 mm in fantasiepatroon volgens het breischema br, daarbij aan het begin van het fantasiepatroon op de eerste s voor de betreffende maat letten. De minderingen voor het armsgat bij de rechterraand net als bij het achterpand breien. Bij een totale hoogte van 46 (48 – 49 – 50) cm voor de halsrand bij de linkerrand 1x 5, 1x 4, 1x 3, 0 (1 – 1 – 1)x 2 s afk en nog in elke 2e nld 7 (6 – 7 – 8)x 1 s zichtbaar minderen. Bij een totale hoogte van 55 (57 – 59 – 61) cm de resterende 21 (24 – 28 – 32) s afk.

Rechter voorpand: in spiegelbeeld t.o.v. het linker voorpand br, daarbij aan het begin van het fantasiepatroon op de eerste s voor de betreffende maat letten.

Mouwen: met nld 3,5 mm 54 (58 – 62 – 66) s opzetten en 3 nld ribbels br, daarbij met een terugg nld beginnen. Dan tussen de kants met nld 4 mm in fantasiepatroon volgens het breischema br, daarbij aan het begin van het fantasiepatroon op de eerste s voor de betreffende maat letten. Bij een totale hoogte van 8 cm met de meerderingen voor de schuine mouwrand beginnen. Hiervoor aan weersz 6 (7 – 9 – 11)x in elke 6e nld en 7 (7 – 6 – 5)x in elke 8e nld 1 nld met meerderingen als volgt br: kants, 1 s recht, 1 s naar links gericht meerderen, volgens het patroon tot 2 s vóór het einde van de nld br, 1 s naar rechts gericht meerderen, 1 s recht, kants. Dan volgens het patroon zonder meerderingen br (= 80 (86 – 92 – 98) s). Bij een totale hoogte van 44 cm voor de mouwkop aan weersz 3 s afk. Dan aan weersz in elke 2e nld 22 (23 – 25 – 28)x 1 s minderen en dan aan weersz nog 1x 3 s afk. De overige 24 (28 – 30 – 30) s in één keer afk. De **tweede mouw** hetzelfde br.

Afwerking: de schouderaden sluiten. Met nld 3,5 mm bij de halsrand ca. 100 (104 – 112 – 120) s opnemen en 4 nld ribbels br, daarbij in de laatste nld alle s afk. Voor de knopenbies met nld 3,5 mm 11 s opzetten en in boordpatroon br, daarbij

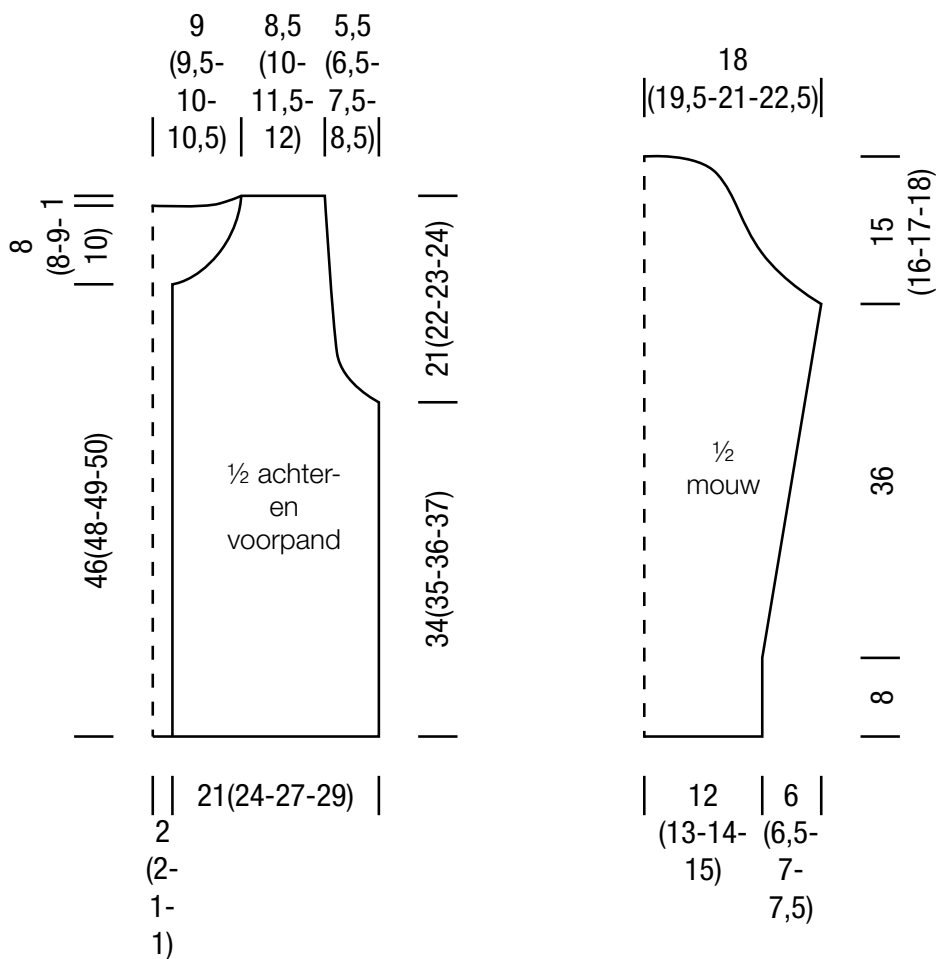
VEST · FINITO

Model 7 – Finito Flyer

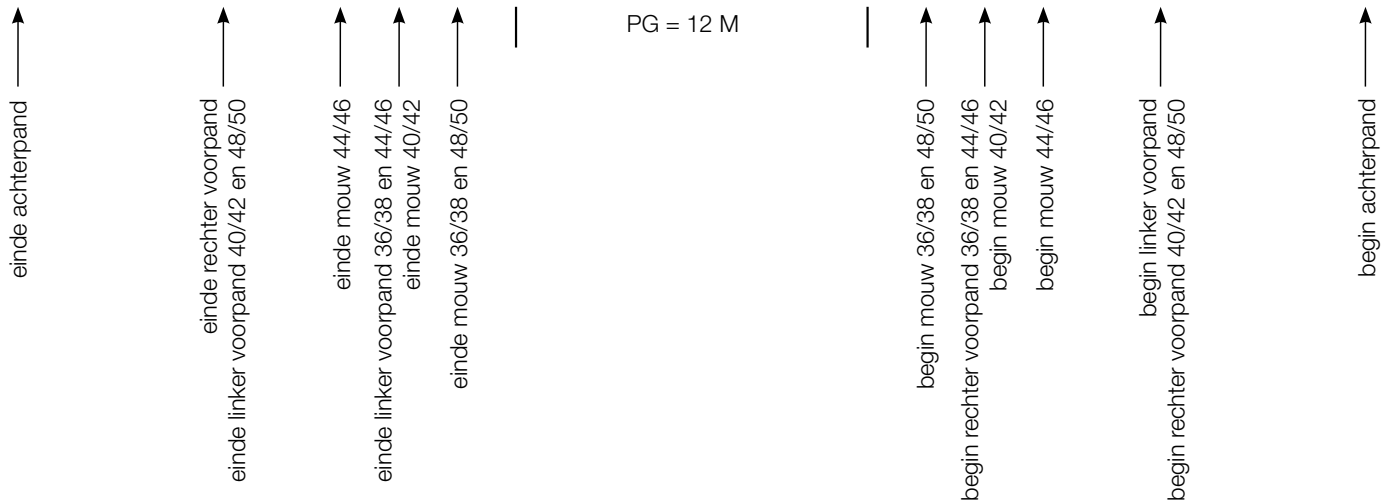
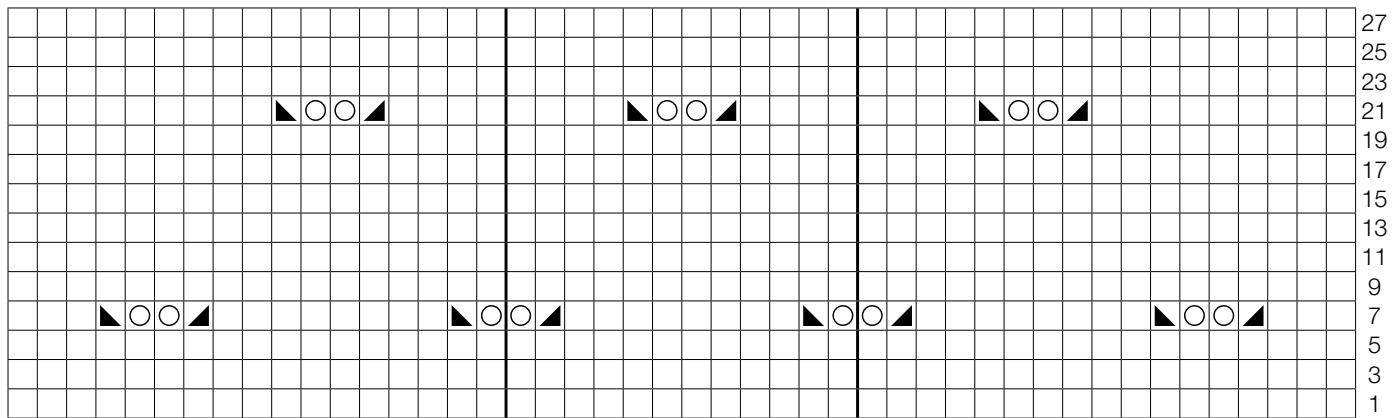


bij de linkerrand 1 kants (knoopjesrand) br. Bij ca. 46 (48 – 49 – 50) cm, lichtjes gerekt gemeten, alle s afk. Bij de bies de plaatsen voor de 6 knopen aangeven, bij ca. 9 cm hoogte beginnen en dan mooi verdelen. De knoopsgatenbies in spiegelbeeld br, dus bij de rechterraand 1 kants (knoopjesrand) br en bij de aangegeven plaatsen 1 knoopsgat als volgt inbr: kants (knoopjesrand), 3 s in boordpatroon br, 2 s volgens het

patroon samenbr, 1 omslag, 4 s in boordpatroon br, kants. De biezen aan de binnenkant bij de de voorpanden vastnaaien: de knoopsgatenbies bij het rechter voorpand en de knopenbies bij het linker voorpand. Alle delen vochtig maken, spannen en laten drogen. Mouwen inzetten. Mouwnaden en zijnaden sluiten. Alle draden instoppen. De knopen vastnaaien.



Breischema



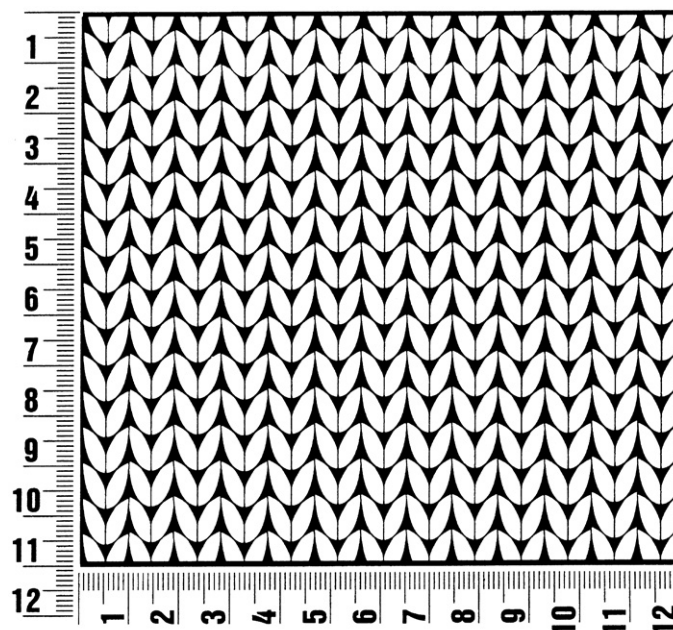
Uitleg tekentjes:

- = 1 s recht
- = 1 omslag
- ▴ = 2 s recht samenbr
- ▾ = 2 s recht overgehaald samenbr
(= 1 s recht afhalen, 1 s recht br, de afgehaalde s eroverheen halene)

Proeflapje

Maak altijd eerst een proeflapje! Brei hiervoor een lapje van 12 x 12 cm in het patroon van het betreffende model. Daarna tel de steken en naalden bij 10 x 10 cm. Als je minder steken hebt dan bij het proeflapje vermeld staan: brei strakker of werk met dunnere breinaalden (een halve tot een hele naalddikte). Als je meer steken hebt dan bij het proeflapje vermeld staan: probeer heel losjes te breien resp. werk met dikkere naalden.

Opgelet: het proeflapje op het etiket is niet doorslaggevend. Bovendien wordt het proeflapje dat op het etiket vermeld staat, altijd in tricotsteek gebreid. Voor een perfect breiwerk maak eerst een proeflapje in het patroon van het model, zodat het uiteindelijke model de juiste afmetingen heeft, en dus ook goed zal passen!



Afkortingen

afw = afwisselend

afk = afkanten

av = averecht

br = breien

dbst = dubbel stokje(s)

driev = drievoudig

heeng = heengaand

herh = herhalen

hst = half stokje(s)

hvs = halve vaste(n)

kants = kantsteek

kl = kleur

ls = losse(n)

MR = markeerring

nld = naald

N = naald

PG = patroongedeelte

R = rij(en)

s = steek (steken)

samenbr = samenbreien

st = stokje(s)

t = toer (toeren)

T = toer (toeren)

terugg = teruggaand

volg = volgend

vs = vaste(n)

weersz = weerszijden

Colofon

Uitgever: Lana Grossa GmbH, Gaimersheim, www.lana-grossa.com

Foto's: Felix Brunnbauer